



Research Article

Analysis of the attitude of Hamedan province nomads towards the establishment of tourist sites

Reza Movahedi ^{1*}, Taraneh Sarami-Froshani², Mehrdad Pouya ³ & Maryam Armand ⁴

¹. Professor, Department of Agricultural Extension and Education, Bu-Ali Sina University, Hamedan, Iran.

². Postdoc. Department of Agricultural Extension and Education, Bu-Ali Sina University, Hamedan, Iran.

³. Assistant Prof. Department of Agricultural Extension and Education, Bu-Ali Sina University, Hamedan, Iran.

⁴. Ph.D. Nomad Affairs Administration, Hamedan, Iran.

* Corresponding Author, r.movahedih@basu.ac.ir

Receive Date: 10 August 2025

Accept Date: 02 December 2025

ABSTRACT

Introduction: As one of the most authentic social groups in Iran, nomads have a nomadic lifestyle, a livestock economy, and a rich and distinctive culture. These communities have a high capacity for developing cultural and natural tourism due to their preservation of traditions, customs, and deep connection with nature.

Objectives: The aim of this study was to investigate the attitude of nomads in Hamedan province towards the establishment of tourism centers and analyze the factors affecting this attitude based on four dimensions: strengths, weaknesses, opportunities, and threats.

Methodology: This study was conducted as a survey using a researcher-made questionnaire among 115 nomads from different counties in Hamedan province. The participants' individual characteristics, including age, gender, level of education, and residence in different nomadic areas, were also recorded. The structural equation modeling and mean analysis were used to analyze the data with two softwares: the PLS and SPSS.

Geographical Context: This research is geographically limited to the counties of Hamedan province (Hamadan, Nahavand, Tuyserkan, Bahar).

Results and Discussion: The findings showed that among the four dimensions, strengths ($\beta=0.524$, $p<0.001$) and opportunities ($\beta=0.326$, $p<0.001$) had the most positive and significant effect on the nomads' attitude towards the establishment of tourism sites. In contrast, weaknesses ($\beta=-0.177$, $p=0.303$) and threats ($\beta=-0.080$, $p=0.475$) did not have a significant effect on the attitude. The results of comparison with domestic and foreign research also showed that the acceptance of tourism in nomadic communities is more influenced by "cultural and social capabilities" and "perceived economic benefits" and that cultural concerns and threats play a less role in the formation of attitudes.

Conclusion: In general, the results show that tourism development among the nomads of Hamedan province is welcomed when emphasis is placed on cultural capacities, originality of lifestyle, economic opportunities, and improved livelihoods. These findings can help planners and policymakers to strengthen opportunities and take advantage of existing strengths to provide the basis for the participation and support of nomads in the development of sustainable tourism.

KEYWORDS: Nomads, tourism, attitude, tourism sites, Hamedan Province.

تحلیل نگرش عشایر استان همدان نسبت به احداث سایت‌های گردشگری

رضا موحدی^{۱*}، ترانه صرامی فروشانی^۲، مهرداد پویا^۳، مریم آرمند^۴

۱. استاد، گروه ترویج و آموزش کشاورزی، دانشگاه بو علی سینا، همدان، ایران.

۲. محقق پسا دکتری، گروه ترویج و آموزش کشاورزی، دانشگاه بو علی سینا، همدان، ایران.

۳. استادیار، گروه ترویج و آموزش کشاورزی، دانشگاه بو علی سینا، همدان، ایران.

۴. دکتری، امور عشایری استان همدان، همدان، ایران.

* نویسنده مسئول، Email: r.movahedih@basu.ac.ir

تاریخ دریافت: ۱۹ مرداد ۱۴۰۴

تاریخ پذیرش: ۱۱ آذر ۱۴۰۴

چکیده

مقدمه: عشایر به‌عنوان یکی از اصیل‌ترین گروه‌های اجتماعی ایران، دارای سبک زندگی مبتنی بر کوچ‌نشینی، اقتصاد دامداری و فرهنگ غنی و متمایز هستند. این جوامع به دلیل حفظ سنت‌ها، آداب‌ورسوم و ارتباط عمیق با طبیعت، از ظرفیت بالایی برای توسعه گردشگری فرهنگی و طبیعی برخوردارند.

هدف: هدف از این پژوهش، بررسی نگرش عشایر استان همدان نسبت به ایجاد مراکز گردشگری و تحلیل عوامل مؤثر بر این نگرش بر اساس چهار بعد نقاط قوت، نقاط ضعف، فرصت‌ها و تهدیدها بود.

روش‌شناسی تحقیق: این تحقیق به‌صورت پیمایشی و با استفاده از پرسشنامه‌ای محقق‌ساخته با مشارکت ۱۱۵ نفر از عشایر شهرستان‌های مختلف استان همدان انجام شد. ویژگی‌های فردی پاسخگویان شامل سن، جنسیت، سطح تحصیلات و سکونت در مناطق عشایری مختلف نیز ثبت گردید. برای تحلیل داده‌ها از آزمون‌های مقایسه میانگین و مدلسازی معادلات ساختاری به کمک نرم افزارهای PLS و SPSS استفاده شد.

قلمرو جغرافیایی: قلمرو جغرافیایی پژوهش حاضر محدود به شهرستان‌های استان همدان (شهرستان‌های همدان، نهاوند، تویسرکان، بهار) می باشد.

یافته‌ها و بحث: یافته‌ها نشان داد که میان ابعاد چهارگانه، نقاط قوت ($\beta=0.524, p<0.001$) و فرصت‌ها ($\beta=0.326, p<0.001$) بیشترین تأثیر مثبت و معنادار را بر نگرش عشایر نسبت به ایجاد مراکز گردشگری دارند. در مقابل، نقاط ضعف ($\beta=-0.177, p=0.303$) و تهدیدها ($\beta=-0.080, p=0.475$) تأثیر معناداری بر نگرش نداشتند. نتایج مقایسه با پژوهش‌های داخلی و خارجی نیز نشان داد که پذیرش گردشگری در جوامع عشایری بیشتر تحت تأثیر «توانمندی‌های فرهنگی و اجتماعی» و «منافع اقتصادی ادراک‌شده» قرار دارد و نگرانی‌ها و تهدیدهای فرهنگی نقش کم‌رنگ‌تری در شکل‌گیری نگرش دارند.

نتیجه‌گیری: به‌طور کلی، نتایج نشان می‌دهد که توسعه گردشگری در میان عشایر استان همدان زمانی با استقبال مواجه می‌شود که بر ظرفیت‌های فرهنگی، اصالت سبک زندگی، فرصت‌های اقتصادی و بهبود معیشت تأکید گردد. این یافته‌ها می‌تواند به برنامه‌ریزان و سیاست‌گذاران کمک کند تا با تقویت فرصت‌ها و بهره‌گیری از نقاط قوت موجود، زمینه مشارکت و حمایت عشایر در توسعه گردشگری پایدار را فراهم آورند.

کلیدواژه‌ها: عشایر، گردشگری، تمایل و نگرش، سایت‌های گردشگری، استان همدان.

مقدمه

گردشگری به‌عنوان یکی از بزرگ‌ترین صنایع جهان، نقش مهمی در توسعه اقتصادی، تبادل فرهنگی و حفظ میراث طبیعی و فرهنگی جوامع ایفا می‌کند. سازمان جهانی گردشگری (UNWTO) گردشگری را «سفری که افراد برای مدت کمتر از یک سال متوالی و با اهدافی غیر از اشتغال دائم در محل مقصد انجام می‌شوند» تعریف کرده است (Citaristi, 2022). این صنعت در دهه‌های اخیر به‌ویژه پس از همه‌گیری کووید-۱۹، با تغییر الگوهای تقاضا به سمت گردشگری پایدار، طبیعت‌گردی و تجربیات اصیل محلی مواجه شده است (Gössling & Scott, 2021). در این میان، گردشگری روستایی و عشایری به‌عنوان زیرشاخه‌هایی از گردشگری پایدار، به‌دلیل ارائه تجربه‌های فرهنگی ناب و کم‌تأثیر بر محیط‌زیست، مورد توجه پژوهشگران و سیاست‌گذاران قرار گرفته‌اند (Lane & Kastenholtz, 2015). گردشگری عشایری (Nomadic Tourism) یا (Pastoral Tourism) نوعی از گردشگری فرهنگی-طبیعی است که در آن گردشگران با زندگی روزمره، آداب و رسوم، صنایع دستی، موسیقی، غذاهای محلی و شیوه معیشت عشایر آشنا می‌شوند (Russo and Rabbiosi, 2023). این نوع گردشگری نه تنها به حفظ هویت فرهنگی جوامع عشایری کمک می‌کند، بلکه می‌تواند منبع درآمدی مکمل برای خانوارهای عشایری باشد که در معرض تغییرات اقلیمی و کاهش مراتع قرار دارند (Ahmed, 2025). گردشگری عشایری به‌عنوان یکی از شاخه‌های گردشگری فرهنگی-تجربی، در سال‌های اخیر توجه پژوهشگران و برنامه‌ریزان توسعه روستایی را جلب کرده است؛ زیرا این نوع گردشگری می‌تواند هم‌زمان از منظر اقتصادی درآمد‌های مکمل برای جوامع کوچ‌نشین فراهم سازد و هم به حفاظت (یا در مواردی به تهدید) میراث فرهنگی و محیط‌زیستی منجر شود.

مطالعات متعددی نشان داده‌اند که پذیرش یا مقاومت جوامع میزبان نسبت به فعالیت‌های گردشگری، تا حد زیادی تابع ادراکات آن‌ها درباره «مزایا و هزینه‌ها» است؛ بدین معنا که جوامع محلی رفتار خود را براساس ارزیابی تبادل اجتماعی (Social Exchange) تنظیم می‌کنند و در صورتی که منافع مشاهده شده بر هزینه‌ها فزونی یابد، نگرش مثبت و حمایت از گردشگری افزایش می‌یابد (Stranzl, 2024). مروری بر مبانی تبادل اجتماعی (هم‌چنین نظریه رفتار برنامه‌ریزی‌شده (Ajzen, 1991) نشان می‌دهد که نگرش‌ها، هنجارهای اجتماعی و کنترل ادراک‌شده بر رفتار نقشی کلیدی در تعیین نیت و در نتیجه رفتار واقعی افراد ایفا می‌کنند؛ بنابراین تحلیل نگرش عشایر نسبت به ایجاد مراکز گردشگری باید هم ابعاد عینی (اقتصادی، محیط‌زیستی) و هم ابعاد ذهنی-هویتی (نگرش، هنجارها، کنترل ادراک‌شده) را دربرگیرد.

در استان همدان، توسعه گردشگری تجربه‌محور و فرهنگ‌محور، از جمله گردشگری عشایری، به‌عنوان راهکاری برای تنوع‌بخشی درآمد و حفظ میراث فرهنگی در مناطق کوچ‌نشین مورد توجه قرار گرفته است. مناطق عشایری استان همدان به دلیل ویژگی‌های جغرافیایی (مراتع بیلاقی و فشلاقی)، معماری موقت، آداب و رسوم منحصر به فرد و زمان‌های مشخص کوچ، ظرفیت بالایی برای جذب گروه‌هایی از گردشگران طبیعت‌دوست و فرهنگی دارند. توجه به این ظرفیت می‌تواند به توسعه محلی، بهبود معیشت عشایر و حفاظت از فرهنگ بومی منجر شود، مشروط بر آنکه طراحی و پیاده‌سازی مراکز گردشگری مبتنی بر مشارکت جامعه میزبان و احترام به شیوه زندگی عشایری باشد (موحدی و همکاران، ۱۴۰۳). مطالعات متعدد نشان داده‌اند که موفقیت گردشگری عشایری به شدت به نگرش مثبت جامعه میزبان (عشایر) وابسته است؛ زیرا بدون پذیرش و مشارکت جامعه محلی، این فعالیت به پدیده‌ای ناپایدار و حتی مخرب تبدیل می‌شود (Su et al., 2016; Fazel and Najmeh, 2018). بنابراین هدف اصلی این پژوهش بررسی نگرش عشایر استان همدان نسبت به ایجاد مراکز گردشگری و تحلیل عوامل مؤثر بر این نگرش بر اساس چهار بعد نقاط قوت، نقاط ضعف، فرصت‌ها و تهدیدها بود.

درباره موضوع ایجاد سایت‌های گردشگری عشایری و روستایی پژوهش‌های مختلفی انجام شده است که به برخی از مهم‌ترین آنها در اینجا اشاره می‌شود. صیدایی و صادقی (۱۴۰۲) در پژوهشی در خصوص مکان‌یابی احداث اکوکمپ‌های گردشگری عشایری گزارش کردند که در فرآیند انتخاب مکان مناسب برای احداث اکوکمپ‌های عشایری، عواملی همچون ارتفاع، شیب، نوع کاربری و پوشش زمین، دسترسی به آب، فاصله از مناطق تحت حفاظت، میانگین بارش و دما، دوری از گسل‌ها و زمین‌لغزش‌های فعال، نزدیکی به شبکه راه‌های مواصلاتی و تراکم جمعیتی تأثیرگذار تشخیص داده شدند. در این میان، معیارهای دسترسی به منابع آبی، ارتباط مناسب با جاده‌های اصلی، تناسب کاربری اراضی، و همچنین دوری از مناطق دارای خطر زمین‌لغزش و گسل، از اولویت و اهمیت بیشتری در مکان‌یابی بهینه برخوردار هستند.

شمس الدینی و همکاران (۱۴۰۳) در تحلیل معیارهای مکان‌یابی اکوکمپ‌های عشایری، بر توسعه گردشگری عشایری به عنوان یک راهبرد کلیدی تأکید کرده و ایجاد اکوکمپ‌های گردشگری عشایری را به دلیل ماهیت سازگار با محیط زیست و قابلیت ایجاد درآمد پایدار، به عنوان یک راهکار عملیاتی امیدبخش معرفی می‌کنند. همچنین تأکید می‌کنند که با توجه به تنوع بالای جغرافیایی ایران و تفاوت شرایط در مناطق بیلاقی و قشلاقی، انتخاب و وزن‌دهی معیارها باید با دقت و با در نظر گرفتن شرایط خاص هر منطقه صورت پذیرد.

امرابی و همکاران (۱۴۰۲) در تحلیل خوشه‌ای کانون‌های جاذب گردشگری روستایی کوچ نشین دریافتند که عواملی نظیر پشتیبانی جامعه، مقبولیت عمومی، همکاری موثر نهادها، برخورداری از شبکه‌های ارتباطی کارآمد و جایگاه جغرافیایی مساعد، نقش بسزایی در استقرار چارچوب مکانی-فضایی منسجم ایفا می‌کنند.

ایمانی و همکاران (۱۴۰۰)، در مطالعه تحلیل دیدگاه جوامع روستایی درباره عوامل بازدارنده و پیش‌برنده توسعه گردشگری روستایی نمونه پژوهش: روستاهای شهرستان نیر به بررسی شاخصهای طبیعی، اقتصادی، اجتماعی، فرهنگی، کالبدی و مدیریتی (نهادی) پرداختند. نتایج نشان داد از بین عوامل پیش‌برنده گردشگری روستایی، بیشترین عامل مربوط به زیربنایی-کالبدی و گویه زیبایی‌های موجود در مسکن روستایی، در عامل محیطی به گویه برخورداری از چشم اندازهای زیبا و بدیع طبیعی، در عامل اقتصادی - اجتماعی به گویه وجود تنوع معیشت و در عامل مدیریتی - نهادی به گویه افزایش نهادها و سازمانهای غیردولتی در زمینه گردشگری مربوط بوده است. درباره عوامل بازدارنده نیز نتایج نشان می‌دهد در عامل زیربنایی-کالبدی گویه ضعف در حوزه راه و ترابری، در عامل محیطی تخریب‌های صورت گرفته در استفاده از منابع طبیعی روستا، در عامل اقتصادی - اجتماعی گویه اختصاص نیافتن اعتبارات بانکی به بخش گردشگری و در عامل مدیریتی-نهادی گویه ضعف هماهنگی بین سازمانها و وزارتخانه‌های متصدی تأثیر بیشتری داشته است.

وزیری و همکاران (۱۴۰۰) در مقاله پژوهشی به ارزیابی موقعیت جغرافیایی سایت‌های اکوتوریسم بیابان لوت پرداختند. نتایج تحلیل لایه‌های اطلاعاتی نشان داد که تعداد زیادی از سایت‌های بوم‌گردی موجود در حاشیه بیابان لوت درست جایابی نشده‌اند. از طرف دیگر، فاصله سایت‌های از جاده‌های اصلی بسیار اندک بوده و این مقوله نیز در حفظ محیط اثر منفی دارد. بنابراین، بایستی در مکان‌یابی سایت‌های بوم‌گردی در حاشیه بیابان لوت بازنگری و اولویت به روستاهای بخشهای شمالی و شمال‌غرب بیابان لوت داده شود.

رکن الدین افتخاری و همکاران (۱۳۹۹)، تحقیقی درباره عوامل موثر بر توسعه گردشگری عشایری تجربه محور در بین عشایر قشقای انجام دادند. مهم‌ترین شاخصهای مورد بررسی در این تحقیق عبارت بودند از: سبک زندگی تماشایی درون سیاه چادر، آداب و رسوم و فرهنگ غنی، سیاه چادر به عنوان اقامتگاه بوم‌گردی، غذاهای سنتی، لباس سنتی و پوشش رنگارنگ بانوان، تنوع صنایع دستی، نحوه خدمات رسانی و مهمان‌نوازی سنتی عشایر، محیط فیزیکی پاکیزه، تمایل به مشاهده کوچ عشایر، تمایل به زندگی در میان عشایر، تمایل به شنیدن موسیقی سنتی، تمایل به پوشیدن لباس سنتی عشایر، تمایل به شرکت در مراسم عشایر، تمایل به بازدید از جشنواره‌های فرهنگی عشایر، تمایل به کسب تجربه زندگی عشایری، اشتیاق برای حس عاطفی در بین عشایر، اشتیاق برای حس مکانی در میان عشایر.

انصاری و همکاران (۱۳۹۸)، در مطالعه اثر توسعه گردشگری عشایری بر شاخص‌های معیشت پایدار مرتعداران در مناطق عشایری البرز مرکزی با استفاده از فرایند تحلیل سلسله مراتبی (AHP) به بررسی دیدگاه‌های کارشناسان و بهره‌برداران پرداختند. نتایج نشان داد از دیدگاه کارشناسان، سرمایه طبیعی و اکولوژیکی با وزن نهایی (۰/۳۵) و از دیدگاه بهره‌برداران، سرمایه اقتصادی با وزن (۰/۳۹) بیشترین تأثیر پذیری را از توسعه گردشگری عشایر به خود اختصاص دادند، همچنین مقایسه نظرات کارشناسان و بهره‌برداران نشان داد که دیدگاه‌های این دو گروه در ۱۴ شاخص: آلودگی‌های محیط‌زیستی، حضور حیات وحش، تنوع گونه‌های گیاهی، اعتماد عشایر به یکدیگر، حضور و نقش زنان، سطح اشتغال، تنوع محصولات تولیدی، ایجاد بازارچه، و دسترسی به برق و تلفن، اختلاف معنی‌داری وجود دارد.

شهادی و همکاران (۱۳۹۸) با استفاده از تکنیک SWOT و AHP به امکان‌سنجی و مکان‌یابی مناطق مستعد احداث اکوکمپ‌های عشایری در دهستان وردشت شهرستان سمیرم پرداختند. به منظور پتانسیل‌سنجی از تکنیک SWOT و برای انتخاب مناسب‌ترین مکان‌های توسعه اکوکمپ‌های عشایری از تکنیک AHP در محیط GIS استفاده شد. نتایج حاصل از پژوهش نشان داد که برای توسعه بوم‌گردی در منطقه مورد مطالعه، استراتژی تهاجمی دارای برتری نسبی در مقایسه با سایر استراتژی‌های چهارگانه است؛ یعنی در منطقه باید نقاط قوت و فرصت را به حداکثر رساند. با توجه به معیارهای انتخاب شده

براساس روش AHP مناسب‌ترین مکان‌ها برای توسعه اکوکمپ عشایری در این دهستان، روستاهای تنگدوئی، ورق، گردنه خاکی، حسین آباد، کاسنگان سفلی، علی آباد، کاکا آباد علیا، حیدر آباد، کنده قبرستان، فتح آباد، نصرت‌آباد، ملاقلی، جلال آباد، صادق آباد، دولت قرین علیا، هفتجان، دزبان، دره، سولک، نرمه، حاجی آباد، شوره چمن، دیزیجان، مزرعه سورد، قاپاقلو، گلکن سفلی، گلکن علیا، مزرعه میل و رباط، شناسایی و معرفی شده‌اند.

رضایی (۱۳۹۷)، در مطالعه خود به بررسی مکان‌یابی سایت‌های گردشگری عشایری استان چهارمحال و بختیاری پرداخته است. وی برای ایجاد سایت‌های گردشگری عشایری در این استان با استفاده از روش تاپسیس و GIS از شاخصهایی همچون لایه های زیست‌بوم عشایری، منابع و جاذبه های گردشگری، ایل راه های عشایری، کاربری ارضی، شبکه تلفن، شبکه سراسری برق، شبکه گاز، فاصله تا نقاط روستایی، فاصله تا نقاط شهری، راه های دسترسی، فاصله تا گسل ها، فاصله تا منابع آب و شیب استفاده کرده و بر این اساس ۱۰ مرکز را شناسایی نمود.

دهقانی و عادل ساردوئی (۱۳۹۴)، به سنجش و ارزیابی معیارهای پایداری در کانون‌های اسکان عشایری استانهای فارس و اصفهان پرداختند. آنها برای رتبه بندی کانون‌های اسکان از نظر شاخص‌های پایداری از مدل تاپسیس (TOPSIS) استفاده کردند. نتایج تحقیق نشان می‌دهد که براساس دیدگاه‌های نمونه، پایداری کانون‌های اسکان عشایری در شاخص‌های مورد نظر پایین‌تر از حد متوسط ارزیابی شده‌اند. نتایج رگرسیون چند متغیره نشان می‌دهد که بعد اقتصادی با ضریب $0/645$ بیشترین تأثیر را بر پایداری کانون‌های اسکان داشته است. همچنین بر اساس نتایج حاصل شده از مدل تاپسیس (TOPSIS) کانون‌های دشت بکان، با بالاترین امتیاز در شاخص‌های اقتصادی ($0/735$) و محیطی ($0/590$) و کانون گل افشان، با بالاترین امتیاز ($0/718$) در شاخص‌های اجتماعی به عنوان برخوردارترین کانون و دشت لار با پایین‌ترین سطح برخورداری، در رتبه آخر قرار دارند.

نظم فر و محمدی (۱۳۹۸) در مطالعه ارزیابی زیرساختها و جاذبه های گردشگری در اورامانات کرمانشاه، با استفاده از روش وزندهی آنتروپی شانون مدلهای SAR و WASPAS نشان دادند که به ترتیب شهرستان قصرشیرین، پاوه، سنقر، گیلان غرب و اسلام یاد غرب از شرایط نیمه برخوردار گردشگری برخوردار می باشند.

زارعی و همکاران (۱۳۹۷) در مطالعه تاثیر ظرفیت پذیرش اجتماعی گردشگری عشایری در توسعه پایدار (ایل قشقایی) نشان دادند شاخصهای جمعیت، اشتغال، مسیرهای گردشگری، رفاه، امنیت و اثرات روانشناختی که در ظرفیت پذیرش اجتماعی منطقه عشایری تیره هبیت‌لو تاثیر مستقیم و معناداری بر توسعه پایدار گردشگری دارد.

شامبیاتی و تاج (۱۳۹۶)، در تحلیل میزان و پذیرش جامعه میزبان بر ایجاد گردشگری عشایری (مطالعه موردی ایل سنجایی و کلهر)، نتایج نشان داد که میان تمایل و پذیرش کوچ نشینان (عشایر) در فعالیتهای اجتماعی، فعالیتهای اقتصادی و فعالیتهای فرهنگی گردشگری عشایری تاثیر مثبت و معناداری وجود دارد.

اسمعیلی و همکاران (۱۳۹۶)، در مطالعه ارزش‌گذاری گردشگری عشایری در شهرستان شیروان با استفاده از روش ارزش‌گذاری مشروط و الگوی لوجیت ترتیبی شاخص‌های آلودگی محیط، وجود زیبایی طبیعی منطقه، دره‌های ژرف و شبیه‌های بسیار تند، اقامت در چادر عشایری، برگزاری و اجرای نواهای محلی و مراسم‌ها، امنیت و اعتماد به میزبانان و برگزارکنندگان تور گردشگری، فراورده‌های لبنی و غذاهای سنتی - عشایری متنوع و با کیفیت، صنایع دستی بدیع و بینظیر و الهام گرفته از طبیعت، برخورداری از زمان استراحت با خیال آسوده، نبود سامانه حمل و نقل عمومی مناسب، نبود فرصت و زمان کافی برای گردشگران و عدم وجود فرهنگ مناسب گردشگری و مسافرت آسان مهمتر از موارد دیگر شناسایی و مورد مطالعه قرار دادند. نتایج برآورد مدل لوجیت ترتیبی نشان داد حدود ۸۳ درصد گردشگران تمایل به پذیرش تورهای گردشگری و پرداخت مبلغی بیشتر دارند.

یانگ و همکاران (۲۰۲۵) در پژوهش خود گزارش کردند که عشایر تمایل و دیدگاه مثبت تری نسبت به ساکنان محلی به مشارکت در پارک ملی چانگنانگ و حفاظت از محیط زیست داشتند.

کریستی و داماستیو (۲۰۲۵) در مطالعه خود با عنوان سنجش تاثیر گردشگری عشایری بر توسعه پایدار گردشگری گزارش کردند که گردشگری عشایری از طریق درآمدزایی و اشتغال زایی بر گردشگری پایدار موثر است.

هوریوچی و موریشیگی (۲۰۲۴) گزارش کردند که در ژاپن بین مردم عشایر و ساکنان مناطق روستایی احترام وجود دارد؛ در نتیجه، وقتی عشایر و ساکنان با هم تعامل می‌کنند، ارزش‌های مشترکی مانند حفاظت از طبیعت و احیای اقتصادی و اجتماعی ایجاد می‌کنند. بنابراین، عشایر ممکن است ذینفعان گردشگری پایدار باشند و در حل مشکلات مناطق خالی از سکنه در ژاپن و سایر کشورهای توسعه‌یافته یا نوظهور نقش داشته باشند.

چوتاوا و دنیز گولت^۱ (۲۰۲۱) در تحقیق در زمینه ارتباط بین سبک زندگی عشایری (کوچ نشینی) و جذب گردشگر از طریق ارتباطات اینترنتی و فضای مجازی بیان داشتند که استفاده از زیرساختهای اینترنتی می تواند در ارائه خدمات و محصولات عشایر در قالب گردشگری الکترونیکی نقش مهمی در معرفی مقاصد گردشگری عشایری ایفا کنند.

داوآو همکاران (۲۰۲۰) درباره ارتباط بین برنامه ریزی فضایی گروههای قومی در کشور چین با خدمات فرهنگی تحقیقی انجام دادند. آنها پی بردند که تنوع، زیبایی مکان و وجود منابع آبی در محل زندگی گروههای قومی نسبت به سایر مشخصات اهمیت بیشتری در جذب گردشگر دارا هستند.

شرکلیف^۲ (۲۰۲۰) در مقاله ای درباره هویت عشایری ضمن بررسی مسائل و مشکلات توسعه گردشگری عشایری اذعان می دارد که هنوز هم با وجود تحولات عصر جدید زندگی و محصولات عشایری سهم مهمی در گردشگری مغولستان ایفا می کند. در این پژوهش شرکتهای گردشگری به موانع اضافه کردن گردشگری عشایری به دیگر بسته های گردشگری موجود اشاره کردند. از جمله اینکه شرکتهای عشایری برای بکر نگه داشتن زندگی عشایری و همچنین مدیریت بهینه دارایی های خویش از شراکت با عشایر دوری می کنند؛ که این باعث کاهش امنیت شغلی و درآمد عشایر می شود.

تیبیرگین^۳ (۲۰۲۰) در مقاله ای تحت عنوان فرهنگ نوعشایری به عنوان برندی اصیل در توسعه گردشگری قزاقستان گزارش کرد که ایجاد محصولات و تجارب گردشگری اصیل بر مبنای فرهنگ و رسوم زندگی عشایری قزاقهای روسیه به مردم محلی امکان می دهد تا هویت فرهنگی و منطقه ای خود را بازشناسند و در نهایت به شناخته شدن جهانی این فرهنگ خاص و فرهنگهای مشابه آسیای مرکزی کمک کند.

در بیان شکاف پژوهش حاضر با پیشینه پژوهشهای ذکر شده می توان بیان کرد که پژوهش حاضر، بیشتر به نگرش عشایر و دیدگاههای آنها نسبت به گردشگری متمرکز است. در حالی که بیشتر پژوهشهای پیشین به جنبه های فنی، مکان یابی، و تحلیل های کمی پرداخته اند، این پژوهش نگرش و خواسته های عشایر را به طور خاص مورد توجه قرار داده است. حمایت های دولتی و نهادهای رسمی در این پژوهش به عنوان پیش نیاز اصلی برای موفقیت گردشگری عشایری مطرح شده است، در حالی که در بسیاری از پژوهش ها به طور عمده به جنبه های اقتصادی و فنی پرداخته شده است. برخلاف بسیاری از مطالعات که بیشتر بر پتانسیل های اقتصادی و فنی گردشگری تمرکز کرده اند، پژوهش حاضر تأکید ویژه ای بر جنبه های فرهنگی و اجتماعی گردشگری عشایری دارد.

در ایران، عشایر با جمعیتی حدود ۱/۲ میلیون نفر بخش مهمی از تنوع فرهنگی و طبیعی کشور را تشکیل می دهند (سازمان امور عشایر ایران، ۱۴۰۳). بر اساس آخرین سرشماری اقتصادی-اجتماعی عشایر کوچنده سال ۱۴۰۰، استان همدان دارای ۲۶۹۲ خانوار عشایر در بیلاق با جمعیت ۱۱۱۵۱ نفر و ۷۳۸ خانوار در قشلاق معادل ۲۷۹۱ نفر است که شامل ۴ ایل و ۲۴ طایفه می باشد. ۴ ایل عمده استان عبارتند از: ایل ترکاشوند، ترک، حسونند و جمور. عشایر استان ۰/۸۱ درصد از جمعیت کل استان و ۱/۲۵ درصد از جمعیت عشایر کشور را به خود اختصاص داده است که با در اختیار داشتن حدود ۹۰۰۰۰ هزار هکتار از منابع مرتعی و ۴۷۱۰۷۵ رأس دام سالانه با تولید بیش از ۵۵۰۰ تن گوشت، ۲۵۰۰ تن لبنیات و ۲۴۱ تن پشم سهم عمده ای را در تولید و اقتصاد استان دارا می باشند (مهردوی و همکاران، ۱۳۹۸). با این حال، توسعه این نوع گردشگری نیازمند شناخت دقیق نگرش عشایر نسبت به پیامدهای مثبت و منفی آن است. نتایج این پژوهش می تواند به برنامه ریزان گردشگری و سازمان امور عشایر در تدوین سیاست های توسعه پایدار گردشگری عشایری در استان همدان کمک شایانی نماید.

در یک جمع بندی کلی، پژوهش حاضر با تمرکز بر نگرش های عشایر نسبت به توسعه گردشگری و تحلیل تأثیرات آن بر اشتغال و حمایت های دولتی، به یک رویکرد جدید در این حوزه پرداخته است. در حالی که پیشینه ها بیشتر بر جنبه های فنی، مکان یابی، و تحلیل های کمی تأکید داشته اند، این پژوهش به طور خاص به تجربه های اجتماعی و فرهنگی عشایر در مواجهه با گردشگری پرداخته و حمایت های دولتی را به عنوان عامل اصلی موفقیت توسعه گردشگری عشایری معرفی کرده است.

1 . Chevtaeva and Denizci-Guillet

2 . Du

3 . Sircliff

4 . Tiberghien

روش‌شناسی

پژوهش حاضر با توجه به هدف از نوع تحقیقات کاربردی است که با استفاده از راهبردهای پیمایشی انجام پذیرفته است. داده‌ها با استفاده از ابزار پرسشنامه جمع‌آوری شدند. ساختار پرسشنامه محقق ساخت بوده و در سه قسمت تدوین شد. بخش اول سوالات فردی عشایر را شامل می‌شود. بخش دوم سوالات مربوط به بررسی نگرش عشایر و بخش سوم سوالات مربوط به بررسی نقاط قوت، ضعف، تهدیدها و فرصت‌ها بود. جهت بررسی روایی پرسشنامه طبق نظرات کارشناسان امور عشایری استان همدان و اساتید دانشگاه مورد بررسی و تایید قرار گرفت. جهت بررسی پایایی پرسشنامه طی انجام فرایند پیش‌آزمون مقادیر پایایی پرسشنامه محاسبه و مورد تایید قرار گرفت. مقادیر پایایی بخش‌های مختلف پرسشنامه در جدول (۱) آورده شده است.

جدول ۱. نتایج آلفای کرونباخ

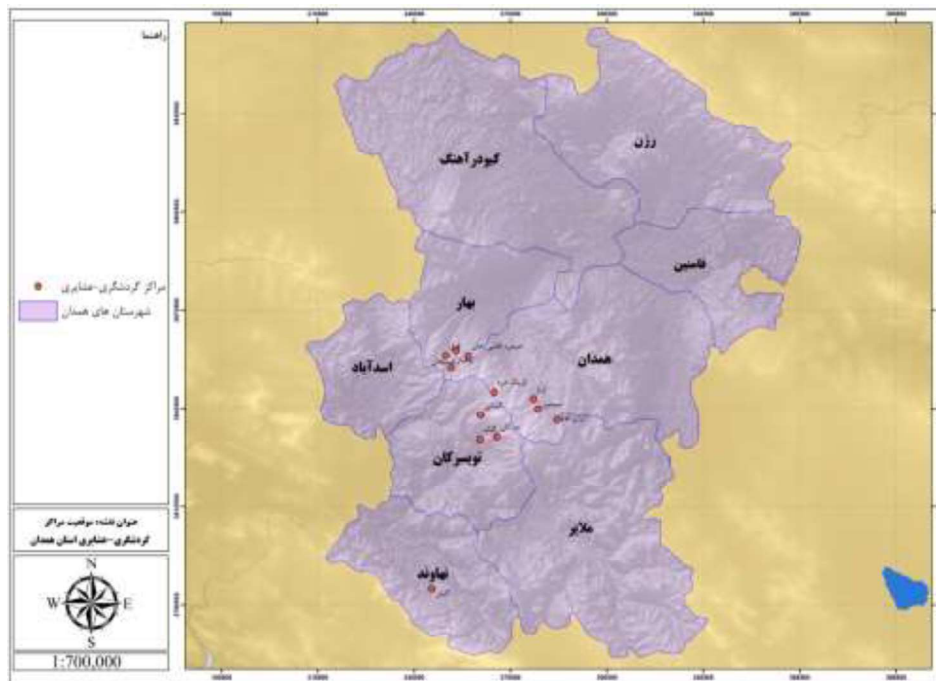
مولفه	تعداد گویه	آلفای کرونباخ
تمایل	۱۶	۰/۹۲
فرصت‌ها	۱۵	۰/۹۷
تهدیدها	۹	۰/۸۱
نقاط قوت	۱۴	۰/۹۸
نقاط ضعف	۱۷	۰/۹۰

جامعه آماری مورد مطالعه شامل عشایر مناطق یا زیست‌بوم‌های عشایری در استان همدان در ۱۲ زیست‌بوم بودند. تعداد عشایر در این مناطق ۱۷۳ خانوار بودند که طبق جدول کرجسی و مورگان تعداد ۱۱۵ نفر از آنها به عنوان نمونه‌های تحقیق انتخاب شدند. استان همدان در کل دارای ۷۲ زیست‌بوم عشایری است که در ۸ شهرستان پراکنده اند. برای انتخاب زیست‌بوم‌ها در ۸ شهرستان ابتدا بر اساس روش نمونه‌گیری سیستماتیک تعداد ۴ شهرستان انتخاب شد، سپس بر حسب میزان جمعیت هر زیست‌بوم، تعداد ۱۲ مورد که شرایط و امکانات ایجاد مراکز گردشگری در آنجا مهیا بود انتخاب شدند. در شکل (۱) پراکنش تعداد ۱۲ زیست‌بوم عشایری مورد مطالعه ترسیم شده است.

در پژوهش حاضر، نگرش عشایر استان همدان نسبت به ایجاد مراکز گردشگری عشایری با استفاده از مدل تحلیل SWOT (نقاط قوت، نقاط ضعف، فرصت‌ها و تهدیدها) در چارچوب مدل معادلات ساختاری (SEM) مورد بررسی قرار گرفته است. مدل SWOT که نخستین‌بار توسط آلبرت همفری در دهه ۱۹۶۰ معرفی شد (Helms & Nixon, 2010)، ابزاری راهبردی برای شناسایی عوامل داخلی (قوت و ضعف) و خارجی (فرصت و تهدید) است. ترکیب این مدل با رویکرد معادلات ساختاری امکان آزمون روابط علی بین چهار بعد SWOT و نگرش کلی جامعه محلی را فراهم می‌آورد (Reihanian et al., 2012; Zalaghi et al., 2022).

قلمرو جغرافیایی پژوهش

این تحقیق از نظر جغرافیایی محدود به شهرستان‌های استان همدان (شهرستان‌های همدان، نهاوند، تویسرکان، بهار) می‌باشد. استان همدان دارای ۲۶۹۲ خانوار عشایر در بیلاق با جمعیت ۱۱۱۵۱ نفر و ۷۳۸ خانوار در قشلاق معادل ۲۷۹۱ نفر است که شامل ۴ ایل و ۲۴ طایفه می‌باشد. ۴ ایل عمده استان عبارتند از: ایل ترکاشوند، ترک، حسنونند و جمور. عشایر استان ۰/۸۱ درصد از جمعیت کل استان و ۱/۲۵ درصد از جمعیت عشایر کشور را به خود اختصاص داده است که با در اختیار داشتن حدود ۹۰۰۰۰ هکتار از منابع مرتعی و ۴۷۱۰۷۵ رأس دام سالانه با تولید بیش از ۵۵۰۰ تن گوشت، ۲۵۰۰ تن لبنیات و ۲۴۱ تن پشم سهم عمده‌ای را در تولید و اقتصاد استان دارا می‌باشند (مهدوی و همکاران، ۱۳۹۸).



شکل ۱. نقشه پراکنش تعداد ۱۲ زیست‌بوم عشایری مورد مطالعه

یافته‌ها و بحث

به‌منظور بررسی ویژگی‌های فردی عشایر، متغیرهای سن، جنسیت، تحصیلات مورد مطالعه قرار گرفت. از نظر ویژگی سن ۷/۶ درصد (۸ نفر) از پاسخگویان کمتر از ۲۰ سال، ۱۷/۱ درصد (۱۸ نفر) از پاسخگویان در فاصله سنی ۲۱ تا ۳۰ سال ۲۵/۷ درصد (۲۷ نفر) در فاصله سنی ۳۱ تا ۴۰ سال، ۲۴/۸ درصد (۲۶ نفر) از پاسخگویان در فاصله سنی ۴۱ تا ۵۰ سال و ۲۴/۸ درصد (۲۶ نفر) از پاسخگویان بالاتر از ۵۱ سال سن داشتند و میانگین سنی پاسخگویان ۴۲ سال می‌باشد. از نظر جنسیت ۸۱/۹ درصد (۸۶ نفر) از پاسخگویان مرد و ۱۸/۱ درصد (۱۹ نفر) زن می‌باشند. از نظر ویژگی تحصیلات ۲۱/۹ درصد (۲۳ نفر) بی‌سواد، ۳۸/۱ درصد (۴۰ نفر) ابتدایی ۱۶/۲ درصد (۱۶ نفر) دیپلم و بالاتر ۲/۹ درصد (۳ نفر) دیپلم و بالاتر ۲۱/۹ درصد (۲۳ نفر) دارای تحصیلات دیپلم و بالاتر می‌باشند (جدول ۲).

جدول ۲. ویژگی‌های فردی عشایر

جنسیت		تحصیلات		سن	
متغیر	فراوانی	متغیر	فراوانی	متغیر	فراوانی
کمتر از ۲۰ سال	۸	بی‌سواد	۲۳	۷/۶	۸
۲۱ تا ۳۰ سال	۱۸	ابتدایی	۴۰	۱۷/۱	۱۸
۳۱ تا ۴۰ سال	۲۷	راهنمایی	۱۶	۲۵/۷	۲۷
۴۱ تا ۵۰ سال	۲۶	دیپلم	۳	۲۴/۸	۲۶
۵۱ سال و بالاتر	۲۶	دیپلم و بالاتر	۲۳	۲۴/۸	۲۶
مجموع	۱۰۵	مجموع	۱۰۵	۱۰۰	۱۰۵

منطقه			منطقه			منطقه		
زیست‌بوم	فراوانی	درصد	زیست‌بوم	فراوانی	درصد	زیست‌بوم	فراوانی	درصد
وهنان	۱۴	۱۳/۳	گشانی	۳	۲/۹	فسیجان	۲	۱/۹
ابرو	۸	۷/۶	سرکان	۱	۱	کلک	۶	۵/۷
حیدره قاضی خان	۱۰	۹/۵	غرق بهار	۱	۱	تاریک دره	۴	۳/۸
سیمین	۱۷	۱۶/۲	میدانک ارزانفود	۱۵	۱۴/۳	گیان	۲۴	۲۲/۹

توصیف نگرش و تمایل عشایر نسبت به ایجاد مراکز گردشگری عشایری

به‌منظور بررسی نگرش عشایر نسبت به ایجاد مراکز گردشگری عشایری در مناطق عشایری از ۱۶ گویه استفاده شد. با توجه به اینکه مقدار میانگین رتبه ای هر یک از گویه‌های بدست آمده از مقدار متوسط بالاتر می‌باشد می‌توان گفت که به‌طور کلی نگرش عشایر بر ایجاد گردشگری عشایر مثبت می‌باشد. از میان گویه‌های مورد بررسی گویه ایجاد شغل با ضریب تغییرات ۰/۲۱۷ و حمایت دولت با ضریب تغییرات ۰/۲۳۳ به ترتیب در رتبه اول و دوم قرار گرفتند (جدول ۳).

جدول ۳. نتایج شاخص نگرش عشایر به ایجاد مراکز گردشگری

رتبه	ضریب تغییرات	انحراف معیار	میانگین	نگرش
۱	۰/۲۱۷	۰/۸۷۸	۴/۰۲۹	گردشگری در مناطق عشایری باعث ایجاد شغل برای عشایر می‌شود
۲	۰/۲۳۳	۰/۹۹۸	۴/۲۶۷	ایجاد مرکز گردشگری عشایری در منطقه عشایر فکر خوبی است به شرط آنکه دولت و ارگان‌ها حمایت کنند
۳	۰/۲۳۸	۰/۹۴۵	۳/۹۶۲	ایجاد مراکز گردشگری عشایری برای من خیلی اهمیت دارد/
۴	۰/۲۴۵	۰/۹۶۳	۳/۹۲۴	من با ایجاد مراکز گردشگری عشایری موافق هستم به این دلیل که منافع و مزینهای زیادی برای ما دارد
۵	۰/۲۶۴	۱/۰۲۶	۳/۸۸۶	به‌طور کلی با ایجاد مراکز گردشگری عشایری در منطقه خودمان راضی هستم
۶	۰/۲۶۶	۱/۰۳۶	۳/۸۸۶	تمایل دارم به مسوولان دولتی در ایجاد مراکز گردشگری عشایری کمک کنم
۷	۰/۲۷۴	۱/۰۵۲	۳/۸۳۸	گردشگری در مناطق عشایری باعث ایجاد درآمد بیشتر برای عشایر می‌شود
۸	۰/۲۷۴	۱/۰۴۹	۳/۸۱۹	در صورت ایجاد مراکز گردشگری عشایری سایر عشایر را در استقبال و پذیرش گردشگران تشویق می‌کنم
۹	۰/۲۸۴	۱/۱۰۷	۳/۸۸۶	در صورت حضور گردشگر در منطقه عشایری از آنها پذیرایی و استقبال می‌کنم
۱۰	۰/۲۸۵	۱/۰۷۴	۳/۷۶۲	اگر قرار باشد مراکز گردشگری عشایری در منطقه ما ایجاد شود ما حاضریم خودمان تا آنجا که دستمان برسد کمک کنیم
۱۱	۰/۲۸۸	۱/۰۷۸	۳/۷۴۳	تمایل دارم در کلاسهای آموزشی و توجیهی گردشگری عشایری شرکت کنم
۱۲	۰/۳۲۴	۱/۱۴۷	۳/۵۳۳	تمایل دارم به‌عنوان نماینده عشایر ایجاد مراکز را پیگیری کنم/
۱۳	۰/۴۲۹	۱/۱۷۹	۲/۷۴۳	گردشگری در مناطق عشایری باعث تخریب منابع طبیعی و محیط زیست می‌شود
۱۴	۰/۴۶۹	۱/۱۹۵	۲/۵۴۳	حضور گردشگران در منطقه عشایری باعث آسیب به فرهنگ و آداب‌ورسوم عشایری می‌شود
۱۵	۰/۴۸۳	۱/۱۶۰	۲/۴۰۰	حضور گردشگران در منطقه عشایری مشکلات زیادی ایجاد می‌کند
۱۶	۰/۵	۱/۲۸۶	۲/۵۷۱	وجود مراکز گردشگری عشایری به حال ما فرقی نمی‌کند و ما احتیاجی به مراکز گردشگری نداریم

مقایسه نگرش و تمایل عشایر نسبت به ایجاد مراکز گردشگری در مناطق مختلف عشایری

به‌منظور شناسایی مناطق مستعد گردشگری عشایری، نگرش عشایر در مناطق مختلف عشایری استان مورد بررسی قرار گرفت. برای پی بردن به اینکه کدام مناطق از میانگین بالاتری برخوردار می‌باشند میانگین رتبه‌ای (Mean rank) در طبقات مختلف مورد بررسی قرار گرفت که نتایج در جدول (۴) ذکر شده است. نتایج نشان می‌دهند که به ترتیب اولویت نهند (گیان)، همدان (تاریک دره، ابرو، آبشینه، سیمین، میدانک ارزانفود)، بهار (وهنان، حیدره، غرق بهار، فسیجان)، تویسرکان (گشانی، سرکان، کلک) میزان تمایل و نگرش بیشتری به ایجاد سایت گردشگری عشایر دارا می‌باشند. همچنین برای پی بردن به مشابهت یا تفاوت نظرات عشایر در مناطق مختلف مورد مطالعه، از آزمون مقایسه میانگین‌ها (کروسکال والیس) استفاده شد. نتایج بدست آمده نشان داد که با اطمینان ۹۹ درصد می‌توان گفت که نگرش عشایر به ایجاد سایت گردشگری در مناطق مختلف متفاوت است.

جدول ۴. مقایسه نگرش و تمایل عشایر نسبت به ایجاد مراکز گردشگری در مناطق مختلف عشایری

مناطق عشایری	تعداد	میانگین رتبه ای	نتایج آزمون
نهادند	۲۴	۷۷/۱۷	Chi-Square=۱۹/۸۴۷ Df= ۳ Sig =۰/۰۰۰
همدان	۴۴	۴۶/۸۵	
بهار	۲۷	۴۵/۵۷	
تویسرکان	۲۰	۴۲/۱۰	
مجموع	۱۱۵		

کد ۱: بهار = وهان، حیدره، غرق بهار، فسیجان؛ کد ۲: همدان = ابرو، آیشینه، سیمین، میدانک ارزانفود، تاریک دره کد ۳: تویسرکان = گشانی، سرکان، کلک؛ کد ۴ = نهادند.

برازش مدل و تعیین شاخص‌های اندازه‌گیری

محاسبه بارهای عاملی متغیرهای نگرش، نقاط قوت، ضعف، تهدیدها و فرصت‌ها

به منظور بررسی شاخص‌های تحقیق یعنی نگرش، نقاط قوت، نقاط ضعف، فرصت‌ها و تهدیدها جهت امکان‌سنجی ایجاد مراکز گردشگری در استان همدان لازم است بارهای عاملی همه متغیرها و سوالات مرتبط با هر متغیر محاسبه شوند. مطابق استانداردها و معیارهای جهانی، اعداد بدست آمده برای هر سوال باید بالاتر از ۰/۵ باشند. در جدول این مقادیر نشان داده شده اند. همانطور که در جداول ۵ تا ۹ مشاهده می‌شود همه مقادیر بالاتر از نیم بوده بنابراین با توجه به مقادیر t هر کدام، میتوان نتیجه گرفت که همه سوالات با اطمینان بالای ۹۹ درصد مناسب هستند و بخوبی میتوانند شاخص اصلی و مورد نظر تحقیق (نگرش به ایجاد مراکز گردشگری عشایری) را اندازه‌گیری کنند.

جدول ۵. بارهای عاملی مربوط به متغیر نگرش عشایر نسبت به ایجاد مراکز گردشگری

شاخص	عامل	میانگین	انحراف معیار	بار عاملی	T Statistics	P Value
نگرش	گردشگری در مناطق عشایری باعث ایجاد شغل برای عشایر می‌شود.	۴/۰۲۹	۰/۸۷۸	۰/۸۴۸	۲۴/۱۹۴	۰/۰۰۰
	ایجاد مرکز گردشگری عشایری در منطقه عشایر فکر خوبی است به شرط آنکه دولت و ارگان‌ها حمایت کنند/	۴/۲۶۷	۰/۹۹۸	۰/۷۹۸	۲۳/۳۴۸	۰/۰۰۰
	بطور کلی با ایجاد مراکز گردشگری عشایری در منطقه خودمان راضی هستم	۳/۸۸۶	۱/۰۳۶	۰/۸۲۱	۱۷/۴۰۶	۰/۰۰۰
	تمایل دارم به مسوولان دولتی در ایجاد مراکز گردشگری عشایری کمک کنم	۳/۸۸۶	۱/۰۳۶	۷۱۶/۰	۳/۰۳۰	۰/۰۰۰
	گردشگری در مناطق عشایری باعث ایجاد درآمد بیشتر برای عشایر می‌شود	۳/۸۳۸	۱/۰۵۲	۷۳۴/۰	۲/۳۲۴	۰/۰۰۰
	در صورت ایجاد مراکز گردشگری عشایری سایر عشایر را در استقبال و پذیرش گردشگران تشویق می‌کنم	۳/۸۱۹	۱/۰۴۹	۰/۷۹۶	۱۵/۰۶۰	۰/۰۰۰
	در صورت حضور گردشگر در منطقه عشایری از آنها پذیرایی و استقبال میکنم	۳/۸۸۶	۱/۱۰۷	۰/۷۳۰	۱۳/۲۶۲	۰/۰۰۰
	اگر قرار باشد مراکز گردشگری عشایری در منطقه ما ایجاد شود ما حاضریم خودمان تا آنجا که دستان برسد کمک کنیم	۳/۷۶۲	۱/۰۷۴	۷۸۱/۰	۲/۹۰۱	۰/۰۰۰
	گردشگری در مناطق عشایری باعث تخریب منابع طبیعی و محیط زیست می‌شود	۲/۷۴۳	۱/۱۷۹	۰/۸۴۹	۲۳/۳۲۵	۰/۰۰۰
	وجود مراکز گردشگری عشایری به حال ما فرقی نمی‌کند و ما احتیاجی به مراکز گردشگری نداریم	۲/۵۷۱	۱/۲۸۶	۰/۸۳۷	۲۷/۶۳۵	۰/۰۰۰

جدول ۶. بارهای عاملی مربوط به متغیر نقاط قوت ایجاد مراکز گردشگری

شاخص	عامل	میانگین	انحراف معیار	بار عاملی	T Statistics	P Value
نقاط قوت	آب‌وهوای مناسب	۴/۰۹۵	۰/۸۵۷	۰/۸۵۶	۱۹/۰۸	۰/۰۰۰
	مهمان‌نوازی	۴/۲۰۰	۰/۸۹۹	۰/۷۴۷	۱۷/۳۸	۰/۰۰۰
	سبک زندگی تماشایی عشایر	۴/۰۳۸	۰/۸۷۲	۰/۸۹۲	۳۲/۵۱۱	۰/۰۰۰
	دارای غذاهای سنتی متنوع	۳/۸۹۵	۰/۸۸۳	۰/۸۵۰	۲۸/۰۵۵	۰/۰۰۰
	دسترسی به منظره‌های کوهستانی و جاذبه‌های طبیعی	۴/۰۰۰	۰/۹۳۶	۰/۷۶۵	۱۸/۹۴۷	۰/۰۰۰
	استفاده از محصولات بومی و سنتی	۳/۹۴۳	۰/۹۳۴	۰/۸۱۹	۱۲/۴۷۵	۰/۰۰۰
	زندگی در طبیعت	۴/۰۱۰	۰/۹۶۱	۰/۹۱۷	۴۶/۵۲۲	۰/۰۰۰
	ایجاد مشاغل جدید و اشتغالزایی	۴/۰۴۸	۰/۹۸۹	۰/۸۹۳	۳۵/۰۱۱	۰/۰۰۰
	دوری از فضای شهری و کاهش استرس، ایجاد آرامش	۳/۹۱۴	۰/۹۶۷	۰/۸۶۱	۲۴/۴۳۹	۰/۰۰۰
	بهبود و رونق وضعیت اقتصادی	۳/۹۱۴	۰/۹۶۷	۰/۸۶۱	۲۳/۰۹۰	۰/۰۰۰
	آشنایی با لباس سنتی و پوشش محلی بانوان	۳/۷۷۱	۱/۰۲۶	۰/۸۵۰	۱۴/۵۴۱	۰/۰۰۰
	آشنایی مردم با آئین و فرهنگ عشایر	۳/۸۲۹	۱/۰۵۵	۰/۸۵۵	۲۴/۳۱۰	۰/۰۰۰
	قابلیت برگزاری جشنواره‌های ورزش‌های بومی عشایری	۳/۳۳۳	۱/۱۴۴	۰/۸۶۹	۲۵/۳۵۳	۰/۰۰۰
	مناسب بودن چادرهای عشایری برای ایجاد اقامتگاه گردشگری	۳/۳۲۴	۱/۲۳۱	۰/۸۸۸	۳۱/۱۲۳	۰/۰۰۰

جدول ۷. بارهای عاملی مربوط به متغیر نقاط ضعف ایجاد مراکز گردشگری

شاخص	عامل	میانگین	انحراف معیار	بار عاملی	T Statistics	P Value
نقاط ضعف	کمبود امکانات و خدمات رفاهی گردشگری	۴/۰۱۰	۱/۰۷۳	۰/۷۸۵	۱۰/۳۵	۰/۰۰۰
	کمبود زیرساخت‌های گردشگری و بخصوص اکو گردشگری	۳/۹۶۲	۱/۰۵۹	۰/۵۵۴	۲۵/۵۱	۰/۰۰۰
	عدم آگاهی عمومی نسبت به پتانسیل‌های منطقه	۳/۷۲۴	۱/۰۲۸	۰/۵۷۷	۲۵/۹۴	۰/۰۰۰
	عدم آگاهی گردشگران از امنیت منطقه	۳/۴۱۹	۰/۹۵۴	۰/۶۳۵	۲۴/۴۲	۰/۰۰۰
	عدم استفاده از درآمدهای گردشگری جهت حفاظت و بهسازی منطقه	۳/۵۸۱	۱/۰۵۸	۰/۶۰۳	۲۳/۳۱	۰/۰۰۰
	مشکلات بهداشتی	۳/۴۵۷	۱/۰۳۳	۰/۶۵۶	۲۱/۱۸	۰/۰۰۰
	عدم مشارکت پذیری مردم	۳/۲۶۷	۰/۹۹۸	۰/۵۶۲	۲۰/۱۴	۰/۰۰۰
	مدیریت نامناسب	۳/۷۸۱	۱/۱۶۳	۰/۵۸۵	۱۹/۱۷	۰/۰۰۰
	وجود اختلاف‌های قومی و طایفه‌ای	۳/۰۵۷	۰/۹۹۴	۰/۵۷۵	۲۱/۲۳	۰/۰۰۰
	عدم حمایت دولت در ایجاد زیرساخت‌ها	۳/۶۸۶	۱/۲۰۶	۰/۷۸۷	۱۲/۹۱	۰/۰۰۰
	عدم شناخت و آگاهی از مزایای گردشگر	۳/۲۶۷	۱/۰۸۰	۰/۷۰۰	۱۱/۷۶	۰/۰۰۰
	کاهش جمعیت عشایر (مهاجرت)	۲/۸۹۵	۰/۹۷۵	۰/۶۷۸	۱۴/۸۱	۰/۰۰۰
	تخریب و خسارت به آثار تاریخی، فرهنگی، طبیعی	۳/۱۲۴	۱/۰۹۳	۰/۷۸۸	۱۲/۱۰	۰/۰۰۰
	آلودگی و تخریب منابع طبیعی	۲/۸۷۶	۱/۰۶۶	۰/۵۵۷	۱۸/۱۳	۰/۰۰۰
	عدم امنیت برای عشایر و گردشگران	۲/۶۸۶	۱/۰۰۸	۰/۶۴۱	۱۱/۸۸	۰/۰۰۰
	آسیب به فرهنگ عشایری	۲/۵۱۴	۰/۹۷۷	۰/۸۰۳	۱۶/۳۶	۰/۰۰۰
	از بین بردن پوشش گیاهی منطقه	۲/۶۳۸	۱/۰۷۰	۰/۷۲۷	۱۷/۳۲	۰/۰۰۰

جدول ۸. بارهای عاملی مربوط به متغیر فرصت‌های ایجاد مراکز گردشگری

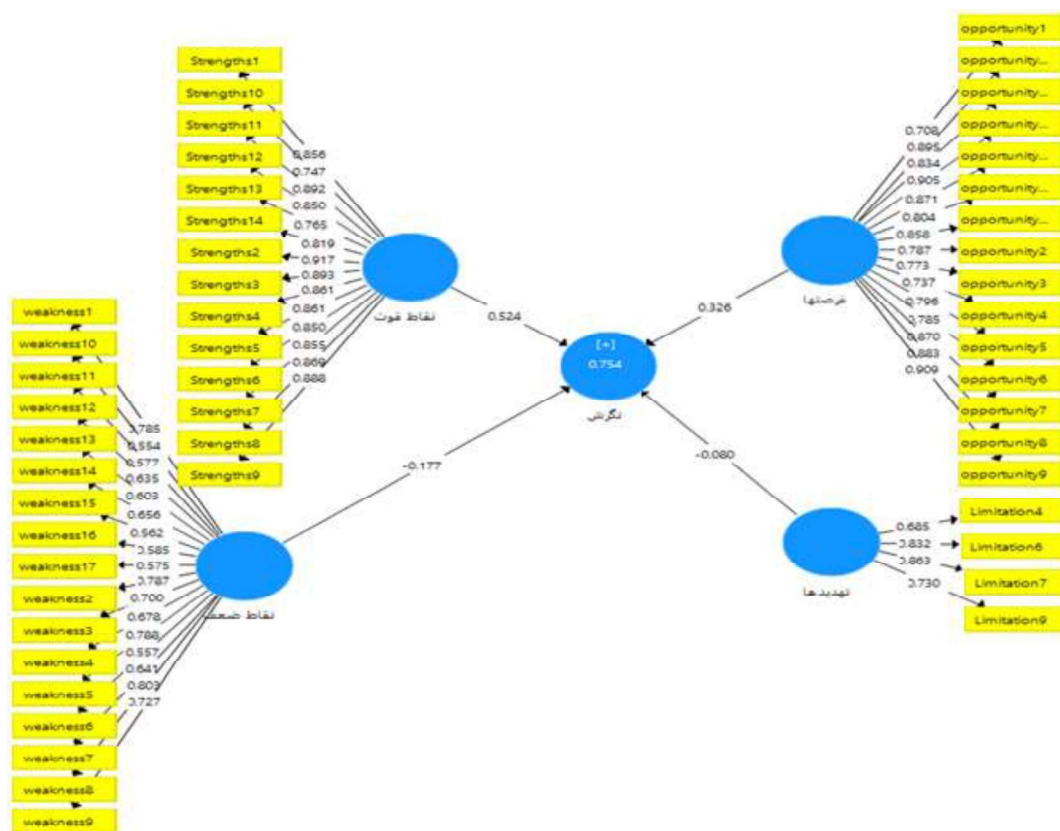
شاخص	عامل	میانگین	انحراف معیار	بار عاملی	T Statistics	P Value
فرصت‌ها	توجه و حمایت بیشتر دولت به عشایر	۴/۴۶۷	۰/۸۶۳	۰/۷۰۸	۱۱/۰۹۴	۰/۰۰۰
	افزایش روابط و مراودات اجتماعی، اقتصادی و فرهنگی	۴/۰۳۸	۰/۸۵۰	۰/۸۹۵	۲۹/۸۲۷	۰/۰۰۰
	استفاده از نیروهای متخصص و آموزش دیده	۳/۹۷۱	۰/۸۴۵	۰/۸۳۴	۱۶/۲۰۵	۰/۰۰۰
	آموزش و توانمندسازی عشایر	۴/۱۴۳	۰/۸۹۹	۰/۹۰۵	۴۲/۹۶۱	۰/۰۰۰
	معرفی و شناساندن مناطق گردشگری عشایری	۴/۰۵۷	۰/۸۹۳	۰/۸۷۱	۲۶/۳۷۳	۰/۰۰۰
	امکان ایجاد یک منطقه جدید گردشگری برای مردم	۴/۰۰۰	۰/۸۸۴	۰/۸۰۴	۱۴/۸۰۸	۰/۰۰۰
	ایجاد تنوع در فعالیت‌های اقتصادی	۳/۸۱۹	۰/۸۵۹	۰/۸۵۸	۲۱/۹۰۸	۰/۰۰۰
	جذب سرمایه‌گذارهای دولتی	۴/۲۱۹	۰/۹۵۶	۰/۷۸۷	۱۱/۷۶۲	۰/۰۰۰
	افزایش آگاهی و شناخت عشایر نسبت گردشگری	۴/۱۹۰	۰/۹۴۷	۰/۷۷۳	۱۱/۱۰۲	۰/۰۰۰
	جذب گردشگران خارجی	۴/۰۰۰	۰/۹۶۶	۰/۷۳۷	۱۰/۲۹۶	۰/۰۰۰
	ارتقاء کیفیت سطح زندگی و معیشت عشایر	۳/۸۶۷	۰/۹۵۷	۰/۷۹۶	۱۸/۲۶۳	۰/۰۰۰
	ایجاد زیرساخت‌های فنی گردشگری	۳/۸۷۶	۰/۹۸۳	۰/۷۸۵	۱۴/۴۰۶	۰/۰۰۰
	جذب سرمایه‌گذاری‌های خصوصی	۴/۰۲۹	۱/۰۲۸	۰/۸۷۰	۲۴/۶۳۳	۰/۰۰۰
	امکان سرمایه‌گذاری توسط خود عشایر	۳/۷۶۲	۱/۰۱۹	۰/۸۸۳	۳۱/۲۵۹	۰/۰۰۰
احیای بازيها، آداب و سنت‌های عشایر	۳/۵۷۱	۱/۰۱۳	۰/۹۰۹	۴۶/۶۰۹	۰/۰۰۰	

جدول ۹. بارهای عاملی مربوط به متغیر تهدیدهای ایجاد مراکز گردشگری

شاخص	عامل	میانگین	انحراف معیار	بار عاملی	T Statistics	P Value
تهدیدها	آلودگی و آسیب‌های محیط‌زیستی	۴/۲۴۸	۰/۸۸۱	۰/۸۴۱	۱۰/۶۳۵	۰/۰۰۰
	از بین رفتن زمینهای کشاورزی (تغییر کاربری اراضی)	۳/۹۵۲	۰/۹۹۹	۰/۸۴۸	۱۱/۴۴۱	۰/۰۰۰
	تهدیدهای سیاسی و امنیتی	۳/۹۹۰	۱/۰۵۶	۰/۸۳۲	۱۱/۵۴۷	۰/۰۰۰

مدل اندازه‌گیری روابط میان سازه‌ها و متغیرهای معرف متناظرشان (عموماً در PLS-SEM مدل بیرونی نامیده می‌شوند) را نشان می‌دهد. مدل‌یابی معادلات ساختاری تکنیک قدرتمند در مدل‌اندازه‌گیری (تحلیل آماری تاییدی) و مدل‌ساختاری (رگرسیون و تحلیل مسیر) را به طور همزمان ارائه می‌کند. در ادامه مدل اندازه‌گیری و نتایج میانگین، انحراف معیار، بار عاملی و مقدار t value و سطح معنی‌داری آن آورده شده است.

شکل فوق خروجی دستور پی ال اس الگوریتم و ضرایب بارهای بیرونی و ضرایب مسیر را نشان می‌دهد. حال پس از برآزش مدل‌های اندازه‌گیری از حیث شاخص بارهای بیرونی به بررسی ضرایب آلفای کرونباخ، پایایی ترکیبی پرداخته و سپس برای بررسی روایی همگرا از ضرایب میانگین واریانس استخراج شده (AVE) و فورنل و لاکر هر سازه استفاده شده است. برای سنجش روایی از روایی همگرا و روایی واگرا از نرم افزار بهره گرفته شد. همانطور که نتایج در جدول ۱۰ نشان می‌دهد متغیرهای مکنون در مدل تعامل بیشتری با شاخصهای خود دارند تا با سازه‌های دیگر و روایی واگرایی مدل در حد مناسبی است.



شکل ۲. آزمون تناسب بارهای عاملی

جدول ۱۰. شاخص‌های برازش مدل اندازه‌گیری (پایایی، روایی همگرا و واگرا)

شاخص مدل اندازه‌گیری	نگرش	نقاط قوت	نقاط ضعف	فرصتها	تهدیدها
آلفای کرونباخ	۰/۸۸۶	۰/۹۷۱	۰/۹۳۳	۰/۹۶۷	۰/۷۸۳
پایایی ترکیبی (CR)	۰/۹۱۱	۰/۴۹۷۴	۰/۹۳۰	۰/۹۷۱	۰/۸۶۱
میانگین واریانس استخراج شده (AVE)	۰/۵۴۹	۰/۷۲۷	۰/۵۱۴	۰/۶۸۹	۰/۶۱۰
روایی واگرا (فورنل و لاکر)	۰/۷۴۱	۰/۸۵۳	۰/۶۶۵	۰/۸۳۰	۰/۷۸۱

برازش کلی مدل براساس معیار GOF

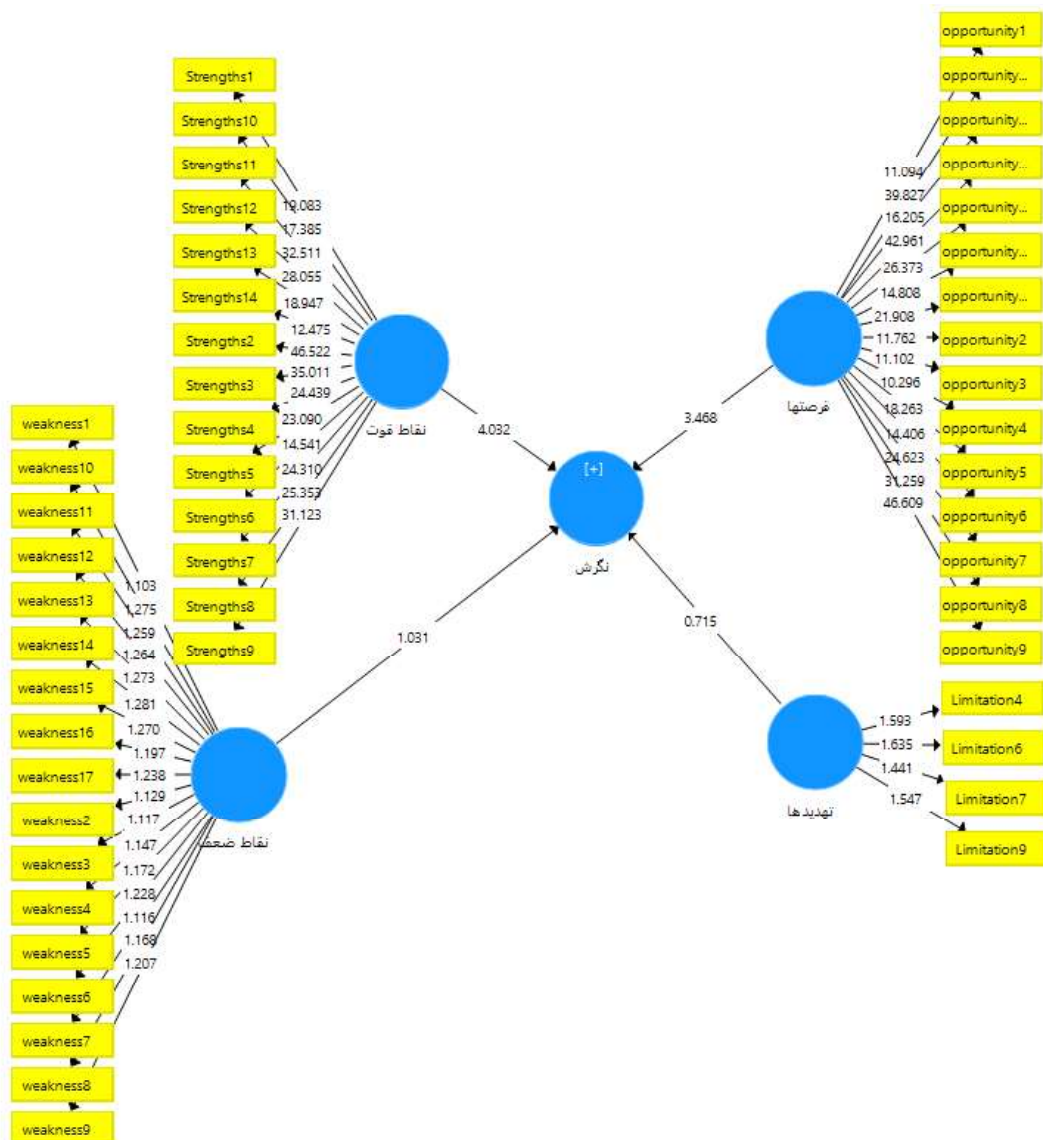
برای بررسی برازش مدل کلی از معیار GOF استفاده می‌شود که سه مقدار ۰/۰۱، ۰/۲۵، و بالاتر از ۰/۳۶ به عنوان مقادیر ضعیف، متوسط و قوی برای GOF معرفی شده است (وینزاو همکاران، ۲۰۱۰). این معیار از طریق فرمول زیر محاسبه می‌گردد. نتایج برازش کلی مدل از طریق محاسبه مقادیر آلفای ترکیبی و آر دو تعدیل یافته نشان دهنده مقدار ۰/۸۱ برای GOF می‌باشد که نشان از برازش بسیار مناسب مدل دارد.

$$GOF = \sqrt{\text{communalities} \times R^2}$$

$$GOF = \sqrt{0.91 \times 0.74} = 0.81$$

ب. برازش مدل ساختاری مقادیر (t-value).

ضرایب معناداری Z (مقادیر t-value): معیار اول از بررسی برازش مدل ساختاری ضرایب معناداری Z است که همانگونه که در شکل زیر ارائه شده است، از طریق فرمان بوت استرپینگ قابل دستیابی است.



شکل ۳. مدل ساختاری پژوهش همراه با مقادیر t-value

مطابق شکل بالا، مقادیر مربوط به سازه های فرصتها و نقاط قوت ضرایب معناداری Z از ۱/۹۶ بیشتر هستند که این امر معنادار بودن تمامی سوالات یا گویه ها و روابط میان متغیرها با متغیر نگرش را در سطح اطمینان ۹۵ درصد نشان می دهد.

تحلیل ضرایب مسیر مدل نگرش عشایر به ایجاد مرکز گردشگری عشایری

در تحلیل مسیر روابط بین متغیرها در یک جهت جریان می یابند و به عنوان مسیرهای متمایز در نظر گرفته می شوند مفاهیم تحلیل مسیر در بهترین صورت از طریق ویژگی عمده آن، یعنی نمودار مسیر که پیوندهای علی احتمالی بین متغیرها را آشکار می سازد، تبیین می شوند. برای بررسی فرضیه های تحقیق لازم است که مدل کلی زیر برآزش شود. به منظور بررسی اینکه کدام بعد از چهاربعد بر نگرش عشایر بیشترین تاثیر را دارا می باشد و از کدام سازه بیشترین تاثیر را می پذیرد از آزمون t استفاده شد (جدول ۱۱).

جدول ۱۱. نتایج ضرایب مسیر

نتیجه	معناداری	آماره آزمون t	ضریب مسیر	مسیر مستقیم
تایید	۰۰۰/۰	۴/۳۲	۰/۵۲۴	از نقاط قوت به نگرش
رد	۰/۳۰۳	۱/۳۱	-۰/۱۷۷	از نقاط ضعف به نگرش
تایید	۰۰۰/۰	۳/۶۷	۳۲۶/۰	از فرصت‌ها به نگرش
رد	۰/۴۷۵	۰/۷۲	-۰/۰۸۰	از تهدیدها به نگرش

در فرضیه ۱ (نقاط قوت) ضریب مسیر ۰/۵۲۴ می‌باشد که با توجه به مقدار احتمال معناداری که برابر ۰/۰۰۰ شده است و از ۰/۰۵ کمتر می‌باشد می‌توان نتیجه گرفت که این ضریب مسیر در سطح خطای ۰/۰۵ معنی دار است یعنی مولفه نقاط قوت تأثیر مثبت و معناداری بر نگرش عشایر بر ایجاد مراکز گردشگری دارد. در فرضیه ۲ (نقاط ضعف) ضریب مسیر ۰/۱۷۷- است که با توجه به مقدار آن که بالاتر از ۰/۰۵ می‌باشد و مقدار معناداری آن برابر ۰/۳۰۳ شده است می‌توان نتیجه گرفت که این ضریب مسیر یعنی نقاط ضعف تأثیر منفی و معناداری بر نگرش عشایر بر ایجاد مراکز گردشگری دارد. در فرضیه ۳ (فرصت‌ها) ضریب مسیر ۰/۳۲۶ می‌باشد که با توجه به مقدار احتمال معناداری که برابر ۰/۰۰۰ شده است و از ۰/۰۵ کمتر می‌باشد می‌توان نتیجه گرفت که این ضریب مسیر در سطح خطای ۰/۰۵ معنی دار است یعنی فرصت‌ها تأثیر مثبت و معناداری بر نگرش عشایر بر ایجاد مراکز گردشگری دارد. در فرضیه ۴ (تهدیدها) ضریب مسیر ۰/۰۸۰- است که با توجه به مقدار آن که بالاتر از ۰/۰۵ می‌باشد و مقدار معناداری آن برابر ۰/۴۷۵ شده است می‌توان نتیجه گرفت که این ضریب مسیر یعنی تهدیدها تأثیر منفی و معناداری بر نگرش عشایر بر ایجاد مراکز گردشگری دارد.

نتیجه‌گیری

یافته‌های مربوط به ویژگی‌های فردی عشایر مورد مطالعه نشان می‌دهد که این جامعه دارای ترکیب سنی نسبتاً متوازن با گرایش متوسط به میانسالی است. از منظر جنسیت، غالب بودن مردان (۹/۸۱ درصد) نشان‌دهنده نقش پررنگ‌تر آنان در تصمیم‌گیری‌های مرتبط با امور معیشتی، اجتماعی و تعاملات بیرونی عشایر است. یکی از مهم‌ترین یافته‌ها، پراکندگی تحصیلی پاسخگویان است. بیش از نیمی از جامعه مورد مطالعه در سطح بی‌سوادی یا تحصیلات ابتدایی قرار دارند و تنها ۹/۲۱ درصد دارای دیپلم و بالاتر هستند. این ساختار تحصیلی می‌تواند به‌طور مستقیم در شکل‌گیری نگرش‌های مرتبط با گردشگری تأثیرگذار باشد؛ به‌گونه‌ای که افراد با سواد کمتر ممکن است شناخت محدودتری از مزایا و فرصت‌های گردشگری داشته باشند و بیشتر تحت تأثیر تجربیات سنتی و انتقال شفاهی دانش قرار گیرند. از سوی دیگر، پراکندگی جغرافیایی نمونه‌ها در مناطق مختلف عشایری استان، نشان می‌دهد که جامعه مورد مطالعه از نظر موقعیت مکانی متنوع بوده است. مناطق نهاوند، سیمین و میدانک ارزانفود سهم بیشتری از نمونه را به خود اختصاص داده‌اند. این تنوع مکانی نشان می‌دهد که یافته‌ها توانایی بازنمایی طیفی از شرایط محیطی، منابع طبیعی، دسترسی‌ها و ارتباطات اجتماعی متفاوت را دارند. این امر اهمیت ویژه‌ای دارد، زیرا نگرش نسبت به ایجاد مراکز گردشگری می‌تواند در بین مناطق مختلف متفاوت باشد؛ مناطقی با دسترسی بهتر یا ظرفیت‌های طبیعی و فرهنگی جذاب‌تر احتمالاً استقبال بیشتری از گردشگری خواهند داشت. مطالعات مشابه رکن الدین افتخاری و همکاران (۱۳۹۰) درباره پراکنش عشایر همدان، نیز شهرستان‌های نهاوند، رزن و کبودرآهنگ به عنوان مناطق اصلی تمرکز عشایر گزارش شده‌اند. مطالعه کرمی و همکاران (۱۴۰۰) نیز تأکید می‌کند که ساختار جغرافیایی عشایر همدان با پراکندگی نسبتاً بالا و تمرکز در چند نقطه محدود شناخته می‌شود. همچنین، یافته‌ها پژوهش نشان داد که نگرش عشایر نسبت به ایجاد مراکز گردشگری عشایری به‌طور کلی مثبت است و تمامی گویه‌های مرتبط با پیامدهای مثبت گردشگری میانگینی بالاتر از متوسط داشته‌اند. این موضوع نشان‌دهنده آن است که جامعه عشایری نسبت به ظرفیت‌های گردشگری آگاهی پیدا کرده و آن را به‌عنوان یک فرصت معیشتی جدید و مکمل فعالیت‌های سنتی خود می‌بیند. در میان گویه‌های مورد بررسی، «ایجاد شغل» و «حمایت دولت» بالاترین میانگین و کمترین ضریب تغییرات را داشته‌اند؛ این امر نشان می‌دهد که اشتغال‌زایی مهم‌ترین انگیزه و انتظار عشایر از توسعه گردشگری است و آنان معتقدند بدون پشتیبانی دولت و نهادهای رسمی، توسعه گردشگری عشایری امکان‌پذیر نخواهد بود. اهمیت این دو عامل با مطالعات مشابه نیز همخوانی دارد؛ به‌طوری‌که پژوهش‌ها نشان داده‌اند گردشگری در مناطق عشایری زمانی با استقبال مواجه می‌شود که منافع اقتصادی آن ملموس باشد و زیرساخت‌ها و حمایت نهادی لازم فراهم گردد. عباسی و نظری‌زاده دهکردی (۱۴۰۱) درباره عشایر

چهارم محال و بختیاری نیز گزارش کردند که سیاست‌های حمایتی، زیرساخت‌ها و امنیت گردشگر سه نیاز اصلی عشایر است. نجفی و همکاران (۱۳۹۸) در مطالعه‌ای درباره گردشگری عشایری خراسان جنوبی بیان کردند که بیش از ۷۰٪ عشایر، توسعه گردشگری را راهی برای افزایش درآمد خانوار می‌دانند.

همچنین نتایج آزمون کروسکال‌والیس نشان داد که سطح نگرش عشایر در چهار منطقه اصلی استان یکسان نیست؛ بیشترین تمایل در نهاوند و کمترین در توپسرکان مشاهده شده است. مطالعات مشابه نوروزی (۱۳۹۹) در پژوهش خود نشان داد که نواحی دارای دسترسی بهتر، امنیت بیشتر و نزدیکی به شهر تمایل بیشتری به توسعه گردشگری دارند. موحدی و همکاران (۱۴۰۳) نیز بیان کرد که مناطق همدان و نهاوند از نظر زیرساختی نسبت به توپسرکان وضعیت مناسب‌تری دارند.

نتایج حاصل از تحلیل مسیر نشان داد که دو سازه «نقاط قوت» و «فرصت‌ها» بیشترین تأثیر مثبت و معنادار را بر نگرش عشایر نسبت به ایجاد مراکز گردشگری دارند. در مقابل، سازه‌های «نقاط ضعف» و «تهدیدها» تأثیر معناداری بر نگرش نداشتند. همچنین، یافته‌ها نشان داد که قابلیت‌ها و توانمندی‌های داخلی عشایر (مانند فرهنگ غنی، هنرهای دستی، شیوه زندگی منحصر به فرد، و توان هم‌افزایی خانوادگی) باعث شکل‌گیری نگرش مثبت به گردشگری می‌شود. مهدوی و همکاران (۱۳۹۸) در مطالعه خود بر عشایر کهگیلویه و بویراحمد گزارش کردند که «سرمایه فرهنگی و اجتماعی» مهم‌ترین عامل پذیرش طرح‌های گردشگری است. رضایی (۱۳۹۷) نیز نشان دادند که در مناطق عشایری چهارمحال و بختیاری، «جاذبه‌های بومی و فرهنگی» نگرش جامعه محلی به گردشگری را به‌طور مثبت تقویت می‌کند. مطالعات خارجی نیز Richards (2018) و Cole (2007) نیز تأکید کرده‌اند که «اصالت فرهنگی و سبک زندگی محلی» یکی از قوی‌ترین پیشران‌های پذیرش گردشگری توسط جوامع بومی است. نتایج ضرایب مسیر pls نشان داد فرصت‌های اقتصادی، اشتغال، بهبود زیرساخت‌ها و گسترش بازار محصولات دامی و صنایع دستی باعث نگرش مثبت عشایر به مراکز گردشگری می‌شود. این یافته با مطالعات فتاحی و سالم (۱۳۹۳) نشان دادند که «مزایای اقتصادی و افزایش درآمد» بیشترین اثر را بر نگرش جامعه روستایی به گردشگری دارد. موسوی و همکاران (۱۳۹۷) نیز در پژوهش خود گزارش کردند که «فرصت‌های توسعه بازار و رونق دامداری» موجب استقبال عشایر خراسان جنوبی از طرح‌های گردشگری می‌شود. هم راستا می‌باشند. در مقابل «نقاط ضعف» (کمبود امکانات، محدودیت سرمایه، سطح پایین سواد) و «تهدیدها» (آسیب فرهنگی، افزایش حضور غریبه‌ها، ناامنی‌های احتمالی) تأثیر معناداری بر نگرش نداشتند است. این موضوع نیز در پژوهش‌های حیدری و همکاران (۱۴۰۱) مطرح شده است. آنها در بررسی نگرش جامعه محلی نسبت به گردشگری روستایی نشان دادند که «ترس از تهدیدها» بر نگرش تأثیری نداشته زیرا مردم بیشتر «منافع اقتصادی» را مدنظر قرار می‌دهند. کیانی و عباسیان (۱۴۰۳) نیز بیان کردند که در میان عشایر لرستان، «نگرانی‌های فرهنگی و محیطی» کمتر از «فرصت‌های درآمدی» بر نگرش تأثیر دارد.

نتایج پژوهش به وضوح نشان‌دهنده نگرش مثبت عشایر به ایجاد مراکز گردشگری عشایری است. این نگرش مثبت در واقع بیانگر این است که جامعه عشایری درک بهتری از پتانسیل‌های گردشگری دارد و آن را نه تنها به عنوان یک فرصت اقتصادی، بلکه به عنوان یک مکمل برای فعالیت‌های سنتی خود می‌بیند. نگرش مثبت عشایر به گردشگری، ناشی از آگاهی بیشتر از ظرفیت‌های اقتصادی این بخش است. عشایر به گردشگری به‌عنوان یک فرصت معیشتی جدید و مکمل فعالیت‌های سنتی خود نگاه می‌کنند. این نشان‌دهنده تحول نگرشی در میان جامعه عشایری است که به‌ویژه در زمینه‌های اقتصادی و اشتغال می‌تواند تأثیرگذار باشد. این تغییر نگرش می‌تواند ناشی از افزایش آگاهی‌ها در خصوص مزایای اقتصادی گردشگری، ارتقاء رسانه‌های جمعی و همچنین موفقیت‌هایی باشد که در سایر مناطق به‌ویژه در بخش‌های مشابه مشاهده شده است.

نتایج تحلیل مسیر نشان داد که دو سازه «نقاط قوت» و «فرصت‌ها» بیشترین تأثیر مثبت و معنادار را بر نگرش عشایر نسبت به گردشگری دارند. به‌ویژه ویژگی‌هایی همچون فرهنگ غنی، هنرهای دستی، شیوه زندگی منحصر به فرد و توان هم‌افزایی خانوادگی به‌طور خاص بر نگرش مثبت به گردشگری تأثیرگذار بوده‌اند. این یافته نشان می‌دهد که گردشگری عشایری می‌تواند به‌طور قابل توجهی بر مبنای نقاط قوت فرهنگی و اجتماعی عشایر، همچون فرهنگ غنی و هنرهای دستی، توسعه یابد. این ویژگی‌ها نه تنها جذابیت خاصی برای گردشگران دارند، بلکه می‌توانند به‌عنوان جاذبه‌های ویژه‌ای برای توسعه گردشگری پایدار و مسئولانه عمل کنند.

جالب توجه است که در این پژوهش سازه‌های «نقاط ضعف» و «تهدیدها» تأثیر معناداری بر نگرش عشایر نداشتند. به عبارت دیگر، حتی اگر تهدیدهایی همچون کمبود منابع، تغییرات اقلیمی یا بحران‌های اقتصادی وجود داشته باشد، عشایر همچنان به گردشگری به‌عنوان یک فرصت نگاه می‌کنند. این امر می‌تواند نشان‌دهنده تاب‌آوری بالای عشایر و امیدواری آنان به پتانسیل‌های

گردشگری باشد. همچنین، به نظر می‌رسد که جامعه عشایری تمایل بیشتری به بهره‌برداری از فرصت‌های موجود دارد تا تمرکز بر تهدیدها و چالش‌ها.

در نهایت در راستای نتایج به دست آمده، راهکارهای ذیل پیشنهاد شده است:

توسعه زیرساخت‌های گردشگری: زیرساخت‌های گردشگری همچون جاده‌های دسترسی، اقامتگاه‌های مناسب، ایجاد کمپ‌های گردشگری با امکانات اولیه و امکانات بهداشتی در مناطق عشایری فراهم شود.

آموزش و توانمندسازی عشایر: آموزش عشایر در زمینه‌های مدیریت گردشگری، میزبانی از گردشگران، و مهارت‌های بازاریابی ضروری است تا بتوانند تجربه‌ای حرفه‌ای‌تر برای بازدیدکنندگان ارائه دهند. در این زمینه می‌توان کارگاه‌های آموزشی برای عشایر در مورد نحوه برخورد با گردشگران، نحوه مدیریت کمپ‌های گردشگری، و معرفی محصولات محلی برگزار کرد. تقویت و حمایت از کسب‌وکارهای محلی: با توجه به این که اشتغال‌زایی و حمایت دولت دو عامل کلیدی برای موفقیت گردشگری عشایری است، باید کسب‌وکارهای محلی مرتبط با گردشگری مانند فروش صنایع دستی، غذاهای محلی و محصولات کشاورزی عشایری را تقویت کرد. در این زمینه ایجاد بازارچه‌های محلی برای فروش صنایع دستی و محصولات کشاورزی، که بتواند درآمد مستقیمی برای عشایر به همراه داشته باشد، پیشنهاد می‌شود.

برنامه‌ریزی برای اشتغال‌زایی پایدار: برای جلوگیری از ایجاد مشاغل فصلی و ناپایدار در گردشگری عشایری، باید برنامه‌ریزی‌هایی برای ایجاد شغل‌های بلندمدت و پایدار در این حوزه انجام شود. پیشنهاد می‌شود مراکز آموزش گردشگری برای عشایر به گونه‌ای احداث شوند که بتوانند در تمام طول سال از این فرصت‌ها بهره‌برداری کنند.

حمایت نهادی و تسهیلگری دولت: دولت باید نقش تسهیلگر و حمایتی خود را در راستای تسهیل دسترسی به منابع مالی، مشاوره‌های فنی، و تسهیلات لازم ایفا کند؛ مثلاً با ارائه تسهیلات کم‌بهره به عشایر برای احداث زیرساخت‌های گردشگری، نظیر چادرهای اقامتی، کافه‌ها و رستوران‌های محلی، و مراکز فروش صنایع دستی.

بازاریابی و تبلیغات: باید از روش‌های مختلف بازاریابی برای جذب گردشگران به این مناطق استفاده کرد. این امر می‌تواند شامل تبلیغات در رسانه‌های اجتماعی، نمایشگاه‌های بین‌المللی گردشگری، و همکاری با آژانس‌های مسافرتی باشد. ساخت مستندهایی در مورد زندگی عشایری و استفاده از پلتفرم‌های آنلاین مانند یوتیوب و اینستاگرام می‌تواند به معرفی جاذبه‌های گردشگری منطقه کمک کند.

حفظ فرهنگ و هویت محلی: در هنگام توسعه گردشگری، باید به حفظ فرهنگ و هویت بومی عشایر توجه ویژه‌ای شود. برای این منظور اجرای رویدادهایی مانند جشن‌های سنتی، نمایش‌های موسیقی و رقص محلی، نه تنها جذابیت گردشگری را افزایش می‌دهند، بلکه به حفظ و ترویج فرهنگ محلی کمک می‌کنند.

توسعه گردشگری پایدار: گردشگری عشایری باید به گونه‌ای توسعه یابد که به محیط زیست و منابع طبیعی آسیب نرساند و در عین حال به رشد اقتصادی منطقه کمک کند. به عنوان مثال طراحی تورهای گردشگری که شامل بازدید از زیستگاه‌های طبیعی بدون آسیب به اکوسیستم‌های محلی باشد و به آموزش گردشگران درباره حفظ طبیعت کمک کند.

در مجموع، برای موفقیت در توسعه گردشگری عشایری، به نظر می‌رسد که یک مدل جامع که شامل آموزش، حمایت دولت، و توجه به نیازهای اقتصادی و فرهنگی عشایر باشد، می‌تواند بهترین نتیجه را به همراه داشته باشد.

سپاسگزاری

مقاله حاضر مستخرج از طرح پژوهشی است که با حمایت مالی امور عشایری استان همدان انجام شده است. به همین دلیل نویسندگان لازم می‌دانند از حمایت‌های این اداره کل مراتب سپاس و قدردانی خود را ابراز دارند.

منابع

اسمعیلی، زهره؛ امیری، زهرا؛ کاوسی کلاشمی، محمد (۱۳۹۶). ارزش‌گذاری گردشگری عشایری در شهرستان شیروان. پایان نامه کارشناسی ارشد، دانشکده علوم کشاورزی، دانشگاه گیلان.

امرابی، سپیده، مرادی، حوریه و شرفی، سیامک. (۱۴۰۲). تحلیل خوشه‌ای کانون‌های جاذب گردشگری روستایی کوچ نشین (مورد مطالعه:

بخش پاپی، سپید دشت لرستان). مطالعات برنامه‌ریزی قلمرو کوچ‌نشینان، ۳ (۲)، ۱۶۸-۱۴۹.

انصاری، وحید؛ حیدری، قدرت اله؛ مجاوریان، سید مجتبی؛ رستگار، شفق. (۱۳۹۸). اثر توسعه گردشگری عشایری بر شاخص‌های معیشت پایدار مرتعداران (مطالعه موردی: مناطق عشایری لار، البرز مرکزی). مرتع، ۱۳(۲)، ۲۹۴-۳۰۵.

doi: 20.1001.1.20080891.1398.13.2.7.0

ایمانی، بهرام؛ رحمتی، منصور؛ مهدی زاده، محمد باقر. (۱۴۰۰). تحلیل دیدگاه جوامع روستایی در رابطه با عوامل بازدارنده و پیش برنده توسعه گردشگری روستایی، مورد مطالعه: روستاهای شهرستان نیر. برنامه‌ریزی فضایی، ۱۱(۳)، ۹۵-۱۱۶.

doi: 10.22108/sppl.2021.128362.1575

حیدری، زهرا؛ بدری، سید علی، رضوانی، محمدرضا، دربان آستانه، علیرضا (۱۴۰۱). تحلیل نگرش ها و گرایش های گردشگران نسبت به گردشگری کشاورزی مبتنی بر جامعه محلی (منطقه مورد مطالعه: روستاهای شهرستان تنکابن). برنامه ریزی و توسعه گردشگری، ۱۱(۴۰)، ۴۰-۷.

doi: 10.22080/jtpd.2022.20965.3483

دهقانی، امین و عادل ساردوئی، محسن (۱۳۹۴). سنجش و ارزیابی معیارهای پایداری در کانون‌های اسکان عشایری (مطالعه موردی: کانون-های اسکان عشایری در استان‌های فارس و اصفهان). فصلنامه علمی-پژوهشی مطالعات برنامه‌ریزی سکونتگاه‌های انسانی ۱۰(۳۲): صص ۶۷-۵۵.

رضایی، پژمان (۱۳۹۷). مکان‌یابی سایت‌های گردشگری عشایری با استفاده از GIS و TOPSIS (مطالعه موردی: چهارمحال و بختیاری). فصلنامه مطالعات برنامه‌ریزی سکونتگاه‌های انسانی. ۱۳ (۴) ۹۵۱-۹۶۹.

link: <https://sanad.iau.ir/journal/jshsp/Article/664040?jid=664040>

رکن الدین افتخاری، عبدالرضا، ایمانی طیبی، لیلا و فرهادی یونکی، مجید (۱۴۰۰). عوامل مؤثر بر توسعه گردشگری تجربه محور در مناطق عشایری (مورد مطالعه: عشایر قشقای). پژوهش های روستائی، ۱۱(۴)، ۷۱۲-۷۲۷.

doi: 10.22059/jrur.2019.284926.1376

رکن الدین افتخاری، عبدالرضا، پورطاهری، مهدی، و آقامحمدی، مهدی. (۱۳۹۰). نقش مناطق نمونه گردشگری در توسعه مناطق عشایری (مطالعه موردی: منطقه نمونه گردشگری الوند شهرستان همدان). گردشگری و توسعه، ۱۱(۱)، ۵۹-۷۵.

SID. <https://sid.ir/paper/227686/fa>

زارعی، قاسم، حاضری، هاتف، علی‌نژاد سلیم، لیدا (۱۳۹۷). تاثیر ظرفیت پذیرش اجتماعی گردشگری عشایری در توسعه پایدار (ایل قشقای). مجله مطالعات توسعه اجتماعی ایران، سال یازدهم، شماره اول، صص ۳۱-۲۱.

شامباتی، محمدحامد و تاج، شهره (۱۳۹۶). تحلیل میزان و پذیرایی جامعه میزبان بر ایجاد گردشگری عشایری (مطالعه موردی ایل سنجابی و کلهر). پایان نامه کارشناسی ارشد، گروه جغرافیا، دانشکده علوم انسانی، دانشگاه آزاد اسلامی.

شمس الدینی، علی، جمینی، داود و آتش بهار، رامین. (۱۴۰۳). تحلیلی بر معیارهای مکان‌یابی اکوکمپ گردشگری عشایری در کشور. مطالعات برنامه ریزی قلمرو کوچ نشینان، ۴(۱)، ۳۲-۱۷.

شهادی، علی، قنبری، یوسف، سلمانی زاده، الهام و آذر، علی (۱۳۹۸). پتانسیل سنجی و مکان‌یابی مناطق مستعد احداث اکوکمپ‌های عشایری (مطالعه موردی: دهستان وردشت شهرستان سمیرم). فصلنامه علمی پژوهشی جغرافیا (برنامه‌ریزی منطقه‌ای)، سال ۹، شماره ۳، صص ۲۹۳-۳۰۶.

doi: 20.1001.1.22286462.1398.9.3.42.0

صیدایی، سید اسکندر و صادقی، حجت الله. (۱۴۰۲). مکان‌یابی احداث اکوکمپ‌های گردشگری عشایری در منطقه چهارمحال و بختیاری. مطالعات برنامه ریزی قلمرو کوچ نشینان، ۳(۱)، ۳۰-۱۳.

عباسی، رسول و نظری‌زاده دهکردی، نرگس. (۱۴۰۱). واكوی موانع و تنگناهای توسعه بوم‌گردی عشایری (مورد مطالعه: عشایر استان چهارمحال و بختیاری). روستا و توسعه، ۲۵(۱)، ۹۸-۷۷.

doi: 10.30490/rvt.2021.351473.1260

فتاحی اردکانی، احمد و سالم، جلال. (۱۳۹۳). نگرش جامعه میزبان به آثار محیطی و اقتصادی گردشگری در نواحی روستایی با تأکید بر شاخصهای امنیت غذایی و اقتصادی (مطالعه موردی: استان یزد). پژوهش های محیط زیست، ۵(۱۰)، ۵۲-۴۳.

doi: 20.1001.1.20089597.1393.5.10.5.0

کرمی، فریبا، اکبریان‌رونیزی، سعیدرضا، جباری‌ارخلو، افسانه (۱۴۰۰). بررسی عوامل انگیزشی مؤثر در توسعه‌ی گردشگری عشایری (مطالعه موردی: ایل قشقای). برنامه ریزی و توسعه گردشگری، ۳۷(۱۰)، ۴۳-۶۳.

doi: 10.22080/jtpd.2021.21024.3489

کیانی سلمی، صدیقه و عباسیان، سعید. (۱۴۰۳). بررسی ادراک جوامع محلی نسبت به شاخص‌های توسعه پایدار گردشگری. مطالعات مدیریت گردشگری عصر هوشمند، ۱(۱)، ۲۵-۱.

doi: 10.22072/tmsse.2024.722045

- موحدی، رضا، پویا، مهرداد، صرامی‌فروشان، ترانه، آرمن، مریم (۱۴۰۳). شناسایی و اولویت‌بندی مناطق مستعد گردشگری عشایری در استان همدان. *دوفصلنامه (نشریه) علمی مطالعات برنامه‌ریزی قلمرو کوچ‌نشینان*، ۴ (۱)، ۱۳۲-۱۱۷.
- موسوی، سیدحجت، نظری، نجمه و غلامی، یونس. (۱۳۹۷). تحلیل مکانی و قابلیت‌سنجی پهنه‌های مستعد توسعه گردشگری در شهرستان فسا. *جغرافیا و برنامه‌ریزی محیطی*، ۲۹ (۴)، ۱۶۸-۱۴۵.
- doi: 10.22108/gep.2019.115384.1116
- مهدوی، داوود، علیجانی‌علیجانوند، رقیه، مهاجر، رضا (۱۳۹۸). تحلیل رفتار زیست‌محیطی عشایر پیش و پس از اجرای طرح جایکا مطالعه موردی: بخش بازفت استان چهارمحال و بختیاری. *برنامه‌ریزی فضایی*، ۹ (۴)، ۱۰۸-۸۳.
- doi: 10.22108/sppl.2019.113138.1290
- نجفی، اکبر، گراوند، یونس، قومی‌اولی، علی و قاسمی‌وسمه جانی، ابوطالب. (۱۳۹۸). انتخاب منطقه نمونه گردشگری در استان خراسان جنوبی با استفاده از تکنیک ANP. *مجله جغرافیا و توسعه*، ۱۷ (۵۶)، ۱۵۸-۱۳۹.
- doi: 10.22111/gdij.2019.4890
- وزیری، محدثه و نظری پور، حمید و حمیدیان پور، محسن. (۱۴۰۰). ارزیابی موقعیت جغرافیایی سایت‌های اکوتوریسم بیابان لوت. *دومین کنفرانس بین‌المللی بیابان لوت با رویکرد گردشگری*، زاهدان.
- Ahmed, M. J. (2025). Integrating pastoralism and tourism in Fafen Zone of Somali region, Ethiopia: opportunities and barriers. *Journal of Arid Environments*, 227, 105320. doi: 10.1016/j.jaridenv.2025.105320.
- Ajzen, I. (1991). The theory of planned behavior. *Organizational behavior and human decision processes*, 50(2), 179-211. doi: 10.1016/0749-5978(91)90020-T.
- Chevtava, E., & Denizci-Guillet, B. (2021). Digital nomads' lifestyles and coworkation. *Journal of Destination Marketing & Management*, 21, 1-11. doi: 10.1016/j.jdmm.2021.100633.
- Citaristi, I. (2022). World tourism organization—UNWTO. In *The Europa Directory of International Organizations 2022* (pp. 404-407). Routledge. doi: 10.4324/9781003292548-82
- Cole, S. (2007). *Tourism, culture and development: Hopes, dreams and realities in East Indonesia* (Vol. 12). Channel View Publications.
- Dou, Y., Yu, X., Bakker, M., De Groot, R., Carsjens, G. J., Duan, H., & Huang, C. (2020). Analysis of the relationship between cross-cultural perceptions of landscapes and cultural ecosystem services in Genheyuan region, Northeast China. *Ecosystem Services*, 43, 1-17. doi: 10.1016/j.ecoser.2020.101112.
- Fazel, B. F., & Najmeh, H. (2018). Participatory tourism development in Iran: implementing community-based tourism within a migrating nomadic tribe. In *Tourism in Iran* (pp. 193-206). Routledge. doi: 10.4324/9781315146409-12.
- Gössling, S., Scott, D., & Hall, C. M. (2020). Pandemics, tourism and global change: a rapid assessment of COVID-19. *Journal of sustainable tourism*, 29(1), 1-20. doi: 10.1080/09669582.2020.1758708.
- Horiuchi, S., & Morishige, M. (2024). Affiliative nomads in Japan: potential sustainable tourism stakeholders in depopulated rural areas. *Frontiers in Sustainable Tourism*, 3, 1329856. doi: 10.3389/frsut.2024.1329856
- Kristi, J. A., & Damasetio, R. (2025). An assessment of the impact of nomadic tourism on sustainable tourism. *Ecotourism and Environment Conservation*, 2(1), 34-50. doi: 10.61511/ecotour.v2i1.2025.1795.
- Lane, B., & Kastenholz, E. (2015). Rural tourism: the evolution of practice and research approaches—towards a new generation concept? *Journal of Sustainable tourism*, 23(8-9), 1133-1156. doi: 10.1080/09669582.2015.1083997.
- Reihanian, A., Mahmood, N. Z. B., Kahrom, E., & Hin, T. W. (2012). Sustainable tourism development strategy by SWOT analysis: Boujagh National Park, Iran. *Tourism management perspectives*, 4, 223-228. doi: 10.1016/j.tmp.2012.08.005.
- Richards, G. (2018). Cultural tourism: A review of recent research and trends. *Journal of hospitality and tourism management*, 36, 12-21. doi: 10.1016/j.jhtm.2018.03.005.
- Russo, A. P., & Rabbiosi, C. (2023). Social mobility goes on holiday: rethinking space and communities through tourism mobilities. *Tourism Geographies*, 25(7), 1699-1711. doi: 10.1080/14616688.2023.2299953.
- Shircliff, J.E. (2020). Nomadic by nature? Contradictions and precarious work in Mongolian tourism. *Central Asian Survey*, 39 (3), 361-377. doi: 10.1080/02634937.2020.1736001.
- Stranzl, J. (2024). Blau (1964): Exchange and Power in Social Life. In *Schlüsselwerke für die Strategische Kommunikationsforschung* (pp. 489-501). Wiesbaden: Springer Fachmedien Wiesbaden.

- Su, M. M., Wall, G., & Xu, K. (2016). Tourism-induced livelihood changes at mount Sanqingshan world heritage site, China. *Environmental Management*, 57(5), 1024-1040. doi: 10.1007/s00267-016-0672-8.
- Tiberghien, G. (2020). Neo-nomadic Culture as a Territorial Brand for 'Authentic' Tourism Development in Kazakhstan, *Europe - Asia Studies*, pp. 1728-1751. doi: 10.1080/09668136.2020.1776842.
- Yang, D., Song, J., Yang, Z., Chen, D., Ma, T., & Song, C. (2025). Settlers' and nomads' insights into willingness to participate in national park construction: Implications of the theory of planned behavior. *Journal of Geographical Sciences*, 35(12), 2708-2730. doi: 10.1007/s11442-025-2432-2.
- Zalaghi, S., Amiri, A., & Moradi, H. (2022). Proposing a Structural Equation Model for Feasibility of Rural Tourism Development (Case Study: Gaikan Village of Aligudarz County). *Journal of Research and Rural Planning*, 11(1), 41-58. doi: 10.22067/JRRP.V11I1.2106.1015.