

## Research Article

# Economic development strategies of villages in the nomadic area of Masal county with emphasis on diversification of activities

NasrinFarajiDarkhaneh<sup>1</sup>, NasrolahMolaei Hashjin<sup>2\*</sup>, Mohammad basetGhoreishi<sup>3</sup> & Eisa Pourramezan<sup>4</sup>

<sup>1</sup> PhD in Geography and Rural Planning, Rasht Branch, Islamic Azad University, Rasht, Iran.

<sup>2</sup> Professor, Department of Geography, Rasht Branch, Islamic Azad University, Rasht, Iran.

<sup>3</sup> Assistant Professor, Department of Geography, Rasht Branch, Islamic Azad University, Rasht, Iran.

<sup>4</sup> Associate Professor, Department of Geography, Rasht Branch, Islamic Azad University, Rasht, Iran.

\* Corresponding Author, nmolaeih@iaurasht.ac.ir

Receive Date: 25 October 2023

Accept Date: 01 January 2024

## ABSTRACT

**Introduction:** Since its inception, the village and the rural economy have been closely related to agriculture and its sub-sectors, especially agriculture and horticulture. To the extent that this closeness can be seen in the definitions of the village. The formation of such an economic structure has many characteristics, and the most important of them is the lack of diversity in job fields and the limitation of income sources to agriculture and its sub-sectors. Rural development is one of the serious concerns in developing countries. The expansion of cities and the rapid growth of the so-called urban population on the one hand and the instability of agricultural activities on the other hand, not only widens the distance between cities and villages, but also confiscates various resources (natural, human) for the benefit of the other. What fuels this process is the conventional approach of entrepreneurship and the dictating and centralized attitude from top to bottom, which without paying attention to the basic role of the beneficiary people and their participation in determining the direction of development needs and plans, until now It has not been able to arbitrarily achieve the predetermined goals of construction and rural development (and of course urban as well).

**Objectives:** In this research, this issue has been investigated and rural economic development strategies have been presented with an emphasis on diversifying the activities in the villages of Masal city.

**Methodology:** In order to obtain the required information, survey and documentary methods were used. The obtained data were analyzed using the SWOT model. The statistical population of the research is also 68 villagers and experts of economic institutions in the rural areas of Masal city, and the sample size was determined using the Cochran formula.

**Geographical Context:** The study scope of this research is the rural areas of Masal city located in Gilan province.

**Results and Discussion:** The findings of the research showed that among the strengths of the index (the presence of many fields to attract tourism) with an average rank of 20.09, it has the most importance, among the 32 weaknesses of the index (the fragmentation of agricultural lands) with a rank of The average is 25.91, the most important, among the 12 points of opportunity presented in the index (the presence of environmental capacities and potential talents for the development of rural and nomadic communities) with the average rank of 8.51, the most important and among the 12 points of threat presented in the index (weakness of financial resources executive technical management and manpower in villages, especially in medium and small days) with an average rating of 10.37, has the most importance.

**Conclusion:** The results of the research showed that if the managers and those involved in the development of rural economy in Masal want to start a movement towards the development of the diversity of economic activities in the rural areas of this city, the implementation of the strategies of the WO group or change strategies direction (or conservative), should be prioritized.

**KEYWORDS:** strategy, development, rural economy, diversification, village, Masal County.

## راهبردهای توسعه اقتصادی روستاهای در قلمرو کوچ نشینان شهرستان ماسال با تأکید بر تنوع بخشی به فعالیتها

نسرین فرجی درخانه<sup>۱</sup>، نصرالله مولایی هاشجین<sup>۲\*</sup>، محمد باسط قریشی<sup>۳</sup>، عیسی پور رمضان<sup>۴</sup>

۱. دکتری جغرافیا و برنامه ریزی روستایی، واحد رشت، دانشگاه آزاد اسلامی، رشت، ایران.

۲. استاد گروه جغرافیا، واحد رشت، دانشگاه آزاد اسلامی، رشت، ایران.

۳. استادیار گروه جغرافیا، واحد رشت، دانشگاه آزاد اسلامی، رشت، ایران.

۴. دانشیار گروه جغرافیا، واحد رشت، دانشگاه آزاد اسلامی، رشت، ایران.

\* نویسنده مسئول، Email: nmolaeih@iaurasht.ac.ir

تاریخ دریافت: ۰۳ آبان ۱۴۰۲

تاریخ پذیرش: ۱۱ دی ۱۴۰۲

### چکیده

**مقدمه:** روستا و اقتصاد روستایی از بدو پیدایش تاکنون قرابت زیادی با کشاورزی و زیربخشهای آن به ویژه زراعت و باغداری داشته است. تا جایی که این نزدیکی را در تعاریف ارائه شده از روستا نیز می توان شاهد بود. شکل گیری چنین ساختار اقتصادی ویژگی های فراوانی دارد و مهمترین آنها عدم تنوع در زمینه های شغلی و محدودیت منابع درآمدی به کشاورزی و زیربخش های آن است.

**هدف:** در این پژوهش به بررسی این مساله و ارائه راهبردهای توسعه اقتصادی روستایی با تأکید بر تنوع بخشی به فعالیتها در روستاهای شهرستان ماسال پرداخته شده است.

**روش شناسی:** به منظور دستیابی به اطلاعات مورد نیاز، از روش های پیمایشی و اسنادی بهره گرفته شد. داده های بدست آمده با استفاده از مدل SWOT مورد تجزیه و تحلیل قرار گرفت. جامعه آماری تحقیق نیز ۶۸ نفر از دهیاران و کارشناسان دستگاه های اقتصادی نواحی روستایی شهرستان ماسال می باشند که حجم نمونه با استفاده از فرمول کوکران تعیین گردید.

**قلمرو جغرافیایی:** محدوده مطالعاتی این پژوهش نواحی روستایی شهرستان ماسال واقع در استان گیلان می باشد.

**یافته ها و بحث:** یافته های پژوهش نشان داد که در بین نقاط قوت شاخص (وجود زمین های متعدد جهت جذب توریسم) با رتبه میانگین ۲۰،۰۹، دارای بیشترین اهمیت، در بین ۳۲ نقطه ضعف مطرح شده شاخص (خرد شدن اراضی کشاورزی) با رتبه میانگین ۲۵،۹۱، دارای بیشترین اهمیت، در بین ۱۲ نقطه فرصت مطرح شده شاخص (وجود ظرفیت های محیطی و استعداد های بالقوه برای توسعه جامعه روستایی و عشایری) با رتبه میانگین ۸،۵۱، دارای بیشترین اهمیت و در بین ۱۲ نقطه تهدید مطرح شده شاخص (ضعف منابع مالی فنی اجرایی مدیریتی و نیروی انسانی در روستاها به ویژه در روزهای متوسط و کوچک) با رتبه میانگین ۱۰،۳۷، دارای بیشترین اهمیت می باشد.

**نتیجه گیری:** نتایج پژوهش نشان داد که اگر مدیران و دست اندرکاران توسعه اقتصاد روستایی در شهرستان ماسال بخواهند حرکتی به سوی توسعه تنوع فعالیت های اقتصادی در نواحی روستایی این شهرستان را آغاز کنند، پیاده سازی استراتژی های گروه WO یا همان استراتژی های تمییز جهت (یا محافظه کارانه)، باید در اولویت قرار گیرد.

**کلیدواژه ها:** راهبرد، توسعه، اقتصاد روستایی، تنوع بخشی، روستا، شهرستان ماسال.

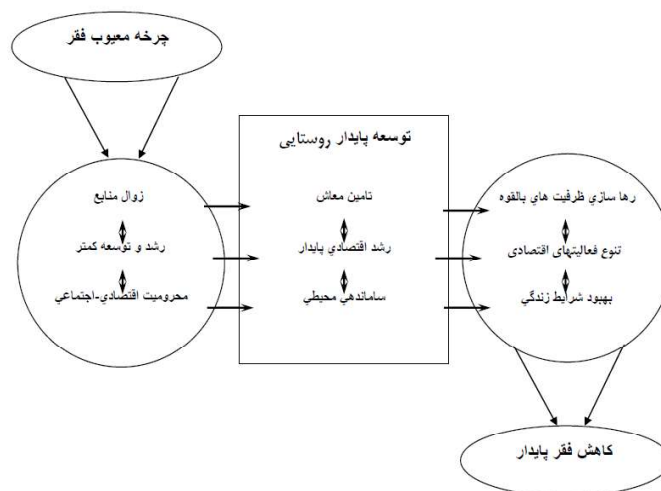
## مقدمه

توسعه روستایی یکی از دل‌نگرانی‌های جدی در کشورهای در حال توسعه است. گسترش شهرها و رشد شتابان جمعیت به اصطلاح شهری از یک سو و ناپایداری فعالیت‌های کشاورزی از دیگر سو، نه تنها فاصله موجود بین شهرها و روستاها را گسترش می‌دهد، که منابع گوناگون (طبیعی، انسانی) یکی را به نفع دیگری مصادره می‌کند (الیاسی، ۱۳۹۱: ۵۲). آنچه به این فرایند دامن می‌زند رویکرد متعارف تصدی‌گری و نگرش آمرانه و متمرکز از بالا به پایین است که بدون توجه به نقش اساسی مردم ذینفع و مشارکت آنان در تعیین سمت و سوی نیازها و برنامه‌های توسعه‌ای، تاکنون نتوانسته است بطور دلخواه به اهداف از پیش تعیین شده عمران و توسعه روستایی (و البته شهری نیز) دست یابد (مسلمی، ۱۳۹۵: ۱۲۵). در حالی که دهه‌های ۱۹۶۰ و ۱۹۷۰ میلادی شاهد روی آوری بسیاری از کشورها، به ویژه کشورهای صنعتی به نوعی برنامه‌ریزی فضایی بود، دهه ۱۹۸۰ بطوری که با نوعی منطقه‌گرایی، گریز از برنامه‌های راهبردی و در عوض گرایش به برنامه‌ریزی شهری و منطقه‌ای همراه شد (Abimbola, 2016:466). در دهه ۱۹۹۰ آنچه برنامه‌ریزی شهری و منطقه‌ای نوید می‌داد، به خصوص توسط گرایش‌های فرانواگرایانه به شدت مورد انتقاد قرار گرفت (لولاور و همکاران، ۱۳۹۰: ۹۵)؛ زیرا که پیشرفت و توسعه را چیزی به شمار می‌آوردند که اگر هم تحقق پذیر باشد، قابل برنامه‌ریزی نیست. در سال‌های اخیر یکبار دیگر به دلایل مختلفی از جمله موفق نبودن سایر انواع برنامه‌ریزی‌ها و نیز در نظر نگرفتن توسعه روستایی و شهری با هم برنامه‌ریزی فضایی مورد توجه ویژه قرار گرفته است. در همین ارتباط بسیاری از کشورها، به ویژه کشورهای عضو اتحادیه اروپا، به نحو بی‌سابقه‌ای به اتخاذ سیاست‌های راهبردی فضایی در زمینه توسعه سرزمینی روی آورده‌اند (Rig, 2016:741). در بسیاری از کشورها، توسعه روستایی به مثابه راهبردی با اهمیت برای تامین نیازهای اساسی و توزیع بهینه منافع ناشی از توسعه ملی تلقی شده و بدین منظور نیز با شیوه‌های متعدد، الگوهای متنوعی برای توسعه روستایی تجربه شده که عمدتاً دستاوردهای مطلوبی نداشته و هنوز نیز سهم جوامع روستایی جهان سوم از توسعه و پیشرفت بسیار اندک است و اکثر فقرای این کشورها یا در روستاها بسر می‌برند و یا شهرنشینانی عمدتاً حاشیه‌نشین با منشاء روستایی بوده‌اند. بانک جهانی سرانجام به این باور رسیده که توسعه روستایی، راهبردی برای بهبود زندگی اجتماعی و اقتصادی روستاییان فقیر و تلاشی همه‌جانبه برای کاهش فقر است که بویژه با افزایش تولید و ارتقاء بهره‌وری در محیط روستایی میسر می‌گردد (Meijerink, 2017:236). توسعه روستایی با نوین‌سازی جامعه روستایی بایستی این جامعه را از انزوای سنتی بیرون آورد و با اقتصاد ملی عجین سازد. به همین جهت توسعه روستایی تلاشی فراگیر است و به محدوده یک بخش خلاصه نمی‌شود و کلیه بخش‌ها و زمینه‌های اجتماعی، اقتصادی، فیزیکی و ... توسعه را در بر می‌گیرد (هاشمی و همکاران، ۱۳۹۶: ۴۱). تنوع بخشی به فعالیت‌های اقتصادی روستایی به عنوان یک رویکرد اساسی و موازی با اهداف توسعه روستایی می‌تواند کمک شایانی به توسعه و پیشرفت اشتغال در روستاها را بنماید (منافی آذر، ۱۳۹۱: ۲۹۸). کارآفرینی و اشتغالزایی روستایی کاهش بیکاری-افزایش بهره‌وری افراد و منابع- افزایش درآمد- بهبود وضعیت اقتصادی و توانمندی جامعه روستایی را در پی دارد. بدین سان میتوان از آن به عنوان راهبردی مناسب و موثر در جریان توسعه اقتصادی روستایی نام برد. ولذا جوامع روستایی باتوجه به جایگاهی که در پویایی اقتصاد کشور از قبیل کمک به رشد اقتصادی- کنترل تورم- افزایش تولیدات کشاورزی- دامی - صنعتی و خدماتی دارد باید بتواند منابع و فرصت‌های خود را بدست کارآفرینان بسیار (محمودی، ۱۳۹۹: ۲۱). بر همین اساس ما در این پژوهش به دنبال پاسخگویی به این سوال اصلی هستیم که راهبردهای توسعه اقتصادی روستایی با تأکید بر تنوع بخشی به فعالیت‌ها در روستاهای شهرستان ماسال چیست؟

دستیابی به توسعه پایدار مستلزم توجه به ابعاد مختلف توسعه پایدار در نواحی روستایی است. بنابراین تنها با تأکید بر توسعه اقتصادی و بهبود معیشتی روستاییان به‌ویژه فقرای روستایی نمی‌توان اظهار نمود که توسعه پایدار حاصل خواهد شد. لذا ضروری است که توانایی متنوع‌سازی فعالیت‌های اقتصادی در سایر ابعاد توسعه پایدار نیز مورد بررسی قرار گیرد. در ادامه توانایی این راهبرد برای پایداری اقتصادی، اجتماعی و زیست‌محیطی بررسی شده است. پایداری اقتصادی: آشکار است که بدلیل تنوع موجود در دسترسی به منابع ضروری برای کشاورزی، درآمدها و فواید حاصل از فعالیت‌های کشاورزی بطور یکسان به روستاییان بویژه به تولیدکنندگان کوچک و متوسط و بسیاری از گروه‌های حاشیه‌ای نمی‌رسد. اما راهبرد تنوع بخشی با تأکید بر ایجاد فرصت‌ها و مشاغل جدید اقتصادی که در واقع مبتنی بر متنوع کردن مبنای اقتصادی است گستره‌ای از استراتژی‌های بادوام و شیوه‌های معاش را فراهم می‌کند که موجب کاهش آسیب‌پذیری خانوارهای روستایی بخصوص فقرای روستایی می‌شود زیرا به نحوی موجب ایجاد درآمد برای آنها شده که انعطاف‌پذیری و قابلیت ارتجاعی آنها را در مقابل شوک‌ها بهبود می‌دهد (فروزانی و کشاورز، ۱۳۹۰: ۷۸).

برایت و همکارانش سوابق این استراتژی را برای کشورهای توسعه یافته و در حال توسعه بررسی نموده و به این نتیجه دست یافته اند که خانوارهای روستایی در کشورهای توسعه یافته ۳۵-۳۰ درصد کل درآمد خود را از منابع خارج از مزرعه تامین می کنند. نتیجه مطالعه آنان نشان می دهد که رابطه مثبتی میان تنوع فعالیتها با سطوح بالاتر در آمد خانوارهای روستایی، بهره وری بالاتر در فعالیتهای کشاورزی، درآمد، سطح آموزش، کیفیت دسترسی به زیرساختها و خدمات، خدمات سازمانی، فرصتهای ایجاد شده توسط سیاستهای محلی، منطقه ای و ملی و دسترسی به اعتبارات و خدمات مالی وجود دارد (Dulfo, 2012:210).

پایداری زیست محیطی: یکی از نکات مورد توجه در پایداری زیست محیطی و فقرای روستایی آن است که آیا مردم فقیر روستایی که به منابع طبیعی وابسته هستند، از آنها به شیوه پایداری استفاده می کنند یا خیر. دیدگاه گسترده ای که بخصوص در غرب وجود دارد، آن است که فقر یا مردم فقیر مهمترین علت تخریب زیست محیطی هستند زیرا آنها در موقعیت استفاده از منابع طبیعی به شکل پایدار نیستند. زیرا عوامل اجتماعی، اقتصادی و دموگرافیکی در این نواحی، فقرا را به سمت منابع محیط زیست سوق می دهد که منجر به تخریب بیشتر می شود. در واقع اعتقاد بر این است که فقر روستایی منجر به تخریب محیط زیست از سوی فقرا می شود و تخریب محیط نیز مجدداً منجر به آسیب پذیری بیشتر فقرای روستایی و فقیرتر شدن آنان خواهد شد. زیرا اکوسیستم های تخریب شده و کیفیت های ضعیف منابع طبیعی مانع اجرای استراتژی های معیشتی ارزشمند می شوند (Fanni, 2012:32). بنابراین تخریب محیط زیست ممکن است منجر به تشدید فقر شود که دور باطل فقر یا فرابند تله فقر را تکمیل می کند و فقرا به عنوان افرادی که دارای افق های زمانی کوتاهی هستند، منافع آتی ناشی از حفاظت را فدای ضرورت معیشت و اجتناب خود از گرسنگی در زمان حال خواهند نمود (فروزانی و کشاورز، ۱۳۹۴: ۱۰). برخی از صاحب نظران بر این عقیده هستند که رابطه میان استخراج منابع و فقر به صورت یک حلقه بسته نمی باشد. فقرا تا زمانی که بهره برداری از منابع زیست محیطی می پردازند که منبع دیگری برای معیشت و تامین نیازهای خود در اختیار نداشته باشند، اما با پیدا کردن جایگزین و بدیلی برای این امر، تخریب محیط زیست خاتمه خواهد یافت. بنابراین متنوع نمودن فعالیتهای اقتصادی در نواحی روستایی بویژه در مقیاس های کوچک می تواند منجر به شکسته شدن این حلقه بسته شود. اما نگرانی دیگری که ممکن است حادث شود آن است که برخی از انواع فعالیتهای اقتصادی مستلزم بهره کشی از منابع طبیعی و محیط زیست باشند که در این صورت مجدداً دور باطل تخریب محیط زیست به شکلی دیگر ظهور می نماید. بنابراین هر گونه سیاست گذاری برای تحریک و تشویق این دسته از فعالیتهای روستایی باستانی با در نظر گرفتن تمامی جوانب صورت گیرد. پایداری اجتماعی: بخشی از پایداری اجتماعی با پایداری اقتصادی ناشی از چنین راهبردی پیوندی نزدیک دارد. زیرا زمانی که پایداری اقتصادی در جوامع روستایی حاکم شود، تا حدودی پایداری اجتماعی مانند کاهش روند بیکاری جوانان روستایی، کاهش بیکاری پنهان و مهاجرت به نواحی شهری نیز حاصل خواهد شد. برخی دیگر از ابعاد ایجاد پایداری اجتماعی ناشی از این راهبرد را می توان در مواردی چون افزایش دانش و مهارت ها، کاهش آسیب ها و انحرافات اجتماعی خلاصه نمود. طرحی از چگونگی تاثیرگذاری فعالیت های متنوع اقتصادی به عنوان راهکاری برای کاهش پایدار فقر و به عبارت دیگر تامین معاش پایدار در مناطق روستایی در شکل (۱) نمایش داده شده است. فعالیت های متنوع می توانند پایداری فرابند توسعه در مناطق روستایی را از طرق مختلفی تحت تاثیر قرار دهند. اول آنکه این فعالیتها تقاضا برای زمین کشاورزی و فشار بر روی زمین را در مناطق فقیر کاهش می دهند. در نتیجه چنین فعالیت هایی می توانند در گسستن چرخه معیوب فقر - بهره برداری بیش از ظرفیت از زمین - تخریب اکولوژی - فقر نقش موثری داشته باشند. دوم آنکه درآمدهای حاصل از این بخش ها می توانند بطور چشمگیری درآمد کل خانوار روستایی را افزایش دهند و به تبع آن ظرفیت سرمایه گذاری در فعالیتهای کشاورزی را بالا ببرند. همچنین اینگونه درآمدها موجب تعدیل بی ثباتی در آمدی روستاییان می شود و به آنها توانایی اقتباس برخی تکنولوژی های کشاورزی مفید، اما توأم با ریسک را می دهد. سوم آنکه اینگونه درآمدها اغلب یک منبع برای پس انداز است که نقش مهمی را در امنیت غذایی ایفا می کند. خانوارهای روستایی که به درآمدها از طریق شرکت در فعالیتهای غیر کشاورزی تنوع می بخشند، معمولاً توانایی بیشتری برای غلبه بر شوک های منفی پیدا می کنند (ازکیا و ایمانی، ۱۳۹۴: ۳۶۷).



شکل ۱. تاثیر تنوع‌بخشی فعالیت‌های اقتصادی بر بخش کشاورزی در نواحی روستایی (منبع: ازکیا و ایمانی، ۱۳۹۴)

به نظر می‌رسد که تنوع بخشی به فعالیت‌ها منجر به کم‌رنگ شدن بخش اقتصادی عمده روستایی یعنی کشاورزی در نواحی روستایی شود. به عنوان مثال مطالعه ای در پرو نشان داده است که گذاری از کشاورزی مبتنی بر مزرعه در تمامی کشورهای آمریکای لاتین به سوی اشتغال غیر کشاورزی وجود دارد. اما این بدان معنی نبوده است که تنها اتکای خانواده های روستایی بر درآمد غیر کشاورزی قرار گرفته است، بلکه کشاورزی همچنان جزء مهم اقتصاد روستایی محسوب می شود. بنابراین خانوارهای روستایی، منابع درآمدی خود را متنوع ساخته اند. برخی مطالعات نشان داده اند که در نواحی روستایی که دسترسی بهتری به زیرساخت‌های روستایی دارند و در میان خانوارهایی که از سطوح بالاتر سواد و آموزش برخوردارند، فعالیت‌های غیر کشاورزی بیشتری نیز به چشم می‌خورد (McCauley et al. 2015:65).

تقدیسی و همکاران (۱۳۹۸) در مقاله‌ای با عنوان "ارزیابی رویکرد متنوع‌سازی فعالیت‌های اقتصادی در دستیابی به توسعه پایدار روستایی مطالعه موردی بخش مرکزی شهرستان دره شهر" دریافته‌اند که میانگین نمره ی تنوع فعالیت‌های اقتصادی در روستاهای پایدار ۶/۳۸ درصد، در روستاهای نیمه پایدار ۷/۳۰ درصد و در روستاهای ناپایدار ۵/۲۷ درصد است. به منظور بررسی دقیق تر رابطه ی بین پایداری و تنوع، از همبستگی پیرسون استفاده شد. بررسی‌ها نشان داد که رابطه ی بین پایداری و تنوع مستقیم و به میزان ۷۷ درصد بود، که از نظر شدت قوی است. بر این اساس، نتایج نشان می‌دهد که متنوع سازی فعالیت‌های اقتصادی در نواحی روستایی می‌تواند پایداری سکونتگاه‌ها و در نتیجه توسعه پایدار روستایی را تقویت کند. حسام و باغیانی (۱۳۹۸) در مقاله ای تحت عنوان "سنجش نگرش روستاییان نسبت به تحقق گردشگری روستایی جامعه محور مورد مطالعه: دهستان گوراب پس شهرستان فومن، استان گیلان" به این نتیجه رسیدند که در بین عوامل روستایی گردشگری جامعه محور در این منطقه، مولفه های اقتصادی و سرمایه گذاری، جامعه محلی و حفظ منابع، اجتماعی و تصمیم گیری، دولتی و مدیریتی و مشارکت به ترتیب مهمترین اهمیت را داشته اند. مطیعی لنگرودی و همکاران (۱۳۹۹) در پژوهشی با عنوان "تحلیل عوامل مؤثر بر متنوع‌سازی فعالیت‌های اقتصادی از دیدگاه روستاییان (مطالعه موردی: روستاهای شهرستان سقز)، دریافته‌اند که ارتباط معناداری میان تعداد فعالیت‌ها و میزان تحصیلات، تغییرات درآمدی حاصل شوک‌ها و میزان درآمد وجود دارد. همچنین نتایج آزمون فریدمن نشان می‌دهد از دید جامعه نمونه عوامل حمایت دولت، منابع مالی و پس‌انداز خانوار و تسهیلات زیرساختی برای متنوع‌سازی فعالیت‌های اقتصادی بیشترین اهمیت را دارند. ایرسادو (۲۰۱۸) در پژوهشی با عنوان "متنوع سازی درآمد در زیمبابوه: پیامدهای رفاهی در مناطق شهری و روستایی" دریافته‌اند که خانوارهایی که در مناطق روستایی منطقه (زیمبابوه) دارای منابع درآمدی متنوع‌تری هستند، از پایگاه اقتصادی و اجتماعی بهتری برخوردارند و نسبت به شوک‌های اقلیمی و بحران‌های اقتصادی، آسیب پذیری کمتری دارند. ووترس و تیلور (۲۰۱۹) در پژوهشی با عنوان "اثرات مهاجرت بر تنوع درآمد روستاییان در بورکینا فاسو" دریافته‌اند که مهاجرت قاره ای در بورکینا فاسو تاثیری بر فعالیت‌های کشاورزی و دامداری نداشته و فقط تاثیر منفی ضعیفی بر

1. Ersado

2. Woutersej & Taylor

فعالیت های غیرزراعی دارد. اما مهاجرت داخل قاره‌ای، همبستگی منفی با فعالیت های غیرزراعی و تولید مواد خام دارد. دمورگر<sup>۱</sup> و همکاران (۲۰۱۹) در پژوهشی با عنوان "تصمیمات خانوارهای روستایی نسبت به تنوع درآمدی: شواهدی از شهری در شمال چین" دریافتند که دسترسی به زمین، سرمایه، جنسیت، سن، را از عوامل اصلی تصمیم‌گیری ساکنان روستایی را برای متنوع سازی درآمدهایشان در شمال کشور چین می‌داند.

## روش شناسی

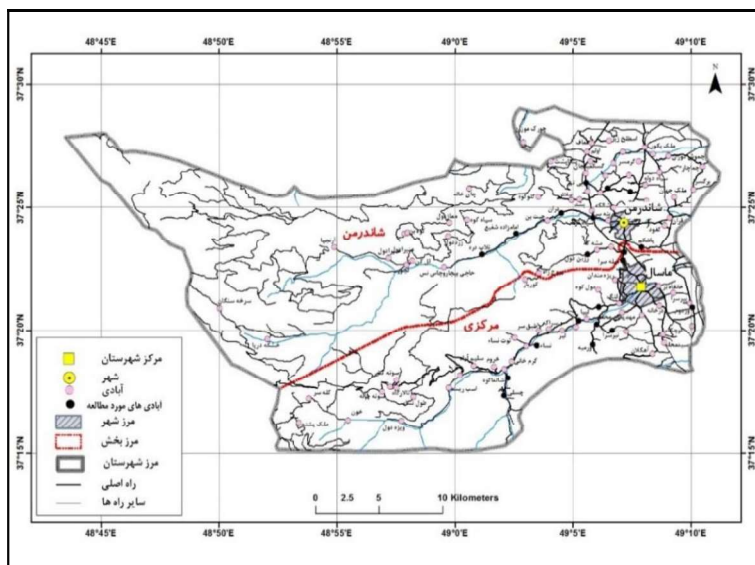
پژوهش حاضر از نظر هدف کاربردی و از نظر روش و ماهیت توصیفی-تحلیلی است همچنین اطلاعات مورد نیاز این پژوهش به دو طریق اسنادی (کتابخانه‌ای) و میدانی به دست آمده که ابزار گردآوری داده ها مبتنی بر توزیع پرسشنامه می باشد که روایی پرسشنامه در طی چند جلسه با استاد راهنما و کارشناسان مربوطه مورد بررسی قرار گرفت و برای بررسی پایایی، تعدادی پرسشنامه به‌عنوان پیش‌آزمون در بین جامعه آماری مربوطه توزیع گردید. با توجه به این که میزان آلفای کرونباخ برای تمامی متغیرهای تحقیق بالاتر از ۰/۷ و برابر (۰,۸۹۲) بدست آمده است. از این رو پایایی پرسشنامه مورد تایید قرار گرفته است. جامعه آماری تحقیق حاضر کلیه دهیاران و کارشناسان مراجع ذیربط شهرستان ماسال می باشد که به روش نمونه تصادفی از نوع تصادفی در دسترس است. با توجه به اینکه جامعه مورد بررسی از نوع محدود است از فرمول کوکران جامعه محدود برای انتخاب نمونه استفاده شده است که تعداد نمونه برابر با ۶۸ روستا بدست آمده است. لازم به توضیح هست که در پژوهش حاضر جامعه آماری کلیه روستاهای شهرستان ماسال (N=82) می باشند. در پژوهش حاضر داده‌های اولیه گردآوری گردید و در محیط نرم‌افزاری SPSS در بخش آمار توصیفی با استفاده از روش‌های آماری نظیر میانگین، فراوانی و درصد فراوانی و در بخش آمار استنباطی با استفاده از آزمون فریدمن جهت تحلیل آماری داده های پرسشنامه ای صورت گرفته است. همچنین در پژوهش حاضر از مدل SWOT جهت ارائه راهبرد نهایی تحقیق بهره گرفته شده است. این مدل یا چهارچوب ابزارها و روش هایی ارائه می کند که برای انواع سازمان ها در اندازه های گوناگون مناسب است و به استراتژیست ها کمک می کند راهبردها را شناسایی، ارزیابی و گزینش کنند. این چهارچوب دارای مراحل اصلی زیر می باشد:

مرحله ورودی: در این مرحله برای تدوین استراتژی، اطلاعات و عوامل اصلی مورد نیاز از داخل و خارج سازمان شناسایی و مشخص می شود. این مرحله شامل ماتریس ارزیابی عوامل داخلی و ماتریس ارزیابی عوامل خارجی می باشد؛  
مرحله تطبیق و مقایسه: در این مرحله عوامل اصلی داخلی (قوت ها و ضعف ها) و عوامل اصلی خارجی (فرصت ها و تهدیدها) با استفاده از ابزارهایی همچون ماتریس سوات (SWOT) و ماتریس داخلی و خارجی (IE) تطبیق داده می شوند تا راهبردهایی شناسایی شوند که در راستای مأموریت سازمان و متناسب با عوامل داخلی و خارجی باشند.

## قلمرو جغرافیایی پژوهش

شهرستان ماسال در غرب استان گیلان و در محدوده ی عرض جغرافیایی ۳۷ درجه و ۱۵ دقیقه تا ۳۷ درجه و ۲۹ دقیقه شمالی و طول جغرافیایی ۴۸ درجه و ۴۳ دقیقه تا ۴۹ درجه و ۱۱ دقیقه شرقی واقع شده است که از شمال به شهرستان رضوانشهر، از شمال شرقی، جنوب شرقی و شرق به شهرستان صومعه سرا، از جنوب به شهرستان فومن و از غرب و جنوب غربی به شهرستان خلخال و استان اردبیل محدود است. از نظر ناهمواری ها، از سه ناحیه جلگه ای، کوهپایه ای و کوهستانی تشکیل یافته است.

<sup>1</sup> . Demurger



شکل ۲. نقشه موقعیت جغرافیایی محدوده مورد مطالعه

## یافته‌ها و بحث

یافته‌های توصیفی پیرامون مشخصات عمومی پاسخگویان نشان داد که ۸۲/۳۵ درصد پاسخگویان از مرد و ۱۷/۶۴ درصد نیز زن می‌باشند. میانگین میزان سنی پاسخگویان در روستاهای مورد مطالعه بالای ۳۵ سال می‌باشد که کمترین آنان ۲۹ سال و بیشترین آن ۴۲ سال هستند. همچنین در حدود ۸۳/۸۲ درصد پاسخگویان دهیار و ۱۶/۱۷ درصد نیز از کارشناس دستگاه‌های اقتصادی می‌باشند. از نظر تحصیلات نیز ۳۲/۳۵ درصد پاسخگویان دیپلم، ۴/۴۱ درصد کاردانی، ۳۸/۲۴ درصد کارشناسی، ۱۷/۶۵ درصد کارشناسی ارشد و ۷/۳۵ درصد دارای مدرک تحصیلی دکتری می‌باشند.

### تحلیل وضعیت اقتصاد روستاهای شهرستان ماسال با تأکید بر تنوع بخشی به فعالیت‌ها در مدل SWOT

#### – شناسایی و اولویت‌بندی عوامل داخلی موثر اقتصاد روستاهای شهرستان ماسال نقاط قوت

از نتایج بدست آمده در جدول (۱) از نظرات کارشناسان اقتصادی و دهیاران روستایی شهرستان ماسال در بین ۲۳ نقطه قوت مطرح شده شاخص S16 (وجود زمین‌های متعدد جهت جذب توریسم) با رتبه میانگین ۲۰/۰۹، دارای بیشترین اهمیت و شاخص S15 (سطح سواد جوانان روستایی به ویژه دختران) با رتبه میانگین ۵/۵۳ دارای کمترین اهمیت در بین نقاط قوت مطرح شده می‌باشد.

جدول ۱. اولویت‌بندی نقاط قوت موثر در اقتصاد روستاهای شهرستان ماسال با تأکید بر تنوع بخشی به فعالیت‌ها

رتبه	رتبه میانگین	انحراف استاندارد	میانگین	نقاط قوت	رتبه
۸	۱۴	۱/۱۰۵	۳/۹۷	وجود صندوق‌های خرد تامین مالی	S1
۲۰	۷/۲۴	۱/۶۰۵	۲/۴۳	واحدهای صنعتی کوچک و متوسط	S2
۳	۱۷/۴۶	۱/۱۱۲	۴/۵۳	وجود نخبگان در بین متولدين روستایی	S3
۲	۱۸/۷۱	۰/۶۱۲	۴/۷۹	واحدهای صنایع تبدیلی کشاورزی	S4
۱۷	۸/۲۴	۱/۳۷۴	۲/۸۱	پایین بودن نرخ بیکاری در روستاها	S5
۴	۱۷/۲۱	۰/۴۸۵	۴/۶۳	وجود سرمایه انسانی بالقوه و علاقه مند به تولید	S6
۹	۱۳/۴۰	۱/۱۸۳	۳/۸۲	نیروی کار ارزان	S7
۲۱	۷/۰۷	۱/۴۰۸	۲/۴۶	بالا بودن نرخ فعالیت در روستاها نسبت به شهرها	S8
۲۲	۵/۶۳	۰/۵۱۶	۲/۸۲	حضور معتمدین و بزرگان و توجه به نظرات آنها به دلیل پایبندی بیشتر روستائیان به ارزش‌ها و سنن	S9
۱۴	۱۱/۶۰	۰/۸۵۴	۳/۶۸	وجود ظرفیت‌های مناسب و امکانات بالقوه محیطی – اقتصادی	S10

S11	برخورداری تعداد قابل توجه به نقاط روستایی از امکانات زیربنایی نظیر: آب، برق، راه و ارتباطات؛ گاز، طرح هادی و...	۳/۳۷	۱/۱۴۴	۹/۵۴	۱۶
S12	برخورداری روستاها از دانش آموختگان موسسات و مراکز آموزش عالی	۴/۱۵	۱/۱۳۶	۱۵/۵۷	۵
S13	تنوع و میزان محصول زراعی و باغی در چهار فصل	۳/۷۹	۱/۱۰۰	۱۲/۶۴	۱۰
S14	تنوع و میزان محصولات گوشتی (سفید و قرمز)	۳/۶۸	۰/۸۵۴	۱۱/۵۹	۱۵
S15	سطح سواد جوانان روستایی به ویژه دختران	۲/۸۱	۰/۵۲۵	۵/۵۳	۲۳
S16	وجود زمینه های متعدد جهت جذب توریسم	۴/۹۴	۰/۴۸۵	۲۰/۰۹	۱
S17	ظرفیت استقرار جمعیت بیشتر در مناطق روستایی	۳/۷۸	۰/۸۹۵	۱۲/۳۹	۱۲
S18	برخورداری روستاها از دانش آموختگان مراکز علمی	۴/۰۴	۱/۰۵۷	۱۴/۳۹	۶
S19	سهولت دسترسی و رفت و آمد به شهر ماسال و شاندرمن	۳/۶۶	۱/۳۳۳	۱۲/۴۱	۱۱
S20	دسترسی آسان و مناسب گردشگران	۴	۱/۰۳۶۶	۱۴/۰۶	۷
S21	وجود ارتفاعات و بیلاقات برای گسترش انواع ورزش ها به ویژه برای گردشگران	۳/۷۱	۰/۸۲۹	۱۱/۳۷	۱۳
S22	مزیت نسبی روستاهای شهرستان ماسال برای توسعه گردشگری	۳/۹۶	۱/۱۶۴	۷/۹۶	۱۸
S23	نزدیکی به بازار های مناسب محصولات کشاورزی	۳/۰۹	۰/۷۴۷	۷/۳۳	۱۹

جدول ۲. معنی داری آزمون فریدمن در نقاط قوت اقتصاد روستاهای ماسال با تأکید بر تنوع بخشی به فعالیت ها

تعداد	۶۸
مقدار کای اسکور ( $\chi^2$ )	۶۷۶/۴۷۲
درجه آزادی	۲۲
سطح معناداری	۰/۰۰۱

آزمون فریدمن به عمل آمده و نتایج ارائه شده در جدول (۲) نشان می دهد که ( $P=0/001 < 0/05$ ) و ( $\chi^2=676/472$ ). بنابراین می توان گفت که بر اساس دیدگاه های پاسخگویان بین نقاط قوت اقتصاد روستاهای ماسال با تأکید بر تنوع بخشی فعالیت ها تفاوت معنی داری وجود دارد.

• نقاط ضعف

از نتایج بدست آمده در جدول (۳) از نظرات کارشناسان اقتصادی و دهیاران روستایی شهرستان ماسال در بین ۳۲ نقطه ضعف مطرح شده شاخص W28 (خرید شدن اراضی کشاورزی) با رتبه میانگین ۲۵/۹۱، دارای بیشترین اهمیت و شاخص W4 (کامل نبودن زنجیره تولید کشاورزی) با رتبه میانگین ۴/۶۰ دارای کمترین اهمیت در بین نقاط ضعف مطرح شده می باشد.

جدول ۳. اولویت بندی نقاط ضعف موثر در اقتصاد روستاهای شهرستان ماسال با تأکید بر تنوع بخشی به فعالیت ها

رتبه	رتبه میانگین	انحراف استاندارد	میانگین	نقاط ضعف	رتبه
۱۸	۱۴/۲۸	۰/۹۵۲	۳/۷۵	تغییرات کاربری اراضی (به ویژه تبدیل اراضی کشاورزی به غیر کشاورزی)	W1
۴	۲۵/۰۶	۱/۱۴۹	۴/۶۲	عدم توجه به الگوی کشت در تولید محصولات کشاورزی	W2
۲۵	۱۲/۳۳	۰/۸۵۳	۳/۶۵	عدم وجود بسته بندی مناسب در محصولات کشاورزی	W3
۳۲	۴/۶	۰/۵۱۶	۲/۵۵	کامل نبودن زنجیره تولید کشاورزی	W4
۲۴	۱۲/۸۷	۰/۹۵۱	۳/۵۷	تغییر کاربری اراضی و تقاضای افزایش محدوده در سکونتگاه های روستایی	W5
۷	۲۴/۹	۱/۱۴۹	۴/۵۷	کمبود واحد های سردخانه ای جهت نگهداری و عرضه به موقع محصولات کشاورزی	W6
۲۷	۱۱/۵۵	۰/۸۵۴	۳/۴۷	ضعف دسترسی سکونتگاههای روستایی به خدمات زیربنایی و روستایی	W7
۳۱	۴/۶۳	۰/۵۱۶	۲/۷۷	ناکافی بودن زیربنای لازم برای توسعه فعالیت های اقتصادی به ویژه صنعتی و گردشگری در سکونتگاه های روستایی	W8
۵	۲۵/۰۱	۱/۱۴۹	۴/۵۹	پایین بودن درآمد سرانه روستائیان	W9
۲۶	۱۱/۵۶	۱/۸۵۵	۳/۴۹	پیش فروش محصولات و خدمات روستایی	W10
۳	۲۵/۲	۱/۱۴۹	۴/۶	کم توجهی به تقویت صندوق های خرد تامین مالی	W11
۱۴	۱۶/۴۳	۰/۹۲۱	۳/۹۶	اشتغال درصد بالای شاغلان روستایی در بخش کشاورزی	W12
۶	۲۵	۱/۱۴۹	۴	نداشتن اسناد مالکیت املاک و مزارع روستایی	W13
۱۶	۱۵/۷۹	۰/۹۷۱	۳/۸۸	پایین بودن سطح سواد شاغلان و بیکاران جویای کار روستاها	W14

۲۳	۱۲/۸۸	۰/۸۴۶	۳/۶۲	پایین بودن تخصص شاغلان و بیکاران روستایی	W15
۱۷	۱۴/۴۸	۰/۹۵۲	۳/۷۵	اتکا و توجه بیش از حد روستاییان به منابع دولتی	W16
۱۹	۱۴/۳۵	۰/۸۸۳	۳/۷۶	بالا رفتن ساکنان روستایی جمعیت رو به سالمندی	W17
۲۰	۱۴/۳۹	۰/۹۰۴	۳/۷۵	استفاده بی رویه از منابع طبیعی از قبیل مراتع، جنگلها	W18
۱۳	۱۸/۶۲	۱/۲۴۴	۴/۰۶	تک مهارته یا پایین بودن سطح مهارتی روستاییان	W19
۲۲	۱۳/۱۷	۰/۸۴۲	۳/۶۵	کاهش و منفی شدن نرخ رشد جمعیت	W20
۲۱	۱۴/۰۱	۰/۹۳۱	۳/۷۱	پایین رفتن سطح آب‌های زیرزمینی	W21
۳۰	۴/۷۹	۰/۵۱۶	۲/۸۰	پایین بودن نرخ فعالیت زنان روستایی نسبت به زنان شهری	W22
۲۹	۴/۸۲	۰/۵۱۶	۲/۸۲	ضعف زیرساخت‌های لازم برای توسعه فعالیت‌های اقتصادی	W23
۱۱	۲۱/۲۸	۱/۱۳۰	۴/۲۸	آلودگی منابع آبی جاری و زیرزمینی	W24
۱۵	۱۶/۰۷	۰/۲۳۷	۴/۰۶	ضعف برخورداری از شبکه حمل و نقل روستایی کارآمد	W25
۲۸	۱۰/۴۲	۱/۱۲۷	۳/۱۶	تخریب و کاهش تدریجی اراضی کشاورزی جنگلی و مرتعی و از بین رفتن اکوسیستم‌های حساس طبیعی	W26
۸	۲۸/۵۸	۰/۴۵۲	۴/۷۲	بهره برداری نامناسب از منابع آب و خاک	W27
۱	۲۵/۹۱	۰/۲۸۲	۴/۹۱	خرد شدن اراضی کشاورزی	W28
۲	۲۵/۳۹	۰/۳۴۱	۴/۸۷	ضعف استفاده از نیروی متخصص بومی در روستا	W29
۱۰	۲۱/۹	۰/۵۰۰۲	۴/۵۶	پایین بودن درآمد روستاییان به هزینه در محیط‌های روستایی	W30
۱۲	۲۰/۰۳	۰/۴۸۹	۴/۳۸	افزایش روند مهاجرت از روستاها و بروز معضلات و ناهنجاریهای اجتماعی فرهنگی و اقتصادی	W31
۹	۲۲/۴۸	۰/۷۱۳	۴/۶۲	نامناسب بودن روش‌های آبیاری و پایین بودن بهره‌وری آب	W32

جدول ۴. معنی داری آزمون فریدمن نقاط ضعف موثر در اقتصاد روستاهای شهرستان ماسال با تأکید بر تنوع بخشی به فعالیت ها

۶۸	تعداد
۱۴۴/۶۳۱	مقدار کای اسکوتر ( $\chi^2$ )
۳۱	درجه آزادی
۰/۰۰۱	سطح معناداری

آزمون فریدمن به عمل آمده و نتایج ارائه شده در جدول (۴) نشان می‌دهد که ( $P=0/001 < 0/05$ ) و ( $\chi^2=144/631$ ). بنابراین می‌توان گفت بر اساس دیدگاه‌های پاسخگویان بین نقاط ضعف اقتصاد روستاهای ماسال با تأکید بر تنوع بخشی فعالیت‌ها تفاوت معنی داری وجود دارد.

#### اولویت‌بندی عوامل خارجی موثر اقتصاد روستاهای شهرستان ماسال با تأکید بر تنوع بخشی به فعالیت‌ها

##### • نقاط فرصت

از نتایج بدست آمده در جدول (۵) از نظرات کارشناسان اقتصادی و دهیاران روستایی شهرستان ماسال در بین ۱۲ نقطه فرصت مطرح شده شاخص O1 (وجود ظرفیت‌های محیطی و استعدادهای بالقوه برای توسعه جامعه روستایی و عشایری) با رتبه میانگین ۸/۵۱، دارای بیشترین اهمیت و شاخص O11 (تنوع بسیار خوب از نظر تولید انواع محصولات باغی) با رتبه میانگین ۳/۲۷ دارای کمترین اهمیت در بین نقاط فرصت مطرح شده می‌باشد.

جدول ۵. اولویت‌بندی نقاط فرصت موثر در اقتصاد روستاهای شهرستان ماسال با تأکید بر تنوع بخشی به فعالیت‌ها

رتبه	رتبه میانگین	انحراف استاندارد	میانگین	فرصت‌ها	رتبه
۱	۸/۵۱	۰/۴۹۸	۴/۵۷	وجود ظرفیت‌های محیطی و استعدادهای بالقوه برای توسعه جامعه روستایی و عشایری	O1
۹	۵/۱۳	۰/۴۰۷	۳/۷۹	وجود برنامه‌ها و طرح‌های توسعه‌ای در زمینه‌های محیطی زیربنایی و کاربری جامعه روستایی و عشایری	O2
۱۰	۴/۷۳	۰/۹۵۳	۳/۶۸	گسترش نسبی پدیده مهاجرت معکوس و اقامت فصلی در روستاها	O3
۸	۶/۸	۰/۴۱۷	۴/۳۲	امکان راه‌اندازی آموزش مجازی در روستاها	O4
۲	۸/۴۱	۰/۷۲۲	۴/۵۱	وجود مراکز آموزشی کشور در توسعه آموزش و ترویج روستایی و عشایری	O5

۶	۶/۸۴	۰/۴۰۷	۴/۲۱	وجود تشکل های مردم نهاد و فنی - مهندسی در مناطق روستایی و عشایری	O6
۱۱	۳/۶	۰/۵۰۱	۳/۴۶	دسترسی آسان و نزدیک روستاییان به بازارهای شهر ماسال و صومعه سرا	O7
۴	۷/۸۳	۰/۷۳۷	۴/۴۱	جذب بازارهای رقابتی و تمایل به سرمایه گذاری در نواحی روستایی شهرستان ماسال به دلیل جذابیت گردشگری طبیعی	O8
۳	۸/۲۵	۰/۷۴۳	۴/۵	مساحت قابل توجه اراضی زراعی	O9
۷	۶/۸۴	۰/۴۰۷	۴/۲۱	ظرفیت و پتانسیل قابل توجهی در زمینه دامداری	O10
۱۲	۳/۲۷	۰/۹۵۵	۳/۲۱	تنوع بسیار خوب از نظر تولید انواع محصولات باغی	O11
۵	۷/۷۹	۰/۴۹۲	۴/۴	توجه و توسعه سایر فعالیت های اقتصادی در نواحی روستایی و افزایش درآمد روستاییان	O12

جدول ۶. معنی داری آزمون فریدمن در نقاط فرصت موثر در اقتصاد روستاهای شهرستان ماسال با تأکید بر تنوع بخشی به فعالیت ها

تعداد	۶۸
مقدار کای اسکور ( $\chi^2$ )	۳۹۲/۴۷۷
درجه آزادی	۱۱
سطح معناداری	۰/۰۰۱

آزمون فریدمن به عمل آمده و نتایج ارائه شده در جدول (۶) نشان می دهد که ( $P=۰/۰۰۱ < ۰,۰۵$ ) و ( $\chi^2 = ۳۹۲/۴۷۷$ ). بنابراین می توان گفت بر اساس دیدگاه های پاسخگویان بین نقاط فرصت اقتصاد روستاهای ماسال با تأکید بر تنوع بخشی فعالیت ها تفاوت معنی داری وجود دارد.

• نقاط تهدید

از نتایج بدست آمده در جدول (۷) از نظرات کارشناسان اقتصادی و دهیاران روستایی شهرستان ماسال در بین ۱۲ نقطه تهدید مطرح شده شاخص T2 (ضعف منابع مالی فنی اجرایی مدیریتی و نیروی انسانی در روستاها به ویژه در روزهای متوسط و کوچک) با رتبه میانگین ۱۰/۳۷ ، دارای بیشترین اهمیت و شاخص T12 (عدم امکان برش روستایی ارتباطات دولتی) با رتبه میانگین ۲/۶۳ دارای کمترین اهمیت در بین نقاط تهدید مطرح شده می باشد.

جدول ۷. اولویت بندی نقاط تهدید موثر در اقتصاد روستاهای شهرستان ماسال با تأکید بر تنوع بخشی به فعالیت ها

رتبه	رتبه میانگین	انحراف استاندارد	میانگین	تهدیدها	رتبه
۵	۸/۰۲	۰/۵۰۱	۴/۴۶	ناچیز بودن سهم تسهیلات بانکی و سرمایه گذاری بخش خصوصی در ارتقای کیفیت و فعالیت در روستاها	T1
۱	۱۰/۳۷	۰/۲۴۲	۴/۹۷	ضعف منابع مالی فنی اجرایی مدیریتی و نیروی انسانی در روستاها به ویژه در روزهای متوسط و کوچک	T2
۷	۵/۷	۰/۷۴۱	۳/۹۶	کم توجهی به اجرای مصوبات طرح های توسعه و عمران روستایی و ساز و کارهای مورد نیاز آن	T3
۶	۷/۹۸	۰/۵۰۱	۴/۴۴	وجود موانع ساختاری در نظام اجرایی در خصوص تسهیل در انجام فعالیت و مشارکت مناسب روستاییان	T4
۲	۸/۲۷	۰/۵۰۲	۴/۵۶	پایین بودن سطح آگاهی و دانش روستاییان استاد برنامه ها و اقدامات عمران روستایی	T5
۹	۴/۸۷	۰/۴۶۵	۳/۶۹	کاهش روز افزون جذابیت های اقتصادی و سکونت روستاها	T6
۱۱	۳/۷۷	۰/۵۰۳	۳/۵۱	کم توجهی به بهره وری در بخش کشاورزی	T7
۳	۸/۱۸	۰/۵۱۲	۴/۴۹	کم توجهی به صنعت گردشگری	T8
۴	۸/۱۶	۰/۵۰۳	۴/۵۱	کم توجهی به بازار صنایع دستی	T9
۱۰	۴/۸۴	۰/۷۳۸	۳/۷	نبود حساب اقتصادی روستاها	T10
۸	۵/۱۲	۰/۷۱۱	۳/۸۲	کم توجهی به تولیدات دانش بنیان در روستاها	T11
۱۲	۲/۶۳	۰/۴۰۷	۳/۲۱	عدم امکان برش روستایی ارتباطات دولتی	T12

جدول ۸. معنی داری آزمون فریدمن در در نقاط تهدید موثر در اقتصاد روستاهای شهرستان ماسال

تعداد	۶۸
مقدار کای اسکوتر ( $\chi^2$ )	۳۵۸/۶۵۱
درجه آزادی	۱۱
سطح معناداری	۰/۰۰۱

آزمون فریدمن به عمل آمده و نتایج ارائه شده در جدول (۸) نشان می‌دهد که ( $P=0/001 < 0/05$ ) و ( $\chi^2=358/651$ ). بنابراین می‌توان گفت بر اساس دیدگاه‌های پاسخگویان بین نقاط تهدید اقتصاد روستاهای ماسال با تأکید بر تنوع بخشی فعالیت‌ها تفاوت معنی داری وجود دارد.

### تعیین ضریب اهمیت و ایجاد ماتریس ارزیابی عوامل داخلی (IFE)

در این ماتریس، قوت‌ها و ضعف‌ها در یک ستون ماتریس قرار گرفتند و با استفاده از ضرایب و رتبه‌های خاصی شدند تا مشخص شود اقتصاد روستاهای شهرستان ماسال در مجموع از لحاظ عوامل درونی دارای قوت است یا ضعف.

جدول ۹. ماتریس عوامل خارجی اقتصاد روستاهای شهرستان ماسال با تأکید بر تنوع بخشی به فعالیت‌ها

ردیف	کد	عامل‌ها	ضریب اهمیت (وزن)	امتیاز وضع موجود	امتیاز وزن دار
فرصت‌ها	S1	وجود صندوق‌های خرد تامین مالی	۰/۰۲	۳	۰/۰۶
	S2	واحدهای صنعتی کوچک و متوسط	۰/۰۱	۳	۰/۰۳
	S3	وجود نخبگان در بین متولین روستایی	۰/۰۲	۴	۰/۰۸
	S4	واحدهای صنایع تبدیلی کشاورزی	۰/۰۳	۴	۰/۱۲
	S5	پایین بودن نرخ بیکاری در روستاها	۰/۰۲	۴	۰/۰۸
	S6	وجود سرمایه انسانی بالقوه و علاقه مند به تولید	۰/۰۲	۴	۰/۰۸
	S7	نیروی کار ارزان	۰/۰۱	۳	۰/۰۳
	S8	بالا بودن نرخ فعالیت در روستاها نسبت به شهرها	۰/۰۲	۳	۰/۰۶
	S9	حضور معتمدین و بزرگان و توجه به نظرات آنها به دلیل پابندی بیشتر روستائیان به ارزش‌ها و سنن	۰/۰۱	۳	۰/۰۳
	S10	وجود ظرفیت‌های مناسب و امکانات بالقوه محیطی - اقتصادی	۰/۰۲	۴	۰/۰۸
	S11	برخورداری تعداد قابل توجه به نقاط روستایی از امکانات زیربنایی نظیر: آب، برق، راه و ارتباطات؛ گاز، طرح هادی و...	۰/۰۲	۴	۰/۰۸
	S12	برخورداری روستاها از دانش آموختگان موسسات و مراکز آموزش عالی	۰/۰۲	۳	۰/۰۶
	S13	تنوع و میزان محصول زراعی و باغی در چهار فصل	۰/۰۱	۳	۰/۰۳
	S14	وجود زمینه‌های متعدد جهت جذب توریسم	۰/۰۲	۴	۰/۰۸
	S15	سطح سواد جوانان روستایی به ویژه دختران	۰/۰۱	۳	۰/۰۳
	S16	تنوع و میزان محصولات گوشتی (سفید و قرمز)	۰/۰۲	۴	۰/۰۸
	S17	ظرفیت استقرار جمعیت بیشتر در مناطق روستایی	۰/۰۲	۳	۰/۰۶
	S18	برخورداری روستاها از دانش آموختگان مراکز علمی	۰/۰۱	۴	۰/۰۴
	S19	سهولت دسترسی و رفت و آمد به شهر ماسال و شاندرمن	۰/۰۲	۳	۰/۰۶
	S20	دسترسی آسان و مناسب گردشگران	۰/۰۱	۴	۰/۰۴
	S21	وجود ارتفاعات و بیلافت‌ها برای گسترش انواع ورزش‌ها به ویژه برای گردشگران	۰/۰۲	۴	۰/۰۸
	S22	مزیت نسبی روستاهای شهرستان ماسال برای توسعه گردشگری	۰/۰۱	۴	۰/۰۴
	S23	نزدیکی به بازارهای مناسب محصولات کشاورزی	۰/۰۲	۳	۰/۰۶
ردیف	کد	عامل‌ها	ضریب اهمیت (وزن)	امتیاز وضع موجود	امتیاز وزن دار
تهدیدها	W1	تغییرات کاربری اراضی (به ویژه تبدیل اراضی کشاورزی به غیر کشاورزی)	۰/۰۳	۱	۰/۰۳

۰/۰۲	۱	۰/۰۲	عدم توجه به الگوی کشت در تولید محصولات کشاورزی	W2
۰/۰۴	۲	۰/۰۲	عدم وجود بسته‌بندی مناسب در محصولات کشاورزی	W3
۰/۰۶	۲	۰/۰۳	کامل نبودن زنجیره تولید کشاورزی	W4
۰/۰۱	۱	۰/۰۱	تغییر کاربری اراضی و تقاضای افزایش محدوده در سکونتگاه‌های روستایی	W5
۰/۰۲	۱	۰/۰۲	کمبود واحد‌های سردخانه ای جهت نگهداری و عرضه به موقع محصولات کشاورزی	W6
۰/۰۱	۱	۰/۰۱	ضعف دسترسی سکونتگاه‌های روستایی به خدمات زیربنایی و روبنایی	W7
۰/۰۴	۲	۰/۰۲	ناکافی بودن زیربناهای لازم برای توسعه فعالیت‌های اقتصادی به ویژه صنعتی و گردشگری در سکونتگاه‌های روستایی	W8
۰/۰۱	۱	۰/۰۱	پایین بودن درآمد سرانه روستائیان	W9
۰/۰۴	۲	۰/۰۲	پیش فروش محصولات و خدمات روستایی	W10
۰/۰۲	۱	۰/۰۲	کم توجهی به تقویت صندوق‌های خرد تامین مالی	W11
۰/۰۲	۱	۰/۰۲	اشتغال درصد بالای شاغلان روستایی در بخش کشاورزی	W12
۰/۰۱	۱	۰/۰۱	نداشتن اسناد مالکیت املاک و مزارع روستایی	W13
۰/۰۴	۲	۰/۰۲	پایین بودن سطح سواد شاغلان و بیکاران جویای کار روستاها	W14
۰/۰۶	۲	۰/۰۳	پایین بودن تخصص شاغلان و بیکاران روستایی	W15
۰/۰۱	۱	۰/۰۱	انکاف و توجه بیش از حد روستائیان به منابع دولتی	W16
۰/۰۳	۱	۰/۰۳	بالا رفتن ساکنان روستایی جمعیت رو به سالمندی	W17
۰/۰۱	۱	۰/۰۱	استفاده بی رویه از منابع طبیعی از قبیل مراتع، جنگلها	W18
۰/۰۴	۲	۰/۰۲	تک مهارت یا پایین بودن سطح مهارتی روستائیان	W19
۰/۰۳	۱	۰/۰۳	کاهش و منفی شدن نرخ رشد جمعیت	W20
۰/۰۱	۱	۰/۰۱	پایین رفتن سطح آب‌های زیرزمینی	W21
۰/۰۲	۲	۰/۰۱	پایین بودن نرخ فعالیت زنان روستایی نسبت به زنان شهری	W22
۰/۰۲	۱	۰/۰۲	ضعف زیرساخت‌های لازم برای توسعه فعالیت‌های اقتصادی	W23
۰/۰۳	۱	۰/۰۳	آلودگی منابع آبی جاری و زیرزمینی	W24
۰/۰۲	۱	۰/۰۲	ضعف برخورداری از شبکه حمل و نقل روستایی کارآمد	W25
۰/۰۲	۱	۰/۰۲	تخریب و کاهش تدریجی اراضی کشاورزی جنگلی و مرتعی و از بین رفتن اکوسیستم‌های حساس طبیعی	W26
۰/۰۳	۱	۰/۰۳	بهره برداری نامناسب از منابع آب و خاک	W27
۰/۰۲	۱	۰/۰۲	خرد شدن اراضی کشاورزی	W28
۰/۰۴	۲	۰/۰۲	ضعف استفاده از نیروی متخصص بومی در روستا	W29
۰/۰۱	۱	۰/۰۱	پایین بودن درآمد روستائیان به هزینه در محیط‌های روستایی	W30
۰/۰۲	۱	۰/۰۲	افزایش روند مهاجرت از روستاها و بروز معضلات و ناهنجاریهای اجتماعی فرهنگی و اقتصادی	W31
۰/۰۱	۱	۰/۰۱	نامناسب بودن روش‌های آبیاری و پایین بودن بهره‌وری آب	W32
$\sum = 2.19$	-	$\sum = 1$	<b>مجموع ضرایب اهمیت عوامل درونی</b>	

همان گونه که از نتایج جدول (۹) ملاحظه می شود ، مجموع نمرات این ماتریس کمتر از ۲٫۵ (۲٫۱۹) می باشد و حاکی از آن است که اقتصاد روستاهای شهرستان ماسال با تأکید بر تنوع بخشی به فعالیت ها در وضعیت کنونی از لحاظ عوامل درونی دارای ضعف می باشد.

*تعیین ضریب اهمیت و ایجاد ماتریس ارزیابی عوامل خارجی (EFE)*

در این ماتریس همانند روش ماتریس درونی عمل می‌شود تنها با این تفاوت که در ستون سوم ماتریس، با توجه به کلیدی بودن یا عادی بودن فرصت‌ها و تهدیدها به ترتیب رتبه ۴ یا ۳ به فرصت‌ها و رتبه ۲ یا ۱ به تهدیدها اختصاص یافت. در انتهای این ستون از جمع امتیازات به دست آمده، امتیاز نهایی به لحاظ برخورداری از فرصت یا تهدید تعیین شد.

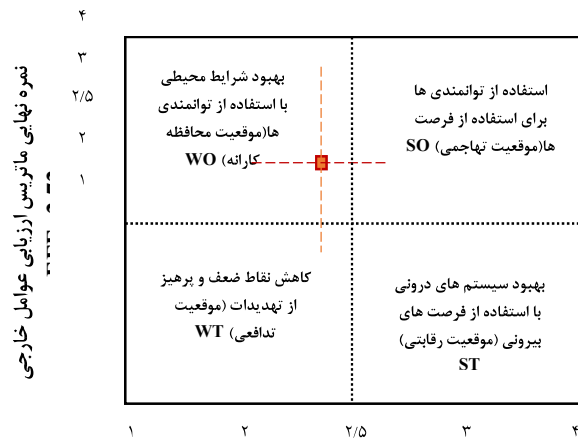
جدول ۱۰. ماتریس عوامل خارجی اقتصاد روستاهای شهرستان ماسال با تأکید بر تنوع بخشی به فعالیت‌ها

ردیف	کد	عامل‌ها	ضریب اهمیت (وزن)	امتیاز وضع موجود	امتیاز وزن دار
فرصت‌ها	O1	وجود ظرفیت‌های محیطی و استعدادهای بالقوه برای توسعه جامعه روستایی و عشایری	۰/۰۷	۴	۰/۲۸
	O2	وجود برنامه‌ها و طرح‌های توسعه‌ای در زمینه‌های محیطی زیربنایی و کاربری جامعه روستایی و عشایری	۰/۰۴	۳	۰/۱۲
	O3	گسترش نسبی پدیده مهاجرت معکوس و اقامت فصلی در روستاها	۰/۰۶	۴	۰/۲۴
	O4	امکان راه اندازی آموزش مجازی در روستاها	۰/۰۷	۴	۰/۲۸
	O5	وجود مراکز آموزشی کشور در توسعه آموزش و ترویج روستایی و عشایری	۰/۰۳	۴	۰/۱۲
	O6	وجود تشکل‌های مردم نهاد و فنی - مهندسی در مناطق روستایی و عشایری	۰/۰۲	۳	۰/۰۶
	O7	دسترسی آسان و نزدیک روستاییان به بازارهای شهر ماسال و صومعه سرا	۰/۰۳	۴	۰/۱۲
	O8	جذب بازارهای رقابتی و تمایل به سرمایه‌گذاری در نواحی روستایی شهرستان ماسال به دلیل جذابیت گردشگری طبیعی	۰/۰۳	۴	۰/۱۲
	O9	مساحت قابل توجه اراضی زراعی	۰/۰۵	۴	۰/۲
	O10	ظرفیت و پتانسیل قابل توجهی در زمینه دامداری	۰/۰۶	۴	۰/۲۴
	O11	تنوع بسیار خوب از نظر تولید انواع محصولات باغی	۰/۰۴	۳	۰/۱۲
	O12	توجه و توسعه سایر فعالیت‌های اقتصادی در نواحی روستایی و افزایش درآمد روستاییان	۰/۰۳	۴	۰/۱۲
ردیف	کد	عامل‌ها	ضریب اهمیت (وزن)	امتیاز وضع موجود	امتیاز وزن دار
تهدیدها	T1	ناجیز بودن سهم تسهیلات بانکی و سرمایه‌گذاری بخش خصوصی در ارتقای کیفیت و فعالیت در روستاها	۰/۰۵	۱	۰/۰۵
	T2	ضعف منابع مالی فنی اجرایی مدیریتی و نیروی انسانی در روستاها به ویژه در روزهای متوسط و کوچک	۰/۰۳	۱	۰/۰۳
	T3	کم توجهی به اجرای مصوبات طرح‌های توسعه و عمران روستایی و ساز و کارهای مورد نیاز آن	۰/۰۶	۱	۰/۰۶
	T4	وجود موانع ساختاری در نظام اجرایی در خصوص تسهیل در انجام فعالیت و مشارکت مناسب روستاییان	۰/۰۷	۲	۰/۱۴
	T5	پایین بودن سطح آگاهی و دانش روستاییان استاد برنامه‌ها و اقدامات عمران روستایی	۰/۰۵	۲	۰/۱
	T6	کاهش روز افزون جذابیت‌های اقتصادی و سکونتی روستاها	۰/۰۳	۱	۰/۰۳
	T7	کم توجهی به بهره‌وری در بخش کشاورزی	۰/۰۴	۱	۰/۰۴
	T8	کم توجهی به صنعت گردشگری	۰/۰۲	۲	۰/۰۴
	T9	کم توجهی به بازار صنایع دستی	۰/۰۴	۲	۰/۰۸
	T10	نبود حساب اقتصادی روستاها	۰/۰۳	۱	۰/۰۳
	T11	کم توجهی به تولیدات دانش بنیان در روستاها	۰/۰۲	۲	۰/۰۴
	T12	عدم امکان برش روستایی ارتباطات دولتی	۰/۰۳	۲	۰/۰۶
مجموع ضرایب اهمیت عوامل بیرونی			$\sum = 1$	-	$\sum = 2.72$

همان گونه که از نتایج جدول (۱۰) ملاحظه می شود، مجموع نمرات این ماتریس بیشتر از ۲,۵ (۲,۷۲) می باشد و حاکی از آن است که اقتصاد روستاهای شهرستان ماسال با تأکید بر تنوع بخشی به فعالیت ها در وضعیت کنونی از لحاظ عوامل بیرونی دارای فرصت می باشد.

### تحلیل ماتریس داخلی و خارجی (IE)

پس از شناسایی قوت ها، ضعف ها، فرصت ها و تهدیدها، و پس از اینکه ماتریس EFE و IFE انجام گرفت، اکنون به تحلیل ماتریس IE یا همان ماتریس تحلیل عوامل خارجی - داخلی می پردازیم. در این ماتریس مشخص می گردد که اولویت با کدام گروه از استراتژی ها (SO, WO, ST, WT) می باشد. در ماتریس IFE، نمره نهایی برابر ۲,۲۳ و در ماتریس EFE، نمره نهایی برابر ۲,۷۶ بدست آمد. ماتریس IE نیز بر اساس همین یافته ها تشکیل شده است (شکل ۳). ناحیه ای که محل تقاطع دو خط نقطه چین را نشان می دهد، متعلق به گروه استراتژی های همین داده شکل گرفته است. نخست جمع نمرات نهایی ماتریس EFE روی محور مربوط به عوامل خارجی مشخص شد و عمود بر آن خطی به موازات محور IFE کشیده شد. محل تقاطع خطوط نقطه چین نشان از برخورد دو خط دارد. ناحیه ای که این دو خط در آن به هم برخورد کرده اند، استراتژی هایی را نشان می دهد که همان استراتژی های گروه WO می باشند. ماتریس IE گویای این است که اگر مدیران و دست اندرکاران توسعه اقتصاد روستایی در شهرستان ماسال بخواهند حرکتی به سوی تنوع فعالیت های اقتصادی نواحی روستایی این شهرستان آغاز کنند، پیاده سازی استراتژی های گروه WO یا همان استراتژی های تغییر جهت (یا محافظه کارانه)، باید در اولویت قرار گیرد یعنی تلاش اصلی تصمیم گیران در جهت استفاده از فرصت های پیش رو از طریق رفع ضعف ها و محدودیت ها باید باشد و یا مرتفع سازی ضعف ها و تنگناها از طریق بهره گیری از فرصت های پیش رو انجام پذیرد.



نمره نهایی ماتریس ارزیابی عوامل داخلی

IFE=2.19

شکل ۳. ماتریس عوامل داخلی و عوامل خارجی اقتصاد روستاهای شهرستان ماسال با تأکید بر تنوع بخشی

### راهبردهای تدوین شده در جهت توسعه اقتصاد روستاهای شهرستان ماسال

معمولاً مدیران و برنامه ریزان راهبردهای خود را با توجه به منطقه قرار گرفتن در یکی از ۴ خانه ماتریس های درونی و بیرونی یکی از راهبردهای (SO, WO, ST, WT) انتخاب می کنند. با این وجود راهبردها می تواند از خانه های مجاور نیز انتخاب شود. در این رابطه در انتخاب راهبرد توسعه اقتصاد روستاهای شهرستان ماسال با تأکید بر تنوع بخشی به فعالیت ها، شایسته است که به نقطه معینی در یکی از خانه های ماتریس های چهارگانه اکتفا نشود و به جای تأکید بر یک دسته راهبرد، به طور همزمان مدیران

و برنامه ریزان توسعه روستایی چندین نوع راهبرد را در پیش گیرند، زیرا این روش، راهبردهای توسعه اقتصاد روستایی را از حالت تک بعدی خارج می‌سازد و احتمال خطا در گزینش راهبردهای مناسب را تا حد زیادی کاهش می‌دهد.

### راهبردهای SO (راهبردهای نهاجمی)

- SO<sub>۱</sub> تقویت بازار فروش محصولات کشاورزی و محصولات دامی و ارائه تسهیلات به روستاییان جهت صادرات محصولات تولیدی
- SO<sub>۲</sub> بهره‌گیری از جوانان باسواد و نخبه روستایی به ویژه دختران و دانش‌آموختگان مراکز علمی در راه اندازی آموزش مجازی به ساکنان روستا
- SO<sub>۳</sub> بهره‌گیری از منابع گردشگری به ویژه ارتفاعات و بیابانات جهت جذب بازارهای رقابتی و تمایل به سرمایه‌گذاری در نواحی روستایی شهرستان ماسال به دلیل جذابیت گردشگری طبیعی
- SO<sub>۴</sub> ایجاد و تقویت فرهنگ کارآفرینی، تولید و پیشرفت در منطقه با بهره‌گیری از تشکل‌های مردم‌نهاد
- SO<sub>۵</sub> تقویت تسهیلات مکانیزه دامپروری با توجه به ظرفیت و پتانسیل قابل توجهی که در زمینه دامداری در روستاهای شهرستان ماسال وجود دارد.
- SO<sub>۶</sub> تدوین طرح جامع تنوع بخشی به اقتصاد روستاهای شهرستان ماسال با شناسایی و گنجانیدن تمامی ظرفیت‌های منطقه از جمله گردشگری
- SO<sub>۷</sub> بهره‌گیری از برنامه‌ها و طرح‌های توسعه‌ای در زمینه‌های محیطی زیربنایی و کاربری جامعه روستایی و عشایری در جهت تقویت و توسعه مشاغل روستایی
- SO<sub>۸</sub> گسترش گردشگری طبیعی و کشاورزی با توجه به ظرفیت‌ها و امکانات بالقوه طبیعی و زمین‌های زراعی روستاها
- SO<sub>۹</sub> گسترش صنایع تبدیلی بویژه صنایع فرآوری محصولات کشاورزی با توجه به سنخیت فرهنگی روستاها
- SO<sub>۱۰</sub> استفاده از صندوق‌های خرد تامین مالی در جهت توسعه سایر فعالیت‌های اقتصادی در نواحی روستایی و افزایش درآمد روستاییان

### راهبردهای ST (راهبردهای رقابتی)

- ST<sub>۱</sub> تقویت سیستم صحیح صندوق‌های خرد تامین مالی جهت بهره‌روی در بخش‌های کشاورزی و صنایع دستی
- ST<sub>۲</sub> بهره‌گیری از ظرفیت‌های مناسب و امکانات بالقوه محیطی - اقتصادی، و معرفی محصولات متنوع باغی جهت افزایش جذابیت‌های اقتصادی روستاها
- ST<sub>۳</sub> دعوت و اطمینان به بخش خصوصی در جهت اجرای مصوبات طرح‌های توسعه و عمران روستایی و ساز و کارهای مورد نیاز آن
- ST<sub>۴</sub> تقویت و ساماندهی سیستم تسهیلات بانکی و سرمایه‌گذاری بخش خصوصی در ارتقای کیفیت و فعالیت در روستاها
- ST<sub>۵</sub> راه‌اندازی کلاس‌های آموزشی و سازمانی در جهت افزایش آگاهی مدیران محلی و دهیاران در توجه به تولیدات دانش‌بنیان در روستاها در بخش کشاورزی
- ST<sub>۶</sub> استفاده از نیروی کار ارزان و سرمایه بالقوه انسانی در انجام فعالیت‌های اقتصادی روستا و تقویت مشارکت روستاییان
- ST<sub>۷</sub> تامین مالی، فنی، اجرایی، مدیریتی و نیروی انسانی در بخش واحدهای صنایع تبدیلی کشاورزی در راستای افزایش بهره‌وری در این بخش از اقتصاد روستایی
- ST<sub>۸</sub> توجه بیشتر به صنایع دستی منطقه جهت تقویت فرهنگ بومی و استقبال و آشنایی گردشگران با هنر منطقه

### راهبردهای WO (راهبردهای محافظه کارانه)

کلیه راهبردهای مربوط به این گروه راهبرد اصلی موقعیت کنونی اقتصاد روستاهای شهرستان ماسال با تأکید بر تنوع بخشی به فعالیت‌ها می‌باشد. با توجه به وضعیت موجود اقتصاد روستایی در این شهرستان در زمینه نقاط ضعف و فرصت‌ها، ۱۵ راهبرد رقابتی (WO) تدوین می‌گردد که کلیه این راهبردها در ادامه آورده شده است. هدف از این راهبردها، کاستن و به حداقل رساندن

- نقاط ضعف و جنبه های آسیب پذیر اقتصاد روستاهای شهرستان ماسال با تأکید بر تنوع بخشی به فعالیت ها ، و به حداکثر رساندن فرصت ها ، موقعیت ها و تقاضاهاست.
- WO<sub>۱</sub> استفاده از آموزش های مجازی به منظور افزایش تخصص کارشناسان و دهیاران درجهت بکارگیری شیوه های نو در فعالیتهای اقتصادی و متنوع سازی آن
- WO<sub>۲</sub> اعطای اعتبارات و تسهیلات مالی به بهره برداران و روستاییان در جهت تنوع بخشی به فعالیت هایشان و کاهش بیکاری و افزایش اشتغال و درآمد در مناطق روستایی
- WO<sub>۳</sub> اجرای برنامه ها و طرح های توسعه ای در زمینه های محیطی زیربنایی و کاربری جامعه روستایی و عشایری در جهت تقویت زیرساخت های لازم برای توسعه فعالیتهای اقتصادی
- WO<sub>۴</sub> فراهم نمودن تسهیلات لازم در مراکز آموزشی کشور در توسعه آموزش و ترویج روستایی و عشایری برای بالا بردن سطح سواد شاغلان و بیکاران جویای کار روستاها
- WO<sub>۵</sub> تشویق بخش خصوصی و دولتی به سرمایه گذاری در بخش گردشگری با هدف ایجاد تنوع در مشاغل روستایی و کمتر شدن شاغلان روستایی در بخش کشاورزی
- WO<sub>۶</sub> توجه دولت به آموزش بهره برداران و افزایش سطح سواد آنان
- WO<sub>۷</sub> آموزش اصولی و صحیح شوراها و دهیاران روستایی توسط نیروهای متخصص و در اختیار گذاشتن امکانات لازم جهت مدیریت درست و پیشبرد اهداف توسعه
- WO<sub>۸</sub> استخدام افراد متخصص و مهندسین کشاورزی جهت آموزش صحیح الگوی کشت و تولید محصولات به کشاورزان با هدف حفظ زمین های کشاورزی و جلوگیری از تغییر کاربری اراضی
- WO<sub>۹</sub> آموزش به جوانان و زنان روستایی جهت یادگیری شیوه های نوین بسته بندی های محصولات کشاورزی به خصوص محصولات دامی با توجه به ظرفیت و پتانسیل قابل توجه دامداری منطقه توسط تشکل های مردم نهاد
- WO<sub>۱۰</sub> بازنگری در سیاستهای دولتی در زمینه گردشگری منطقه و ایجاد زیرساختهای حمل و نقل، خدمات و گردشگری در سکونتگاه های روستایی
- WO<sub>۱۱</sub> استفاده از نیروی های متخصص بومی روستا در بخش های مختلف اقتصادی به خصوص در زمینه گردشگری و کشاورزی
- WO<sub>۱۲</sub> توجه بیشتر مدیران بلند پایه استان به حفظ و جلوگیری از آلودگی منابع آبی جاری و زیرزمینی و تخریب جنگل ها و مناطق بیابانی منطقه
- WO<sub>۱۳</sub> جذب حمایت های قانونی و مالی دولتی جهت راه اندازی مشاغل تبدیلی و تکمیلی کشاورزی و دامداری در منطقه
- WO<sub>۱۴</sub> ایجاد زمینه های تشکیل تعاونی ها با جذب سرمایه های خرد مردم محلی
- WO<sub>۱۵</sub> تقویت بنیان های اقتصادی با نقش پذیری جدید روستاهای شهرستان ماسال جهت جذب، افزایش و پایداری جمعیت آنها.

### راهبردهای WT (راهبردهای تدافعی)

- WT<sub>۱</sub> واگذاری امور به پیمانکاران و متخصصان بخش خصوصی
- WT<sub>۲</sub> تجهیز روستاها از نظر امکانات و زیرساخت های گردشگری و نیز روستایی با توجه به حضور گردشگران داخلی و خارجی
- WT<sub>۳</sub> تشویق و زمینه سازی برای مشارکت مردم روستایی در طرح ها و برنامه ها و آگاهی بخشی به آنها در این زمینه
- WT<sub>۴</sub> ایجاد اشتغالات در بخش های گردشگری از طریق تنوع بخشی به فعالیتهای اقتصادی روستایی
- WT<sub>۵</sub> ارائه بیمه و اعتبارات بدون سود یا با سود پایین به بهره برداران و فعالین روستایی در بخش کشاورزی و صنایع دستی
- WT<sub>۶</sub> فعال کردن تعاونی ها و پررنگ کردن نقش آنها در روستاها
- WT<sub>۷</sub> ارائه تسهیلات و معافیت های ویژه به ساکنان روستاها
- WT<sub>۸</sub> تجهیز روستاها از نظر امکانات و زیرساخت های گردشگری و نیز روستایی با توجه به حضور گردشگران داخلی و خارجی
- WT<sub>۹</sub> بهره گیری و برنامه ریزی جهت استفاده از جمعیت فعال و غیرسرپرست خانوار در توسعه فعالیت های تجاری و تولیدی
- WT<sub>۱۰</sub> ایجاد نهاد و مدیریتی واحد متشکل از کلیه نهادهای توسعه و برنامه ریز، برای ساماندهی و برنامه ریزی فعالیت های تنوع بخشی اقتصاد منطقه

WT۱۱ تشکیل و حمایت از انجمن‌های مردم‌نهاد با رویکرد زیست‌محیطی و تولیدی

## نتیجه‌گیری

پس از بررسی‌های میدانی و اطلاع از وضع موجود در زمینه تنوع‌فعالیت‌های اقتصادی در نواحی روستایی شهرستان ماسال، جهت ارائه راهبردهای مناسب از مدل SWOT با نظر کارشناسان و دهیاران استفاده گردید. نتایج بدست آمده از این مدل نشان داد که در وضع موجود تنوع‌فعالیت‌های اقتصادی در زمینه عوامل داخلی دارای ۲۳ نقطه قوت در مقابل ۳۲ نقطه ضعف می‌باشد. همچنین در زمینه عوامل خارجی نیز ۱۲ نقطه فرصت در مقابل ۱۲ نقطه تهدید قرار گرفته است. با استفاده از آزمون فریدمن نتایج بدست آمده اولویت بندی شد که در نهایت مشخص شد از دیدگاه کارشناسان اقتصادی و دهیاران روستایی شهرستان ماسال در بین ۲۳ نقطه قوت مطرح شده شاخص S16 (وجود زمینه‌های متعدد جهت جذب توریسم) با رتبه میانگین ۲۰/۰۹، دارای بیشترین اهمیت و شاخص S15 (سطح سواد جوانان روستایی به ویژه دختران) با رتبه میانگین ۵/۵۳ دارای کمترین اهمیت در بین نقاط قوت مطرح شده می‌باشد؛ همچنین در بین ۳۲ نقطه ضعف مطرح شده شاخص W28 (خرید شدن اراضی کشاورزی) با رتبه میانگین ۲۵/۹۱، دارای بیشترین اهمیت و شاخص W4 (کامل نبودن زنجیره تولید کشاورزی) با رتبه میانگین ۴/۶۰ دارای کمترین اهمیت در بین نقاط ضعف مطرح شده می‌باشد. در بخش عوامل خارجی در بین ۱۲ نقطه فرصت مطرح شده شاخص O1 (وجود ظرفیت‌های محیطی و استعدادهای بالقوه برای توسعه جامعه روستایی و عشایری) با رتبه میانگین ۸/۵۱، دارای بیشترین اهمیت و شاخص O11 (تنوع بسیار خوب از نظر تولید انواع محصولات باغی) با رتبه میانگین ۳/۲۷ دارای کمترین اهمیت در بین نقاط فرصت مطرح شده می‌باشد و در بین ۱۲ نقطه تهدید مطرح شده شاخص T2 (ضعف منابع مالی فنی اجرایی مدیریتی و نیروی انسانی در روستاها به ویژه در روزهای متوسط و کوچک) با رتبه میانگین ۱۰/۳۷، دارای بیشترین اهمیت و شاخص T12 (عدم امکان برش روستایی ارتباطات دولتی) با رتبه میانگین ۲/۶۳ دارای کمترین اهمیت در بین نقاط تهدید مطرح شده می‌باشد. در تعیین ضریب اهمیت و ایجاد ماتریس ارزیابی عوامل داخلی (IFE)، نتایج بدست آمده نشان داد که مجموع نمرات این ماتریس کمتر از ۲/۵ (۲/۱۹) می‌باشد و حاکی از آن است که اقتصاد روستاهای شهرستان ماسال با تأکید بر تنوع بخشی به فعالیت‌ها در وضعیت کنونی از لحاظ عوامل درونی دارای ضعف می‌باشد. همچنین در تعیین ضریب اهمیت و ایجاد ماتریس ارزیابی عوامل خارجی (EFE)، ملاحظه شد که مجموع نمرات این ماتریس بیشتر از ۲/۵ (۲/۷۵) می‌باشد و حاکی از آن است که اقتصاد روستاهای شهرستان ماسال با تأکید بر تنوع بخشی به فعالیت‌ها در وضعیت کنونی از لحاظ عوامل بیرونی دارای فرصت می‌باشد. بر همین اساس در نهایت ماتریس IE گویای این است که اگر مدیران و دست‌اندرکاران توسعه اقتصاد روستایی در شهرستان ماسال بخواهند حرکتی به سوی توسعه تنوع‌فعالیت‌های اقتصادی در نواحی روستایی این شهرستان را آغاز کنند، پیاده‌سازی استراتژی‌های گروه WO یا همان استراتژی‌های تغییر جهت (یا محافظه کارانه)، باید در اولویت قرار گیرد یعنی تلاش اصلی تصمیم‌گیران در جهت استفاده از فرصت‌های پیش‌رو از طریق رفع ضعف‌ها و محدودیت‌ها باید باشد و یا مرتفع‌سازی ضعف‌ها و تنگناها از طریق بهره‌گیری از فرصت‌ها می‌باشد. شهرستانی چون ماسال با داشتن قریب به یکصد روستا با جمعیت ساکن و مولد و باتوجه به برخورداری از ظرفیتها و توانهای بالقوه و بالفعل از قبیل زمین‌های کشاورزی حاصلخیز و فعالیتهای مربوط به امور دام، بهره‌مندی از مواهب طبیعی و تاریخی در حد توسعه گردشگری و صنایع دستی، پیوستگی روستاها با یکدیگر و نزدیکی با مراکز شهری موقعیت ممتازی در پهنه جغرافیایی استان و کشور دارا است. با وجود این همه ظرفیت‌ها بیکاری و نبود شغل و درآمد ناکافی معضل اصلی مردم ماسال محسوب می‌گردد. جهت برون‌رفت از این شرایط کنونی و تحرک بخشی اقتصادی در سطح روستایی ماسال حضور کارآفرینان خلاق برای تنوع بخشی به انواع فعالیت‌های روستایی برای رسیدن به توسعه پایدار یک ضرورت اجتناب پذیر تلقی می‌گردد. در این تحقیق، کوشش بر آن شد که با شناخت توان‌های منطقه مورد مطالعه به بهره‌مندی از تنوع بخشی فعالیتها و کارآفرینان راهبردهای اصولی و مناسب جهت توسعه روستایی ارائه گردد. بی‌شک با این اقدام ظرفیت‌ها و قابلیت‌های اقتصادی نهفته در روستاها به عنوان مهمترین محور اقتصادی کشور به فعلیت در خواهد آمد. بر همین اساس نتایج این پژوهش با نتایج پژوهش‌های بازرگان (۱۳۹۰)، علوی زاده و کرمانی (۱۳۹۰)، عنابستانی و همکاران (۱۳۹۳) و Roy و khatun (2015) همسو می‌باشد.

## منابع

- ازکیا، مصطفی و ایمانی، علی، (۱۳۹۴)، توسعه پایدار روستایی، چاپ سوم، انتشارات اطلاعات؛
- الیاسی، حمید، (۱۳۹۱)، واقعیات توسعه نیافتگی، چاپ سوم، تهران، شرکت سهامی انتشار؛
- تصدیقی، بهروز، (۱۳۹۲)، توسعه پایدار مبانی فلسفی و تحلیل آن از دیدگاه اکولوژیست ها و اکونومیست ها، دفتر بررسی های اقتصادی مرکز پژوهش های مجلس شورای اسلامی؛
- حسام، مهدی و باغبانی، حمیدرضا، (۱۳۹۸)، سنجش نگرش روستاییان نسبت به تحقق گردشگری روستایی جامعه محور مورد مطالعه: دهستان گوراب پس. شهرستان فومن، استان گیلان، پژوهش های انسانی، دوره ۹، شماره ۲، صص ۸۷-۷۲؛
- فروزانی، معصومه و کشاورزی، مرضیه، (۱۳۹۰)، اقتصاد غیرزراعی رهیافتی نوین در توسعه پایدار روستایی، نخستین همایش ملی توسعه پایدار روستایی، دانشگاه رازی، کرمانشاه؛
- لولاآور، سیده نیلوفر؛ نیک نامی، مهرداد و فرج الله حسینی، (۱۳۹۰)، متنوع سازی اقتصاد روستا، رویکردی برای توسعه روستایی (با تأکید بر گردشگری روستایی)، همایش ملی توسعه اقتصاد کشاورزی با رویکرد عزم ملی و مدیریت جهادی، تبریز؛
- محمودی، سمیرا، (۱۳۹۹)، زمینه یابی و ارائه الگوی پیشنهادی متنوع سازی فعالیت های اقتصادی مناطق روستایی استان گیلان، جغرافیا و آمایش شهری - منطقه ای، شماره ۲۹، صص ۱۵۸-۱۲۷؛
- مسلمی، عبدالرضا، (۱۳۹۵)، توسعه پایدار روستایی با تأکید بر سیستم انسان و محیط؛ ماهنامه جهاد، شماره ۲۷، صص ۵۶-۳۶؛
- مطیعی لنگرودی، سید حسن، ریاحی، وحید، جلالیان، حمید، احمدی، افسانه، (۱۳۹۹)، تحلیل عوامل مؤثر بر متنوع سازی فعالیت های اقتصادی از دیدگاه روستاییان (مطالعه موردی: روستاهای شهرستان سقز)، پژوهش های جغرافیای انسانی دوره ۵۱، شماره ۱ (پیاپی ۱۰۷)، صص ۲۶۳-۲۴۹؛
- منافی آذر؛ رضا، شیخی و کوهسار، سمیه، (۱۳۹۱)، ارزیابی سیاست متنوع سازی اقتصاد روستایی با تأکید بر مشاغل غیرکشاورزی (مطالعه موردی دهستان سلطانعلی شهرستان گنبد کاووس)، همایش ملی توسعه روستایی، رشت؛
- هاشمی، سید سعید؛ مهرابی، علی اکبر، ایمنی، سیاوش و نجاحی، اکبر، (۱۳۹۰)، توسعه روستایی با تأکید بر اشتغال و کارآفرینی: مطالعه موردی دهستان شیب در استان ایلام، فصلنامه روستا و توسعه، سال ۱۴، شماره ۱، صص ۵۸-۳۵؛
- Abimbola A. O. and Oluwakemi. A, 2016, Livelihood diversification and welfare of rural households in Ondo State, Nigeria, *Journal of Development and Agricultural Economics*, Vol. 5(12), pp. 482-489
- Démurger .S, Fournier. M, Weiyong .Y. 2019, Rural households' decisions towards income diversification: Evidence from a township in northern China. *China Economic Review*, Elsevier, 21 (S1), pp.S32-S44. ffhalshs-00550457f
- Dulfo, E(2012), Schooling and Labor Market Consequences of School Const rucation in Indonesia : Evidence from an Unusual Policy Experiment, *American Economic Review*.
- Fanni, Z., (2012), Introduction on: Development, Globalization and Sustainability, National
- Mc Cauley, B : Arnold ,H .&Koziol ,M(2015)Rethinking Demand-Driven Development in Rural Peru, *Journal of Borderlands Studies*, Vol(1),
- Meijerink.G,2017,The Role of Agriculture in Development:Focusing on linkages beyond Agriculture Strategy &Policy Brief, new DelHi-india
- Rig. J. 2012, Tracking the poor: the making of wealth and poverty in Thailand, *journal of social Economics*
- WouterseJ. F& Taylor.E,2019,Migration and Income Diversification:: Evidence from Burkina