

## شناسایی و اولویت‌بندی مناطق مستعد گردشگری عشایری در استان همدان

رضا موحدی\* - استاد، گروه ترویج و آموزش کشاورزی، دانشکده کشاورزی، دانشگاه بو علی سینا، همدان، ایران.  
مهرداد پویا - استادیار گروه ترویج و آموزش کشاورزی، دانشکده کشاورزی، دانشگاه بو علی سینا، همدان، ایران.  
ترانه صرامی‌فروشان‌ی - پژوهشگر پسا دکتری، گروه ترویج و آموزش کشاورزی، دانشکده کشاورزی، دانشگاه بو علی سینا، همدان، ایران.  
مریم آرمند - دکتری، کارشناس امور عشایری استان همدان، همدان، ایران.

تاریخ دریافت: ۲۶ آذر ۱۴۰۲

تاریخ پذیرش: ۰۸ اسفند ۱۴۰۲

### چکیده

**مقدمه:** استفاده از ظرفیت‌های جامعه و مناطق عشایری به عنوان یک منبع گردشگری کمتر دیده‌شده در جهت جذب گردشگران داخلی و خارجی نقش مهمی در برنامه‌ریزی تنوع‌بخشی به معیشت جامعه‌ی عشایری ایفا می‌کند.

**هدف پژوهش:** بنابراین، هدف این پژوهش شناسایی و اولویت‌بندی مناطق و مراکز مستعد گردشگری عشایری در استان همدان می‌باشد.  
**روش‌شناسی تحقیق:** پژوهش حاضر با توجه به هدف از نوع تحقیقات کاربردی است که با استفاده از راهبردهای پیمایش انجام پذیرفته است. ابزار جمع‌آوری داده‌ها مصاحبه و پرسشنامه بود. مصاحبه‌ها با ۸ نفر از کارشناسان و خبرگان و پرسشگری توسط ۲۲ نفر از کارشناسان تعاونی عشایری و اداره امور عشایر استان همدان انجام شد. همچنین به منظور شناسایی شاخص‌ها و معیارهای لازم برای تعیین مناسب‌ترین مکان گردشگری در استان از مطالعات کتابخانه‌ای و مصاحبه با کارشناسان استفاده گردید. این شاخص‌ها عبارت بودند از: دسترسی و کیفیت ایل‌راه‌ها، زیرساخت‌های گردشگری، شرایط مناسب جغرافیایی، جمعیت مراکز عشایری، تنوع جاذبه‌ها، پذیرش گردشگران، شرایط اقتصادی عشایر، وجود آب و برق، تعامل با دولت. به منظور اولویت‌بندی مناطق شناسایی شده از تکنیک TOPSIS استفاده شد. همچنین، قبل از پرداختن به تکنیک تاپسیس وزن معیارها با استفاده از روش آنتروپی شانون تعیین می‌گردد. در نهایت در محیط جی‌آی‌اس جانمایی مراکز گردشگری عشایری بر روی نقشه مشخص شدند.

**قلمرو جغرافیایی پژوهش:** قلمرو جغرافیایی این پژوهش محدوده استان همدان و سامانه‌های عشایری این استان می‌باشد که در پنج شهرستان همدان، اسدآباد، بهار، تویسرکان، و نهاوند محدود شده‌اند.

**یافته‌ها و بحث:** نتایج نشان داد "معیار دسترسی و کیفیت ایل‌راه‌ها"، معیار "شرایط مناسب جغرافیایی" و معیار "زیرساخت‌های گردشگری" به ترتیب بیشترین میزان تاثیر مثبت را بر ایجاد مراکز گردشگری عشایری منطقه دارا می‌باشند. همچنین نتایج نشان داد اولویت‌های شناسایی شده جهت ایجاد مراکز گردشگری عشایری در استان همدان اول شهرستان نهاوند (سراب گیان)، دوم شهرستان همدان (تاریک دره و گنجانمه) و سوم شهرستان بهار (فسیجان) می‌باشند.

**نتایج:** با توجه به نتایج، جهت برنامه‌ریزی برای ایجاد مرکز گردشگری عشایری، لازم است به اولویت‌های شناسایی شده در استان توجه گردد. همچنین با توجه به اهمیت معیارهای شناسایی شده، برای راه‌اندازی این مراکز تامین جاده‌ها و ایل‌راه‌ها، دسترسی به آب و برق، شرایط آب و هوایی، پوششی گیاهی، همچنین ایجاد زیرساخت‌های گردشگری نظیر تأسیسات و تجهیزات گردشگری، خدمات و تسهیلات بیشتر مورد توجه قرار گیرند.

**کلیدواژه‌ها:** گردشگری عشایری، مناطق مستعد گردشگری، تکنیک TOPSIS، استان همدان.

## مقدمه

ترکیب اجتماعی جامعه ایران را سه جمعیت متمایز شهری، روستایی و عشایری تشکیل می‌دهد. با توجه به این مهم که ایران دارای قومیت‌های متفاوت و با سابقه دیرین می‌باشد، دارای بستر بسیار مناسبی برای برنامه‌ریزی انواع گردشگری است و با توجه به اینکه از معدود کشورهایی است که کوچ همچون گذشته در آن جریان دارد و هنوز عشایر ایران سنت‌های خویش را برپا می‌دارند، می‌تواند محل مناسبی برای برنامه‌ریزی گردشگری عشایری باشد (رکن الدین افتخاری و همکاران، ۱۳۹۹). کوچ‌نشینی کهن‌ترین شیوه زیست بشر است که پا برجا بودن آن تا عصر حاضر از بزرگ‌ترین جاذبه‌های این شیوه معیشت است. دیدنی‌های زندگی کوچ‌نشینی می‌تواند جذابیت‌های بسیاری برای گردشگران داخلی و خارجی داشته باشد و به صنعت گردشگری کشور کمک نماید. در این میان گردشگری عشایری ابزاری مناسب برای احیای نواحی عشایری و توسعه گردشگری در یک منطقه می‌باشد (نجفی پور و بلاغی اینالو، ۱۳۹۸).

استفاده از ظرفیت‌های گردشگری عشایری به‌عنوان یک مقصد کمتر تجربه شده در جهت جذب گردشگران داخلی و خارجی مطرح است تا حداکثر ظرفیت میراث فرهنگی عشایر به‌طور کامل معرفی شوند. گردشگران عشایری می‌توانند در جریان تولید و بازتولید مکان، فضا و محصول قرار گیرند و با جامعه محلی تعامل داشته باشند، بنابراین ویژگی‌های کالبدی و فرهنگی عشایر می‌تواند در قالب نمادهای بصری به گردشگران منتقل شوند و آن‌ها با زندگی عشایری ارتباطی معنادار برقرار کنند (ایمانی طیبی، ۲۰۱۷). عموماً نواحی عشایری کشور، از نبود بسیاری از شاخص‌های توسعه از جمله دسترسی به خدمات، زیرساخت‌ها و سیاست‌های مناسب توسعه‌ای رنج می‌برند. بنابراین توسعه گردشگری در نواحی عشایری می‌تواند به کاهش مسایل و مشکلات آن‌ها کمک کرده و زمینه‌ساز بهبود وضعیت اقتصادی، ایجاد اشتغال و درآمد، کاهش مهاجرت، بهبود زیرساخت‌ها، و در نهایت رشد نواحی عشایری شود (افتخاری و همکاران، ۱۳۹۰). تجربه بسیاری از کشورها مثل هند، پاکستان، مغولستان، چین و مالزی نشان می‌دهد که بین توسعه گردشگری عشایری و زندگی کوچ‌نشینی با جذب گردشگر و درآمدزایی رابطه مثبتی وجود دارد (هالدر و ساردا، ۲۰۲۱). اما در ایران گردشگری عشایری در مقایسه با گردشگری شهری و روستایی آن‌طور که باید و شاید مورد توجه قرار نگرفته است، این در حالی است که با توجه به غنای موجود در زمینه‌های فرهنگی و طبیعی، آداب و رسوم عشایر، می‌توان به موفقیت‌های زیادی در زمینه گردشگری عشایری دست یافت (قنبری و همکاران، ۱۳۹۳). گردشگری عشایری با تنوع بخشی و غنی‌سازی معیشت عشایری از طریق منابع و ظرفیت‌های درونی خودشان می‌تواند به حل بسیاری از مسایل و مشکلات اقتصادی، اجتماعی و فرهنگی از قبیل مهاجرت، دام‌فروشی، خام‌فروشی تولیدات، اسکان دائم، رها کردن مرتع، تضعیف میراث و فرهنگ، از بین رفتن هویت کمک شایانی کند. در این راستا راه‌اندازی و تاسیس مراکز جهت جذب گردشگر در مناطق عشایری نقش مهم و سازنده‌ای خواهد داشت. با وجود اهمیت این کار ولی تاکنون به راه‌اندازی یا تاسیس مراکز گردشگری عشایر در مناطق عشایری توجه نشده یا خیلی کمتر توجه شده است. لذا شناسایی و اولویت‌بندی مناطق و مراکز گردشگری عشایری به‌عنوان مساله اصلی تحقیق می‌باشد. انجام این تحقیق می‌تواند به مجریان و مسئولین کمک کند تا برنامه ریزیها و اقدامات مناسبی در این زمینه و حل مسایل و مشکلات احتمالی داشته باشند. از این رو، شناسایی و اولویت‌بندی مراکز مستعد گردشگری در نواحی مختلف عشایری کشور نیازمند انجام مطالعات دقیق و کاربردی است تا هم بهره‌برداری درخور و مستمر از محیط انجام شود و هم ارزش‌های طبیعی محیط حفظ شود.

انجام چنین پژوهشی به منظور شناسایی مناطق مستعد گردشگری عشایری در استان همدان، ضرورت دارد چون می‌تواند موجب اشتغال‌زایی، کسب درآمد، جذب توریسم و حفظ آداب‌ورسوم عشایر گردد؛ همچنین، باعث توانمندشدن جامعه محلی، مهاجرت معکوس، توسعه اقتصاد محلی و رونق گردشگری شود.

استان همدان با توجه به شرایط اقلیمی و جغرافیایی دارای پیشینه تاریخی و طولانی کوچ‌نشینی و کوچ می‌باشد. استان همدان با دارا بودن ۵۵ مرکز زیست‌بوم عشایری و جمعیت عشایری ۱۳۸۸۰ نفر، ۴ ایل و ۲۴ طایفه و دارا بودن بیش از ۴۷۰ هزار راس دام سبک و سنگین یکی از مناطق مستعد گردشگری عشایری است (اداره امور عشایری استان همدان، ۱۳۹۹). بنابراین، با توجه به وجود زیست‌بوم‌های عشایری متنوع در سطح استان، تلاش می‌شود با شناسایی مناسب‌ترین مراکز گردشگری عشایری در استان همدان، جنبه‌های مختلف اجتماعی، اقتصادی، فرهنگی، فنی و زیرساختی، و جغرافیایی این مراکز مورد بررسی دقیق و علمی قرار بگیرد. بنابراین، برنامه‌ریزی‌های دولت و به‌ویژه سازمان امور عشایری کشور باید به گونه‌ای باشد تا با شناسایی مناطق مستعد گردشگری عشایری، به توسعه صنعت گردشگری عشایری کمک کند. بر این اساس، این تحقیق نیز شناسایی و اولویت‌بندی ایجاد مراکز گردشگری عشایری در استان همدان در جهت گسترش گردشگری و بهره‌برداری

<sup>1</sup> Imani Tayyebi

بهتر از آن مد نظر است. در نهایت این تحقیق به دنبال پاسخگویی به سوالات زیر است تا از این طریق راهکارهایی علمی و دقیق جهت برنامه‌ریزی بهتر و اجرای سیاست‌های توسعه گردشگری عشایری در سطح استان ارائه گردد. الف) مشخصات ویژه هر یک از مراکز گردشگری عشایری استان همدان چه هستند؟ ب) مراکز گردشگری عشایری مناسب استان همدان (از جنبه‌های مختلف اجتماعی، اقتصادی، فرهنگی، فنی و زیرساختی، قانونی و حقوقی و مکانی و جغرافیایی) کدامند؟

رکن‌الدین افتخاری و همکاران (۱۳۹۰) در پژوهشی به بررسی نقش منطقه نمونه گردشگری الوند (مجتمع تفریحی توریستی تله کابین گنجانم همدان) در توسعه مناطق عشایری، با انجام مطالعات میدانی، مشاهده (مصاحبه و تنظیم پرسشنامه) و استفاده از نرم افزار (SPSS) و مدل (TOPSIS) به اولویت‌بندی میزان اثرات مجتمع تله کابین بر مناطق عشایری پیرامون پرداخته شد. مطالعه نشان داد که ایجاد مجتمع تفریحی توریستی گنج نام، با وجود آثار مثبت، اما در بیشتر موارد به دلیل عدم وجود برنامه‌ریزی، آسیب‌های اجتماعی و زیست‌محیطی در نواحی عشایری و روستایی داشته است.

رضایی (۱۳۹۷)، در مطالعه خود به بررسی مکان‌یابی سایت‌های گردشگری عشایری استان چهار محال و بختیاری پرداخته است. وی برای ایجاد سایت‌های گردشگری عشایری در این استان با استفاده از روش تاپسیس و GIS از شاخص‌هایی همچون لایه‌های زیست‌بوم عشایری، منابع و جاذبه‌های گردشگری، ایل راه‌های عشایری، کاربری اراضی، شبکه تلفن، شبکه سراسری برق، شبکه گاز، فاصله تا نقاط روستایی، فاصله تا نقاط شهری، راه‌های دسترسی، فاصله تا گسل‌ها، فاصله تا منابع آب و شیب استفاده کرده و بر این اساس ۱۰ نقطه استان واقع در شهرستان‌های کوهرنگ، لردگان و اردل بالاترین امتیاز را بدست آورده اند که بر اساس مدل تاپسیس کانون چلگرد در شهرستان کوهرنگ با شاخص CI برابر ۰/۸۱۶ بالاترین امتیاز را به خود اختصاص داده است

دهقانی و عادل‌ساروئی (۱۳۹۷)، به سنجش و ارزیابی معیارهای پایداری در کانون‌های اسکان عشایری استان‌های فارس و اصفهان پرداختند. آن‌ها برای رتبه‌بندی کانون‌های اسکان از نظر شاخص‌های پایداری از مدل تاپسیس (TOPSIS) استفاده کردند. بر اساس نتایج حاصل شده از مدل تاپسیس (TOPSIS) کانون‌های دشت بکان، با بالاترین امتیاز در شاخص‌های اقتصادی (۰/۷۳۵) و محیطی (۰/۵۹۰) و کانون گُل افشان، با بالاترین امتیاز (۰/۷۱۸) در شاخص‌های اجتماعی به‌عنوان برخوردارترین کانون و دشت لار با پایین‌ترین سطح برخورداری، در رتبه آخر قرار دارند.

شهادی و همکاران (۱۳۹۸)، با استفاده از تکنیک SWOT و AHP به امکان‌سنجی و مکان‌یابی مناطق مستعد احداث اکوکمپ‌های عشایری در دهستان وردشت شهرستان سمیرم پرداختند. به‌منظور پتانسیل‌سنجی از تکنیک SWOT و برای انتخاب مناسب‌ترین مکان‌های توسعه اکوکمپ‌های عشایری از تکنیک AHP در محیط GIS استفاده شد. نتایج حاصل از پژوهش نشان می‌دهد که برای توسعه بوم گردی در منطقه مورد مطالعه، استراتژی تهاجمی دارای برتری نسبی در مقایسه با سایر استراتژی‌های چهارگانه است یعنی در منطقه باید نقاط قوت و فرصت را به حداکثر رساند.

انصاری و همکاران (۱۳۹۸)، در مطالعه اثر توسعه گردشگری عشایری بر شاخص‌های معیشت پایدار مرتعداران در مناطق عشایری البرز مرکزی با استفاده از فرایند تحلیل سلسله مراتبی (AHP) به بررسی دیدگاه‌های کارشناسان و بهره‌برداران پرداختند. نتایج نشان داد از دیدگاه کارشناسان، سرمایه طبیعی و اکولوژیکی با وزن نهایی (۰/۳۵) و از دیدگاه بهره‌برداران، سرمایه اقتصادی با وزن (۰/۳۹) بیشترین تأثیر پذیری را از توسعه گردشگری عشایر به خود اختصاص دادند، همچنین مقایسه نظرات کارشناسان و بهره‌برداران نشان داد که دیدگاه‌های این دو گروه در ۱۴ شاخص: آلودگی‌های زیست‌محیطی، حضور حیات وحش، تنوع گونه‌های گیاهی، اعتماد عشایر به یکدیگر، حضور و نقش زنان، سطح اشتغال، تنوع محصولات تولیدی، ایجاد بازارچه، و دسترسی به برق و تلفن، اختلاف معنی‌داری وجود دارد.

رکن‌الدین افتخاری و همکاران (۱۳۹۹)، تحقیقی درباره عوامل مؤثر بر توسعه گردشگری عشایری تجربه محور در بین عشایر قشقایی انجام دادند. نتایج پژوهش نشان داد که رابطه مثبت و معناداری هر چهار مؤلفه مذکور بر تجربه ادراک شده توسط گردشگران است و همچنین ضریب اثر مؤلفه‌های ملموس فرهنگی (۰/۳۳)، ادراک حس مکان (۰/۲۹)، ناملموس فرهنگی (۰/۰۸) و کیفیت ادراک شده (۰/۰۷) می‌باشند و همچنین میزان واریانس تبیین شده عوامل ذکر شده بر تجربه ادراک شده برابر ۳۴ درصد بدست آمده است.

شکاری<sup>۱</sup> و همکاران (۱۴۰۱)، در بررسی تاب‌آوری معیشت عشایر از طریق گردشگری نشان دادند که توسعه گردشگری، تاب‌آوری معیشت عشایر را از طریق بهبود کیفیت چندکارکردی سرمایه‌های معیشتی و کاهش اتکای معیشت عشایر به دامپروری با تنوع بخشیدن به منابع درآمد، تقویت می‌کند.

وانی<sup>۲</sup> و همکاران (۲۰۱۸)، درباره وضعیت معیشت عشایر دامپرور در منطقه هیمالیای بخش کشمیر نشان دادند که این گروه توانایی تولید دام و محصولات جانبی در زنجیره ارزش را دارا هستند به طوری که با تولید محصولاتی مانند چرم، شال ترمه، صمغ و الیاف دست ساز با ارزش افزوده سالانه ۲۰ برابر حدود ۱۶۷۹ میلیون روپیه (۲۴،۷۰ میلیون دلار) درآمد علاوه بر ایجاد اشتغال ۳،۵۶ میلیون نفر روز مواجه هستند. البته عشایر منطقه کشمیر با چالش‌ها و تنگناهایی همچون بروز بیماری‌ها، عدم اصلاح نژاد دام‌ها، سوءتغذیه در زمستان‌های سرد، مرگ و میر بچه‌ها، خصومت فرامرزی، و کمبود زیرساخت مواجه هستند.

تالینبای<sup>۳</sup> و همکاران (۲۰۱۹) ضمن بررسی اثر گردشگری عشایری بر تقسیم جنسیتی کار در میان قزاق‌های چین به این نتیجه رسید که برایی چادرهایی عشایری برای ارائه خدمات گردشگری عشایری منجر به تحولاتی در وظایف زنان عشایر شده است که گاهی خلاف رسوم عشایری گذشته است اما زنان توانسته‌اند با یادگیری مهارت‌های جدید خدمات گردشگری خوبی به مشتریان ارائه کنند.

سیانیپار<sup>۴</sup> و همکاران (۲۰۲۲)، در بررسی استراتژی توسعه گردشگری عشایری در اولویت‌های فوق العاده مقاصد گردشگری لوبان باجو، اندونزی نشان دادند در توسعه گردشگری در لوبان باجو، دولت دارای پنج استراتژی است که عبارتند از: توسعه مقصد، توسعه صنعتی، توسعه نهادی، توسعه اقتصادی خلاقانه و توسعه بازاریابی است. که هدف آن توسعه جاذبه‌های گردشگری، نظارت و ارزیابی جاذبه‌های گردشگری، تهیه و نگهداری و بازسازی تأسیسات و زیرساخت‌ها، توانمندسازی و پیاده‌سازی جامعه محلی زمینه‌ها، ارائه خدمات ثبت کسب و کار گردشگری، ارائه خدمات ثبت کسب و کار گردشگری، مدیریت سرمایه‌گذاری در گردشگری، اقتصاد خلاق، که شامل توسعه شایستگی منابع انسانی و سطح پایه اقتصاد، افزایش مشارکت جامعه در توسعه مشارکت‌های گردشگری، آموزش اولیه منابع انسانی گردشگری برای جامعه می‌باشد.

در جمع بندی نهایی می‌توان اظهار نمود که در نتایج مطالعات پیشین گردشگری عشایری در ابعاد مختلف اجتماعی، اقتصادی و فرهنگی، از قبیل تنوع در اشتغال و درآمد، تاب‌آوری، حضور و نقش زنان، تنوع محصولات تولیدی و ایجاد بازارچه تاثیرگذار می‌باشد. بنابراین ایجاد و توسعه گردشگری عشایری نیازمند توجه و برنامه‌ریزی سیاستگذاران در فراهم ساختن زیرساخت‌ها و امکانات لازم در این زمینه می‌باشد. از طرف دیگر برخی از مطالعات پیشین نشان دادند که عدم توجه به برنامه‌ریزی و سرمایه‌گذاری مناسب در این زمینه منجر به خسارت و آسیب‌های اجتماعی، اقتصادی و زیست محیطی می‌گردد.

براین اساس، هدف مطالعه حاضر شناسایی و اولویت‌بندی مناطق مستعد گردشگری عشایری در استان همدان می‌باشد، که از طریق بررسی مطالعات انجام شده و همچنین مطالعه و بررسی مناطق و مصاحبه با کارشناسان بومی منطقه مورد مطالعه به بررسی جامع‌تری از شاخص‌های اقلیمی، طبیعی، زیرساخت‌ها و... مورد تاکید و بررسی قرار گرفته است.

## روش پژوهش

پژوهش حاضر از نظر ماهیت از نوع تحقیقات کمی- کیفی، با توجه به هدف از نوع تحقیقات کاربردی<sup>۵</sup>، از نظر زمان از نوع مقطعی، و از نظر گردآوری داده‌ها از نوع پیمایشی می‌باشد. ابزار جمع‌آوری داده‌ها مصاحبه و پرسشنامه محقق ساخته بود. در بخش کیفی به منظور دستیابی به هدف شناسایی مناطق مستعد گردشگری عشایری و شاخص‌های مهم و تاثیرگذار بر گردشگری عشایری، از مصاحبه استفاده شد. پروتکل مصاحبه بر گرفته از اهداف و براساس نیاز اداره امور عشایر استان همدان شکل گرفت. سوالات مصاحبه از نوع کاملاً باز و عمیق بوده که به صورت حضوری انجام شد. در بخش کمی به منظور دستیابی به هدف اولویت‌بندی مناطق مستعد گردشگری عشایری از پرسشنامه استفاده شد. پرسشنامه مذکور از نوع محقق ساخت بود.

<sup>1</sup> shekari

<sup>2</sup> Wani

<sup>3</sup> Talinbayi

<sup>4</sup> Sianipar

<sup>۵</sup> این پژوهش به سفارش و اعلام نیاز اداره امور عشایری استان همدان انجام گرفته است.

مصاحبه‌ها با ۸ نفر از افراد کلیدی و صاحب نظر امور عشایری انجام گرفت به این دلیل که با مسائل و ویژگی‌های منطقه عشایری استان نسبت به سایرین آشنایی بیشتری داشتند.

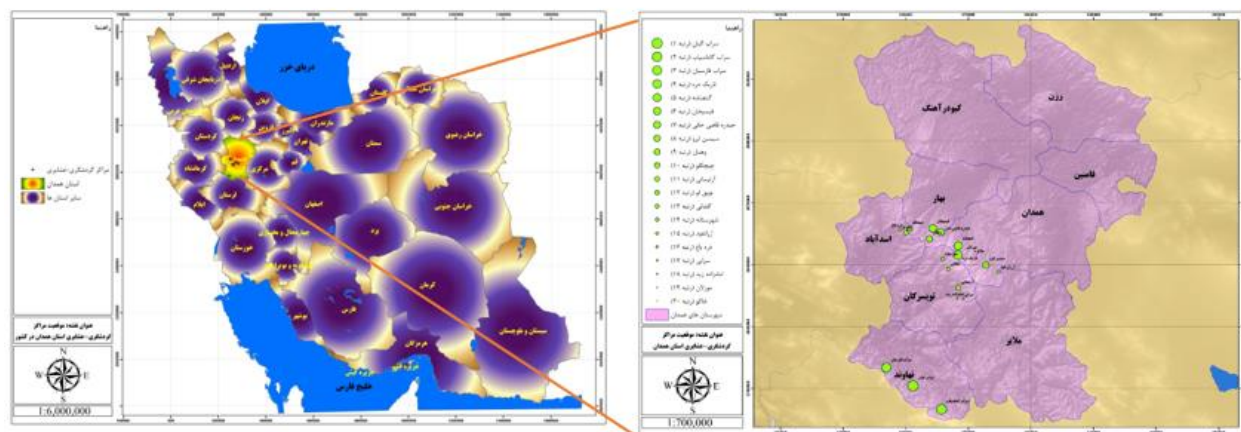
جامعه‌اماری شامل ۲۲ نفر از کارشناسان اداره امور عشایر شهرستان‌های همدان و نهاوند و تعاونی امور عشایری شهید رجایی بودند. با توجه به تعداد محدود کارشناسان امور عشایری، انتخاب نمونه به صورت تمام شماری انجام گرفته است.

با استفاده از مطالعات انجام شده و مصاحبه با کارشناسان بومی منطقه ابتدا از بین مناطق عشایری مستعد گردشگری (۵۵ زیست بوم)، ۲۰ مرکز مورد نظر از طریق مصاحبه مشخص شدند. در گام بعدی به منظور شناسایی شاخص‌ها و معیارهای لازم برای تعیین مناسب‌ترین مکان گردشگری در استان، با استفاده از مطالعات و مصاحبه با کارشناسان ۹ شاخص شناسایی و تنظیم گردید که شامل: دسترسی و کیفیت ایل راه‌ها، زیرساخت‌های گردشگری، شرایط مناسب جغرافیایی، جمعیت مراکز عشایری، تنوع جاذبه‌ها، پذیرش گردشگران، شرایط اقتصادی عشایر، وجود آب و برق، تعامل با دولت می‌باشند.

در نهایت به منظور اولویت‌بندی مناطق شناسایی شده از تکنیک TOPSIS استفاده شد. تکنیک تاپسیس یکی از بهترین تکنیک‌های تصمیم‌گیری چندشاخصه است که تابع مطلوبیت تصمیم‌گیرنده در آن غیرخطی است. توابع غیرخطی از منطق ریاضی محکم‌تری برخوردارند و قضاوت‌های سلیقه‌ای تصمیم‌گیرنده در آن‌ها به حداقل می‌رسد و در نتیجه دارای خطای کمتری می‌باشند. اساس این تکنیک بر مقایسه گزینه‌ها با دو راه‌حل مثبت و منفی است و گزینه‌ای از رتبه بالاتر برخوردار است که کمترین فاصله را با راه‌حل ایده‌آل مثبت و بیشترین فاصله را با راه‌حل ایده‌آل منفی داشته باشد. در این روش اگر  $n$  معیار و  $m$  گزینه داشته باشیم، گزینه ایده‌آل گزینه‌ای است که برای هر معیار بهترین مقدار ممکن را حاصل کند. الگوریتم تاپسیس به عنوان یک تکنیک تصمیم‌گیری چند شاخصه جبرانی بسیار قوی، برای اولویت‌بندی گزینه‌ها از طریق شبیه نمودن به جواب ایده‌آل است، در این روش، گزینه انتخاب شده باید کوتاه‌ترین فاصله از جواب ایده‌آل و دورترین فاصله را از ناکارآمدترین جواب داشته باشد (نسترن و همکاران، ۱۳۸۹). همچنین، قبل از پرداختن به تکنیک تاپسیس وزن معیارها با استفاده از روش آنتروپی شانون تعیین می‌گردد. در نهایت در محیط (GIS) جانمایی مراکز گردشگری عشایری بر روی نقشه مشخص شدند.

## قلمرو جغرافیایی پژوهش

قلمرو جغرافیایی این پژوهش محدوده استان همدان و سامانه‌های عشایری این استان می‌باشد که در پنج شهرستان همدان، اسدآباد، بهار، توپسرکان، و نهاوند محدود شده‌اند. استان همدان با مساحت ۱۹۴۹۳ کیلومتر مربع در غرب ایران واقع شده است. این استان از شمال به استان‌های زنجان و قزوین، از جنوب به استان لرستان، از شرق به استان مرکزی و از غرب به استان کرمانشاه و قسمتی از استان کردستان محدود شده است. بر اساس اطلاعات سومین سرشماری رسمی عشایر کوچنده کشور که در سال ۱۳۸۷ توسط مرکز آمار ایران انجام شده بود، جمعیت عشایری استان همدان در دوره قشلاقی ۹ هزار و ۸۸۱ نفر (۱۸۶۷ خانوار) و در دوره بیلاقی ۱۱ هزار و ۵۰۰ نفر (۳۰۰۰ خانوار) بوده است. ایلات ترکشوند، ترک، جمور (جمیر)، شاهسون بغدادی، حسوند و کرد بیشترین جمعیت عشایری را در این استان دارا می‌باشند. همچنین از نظر طوایف شامل طوایف یارمطالوق، ظهراپی، نیازی، ملیجانی، مرشدی، رحمتی، سلیمانی، نظری، ابراهیمی میرزاجان، خزایی، ولیزاده هستند. که براساس نتایج پایه اولین سرشماری ثبتی مبنایی عشایر کوچنده کشور در سال ۱۳۹۹، جمعیت عشایری استان همدان در دوره قشلاقی ۷۱۸ خانوار با جمعیت دو هزار و ۷۹۱ نفر و در دوره بیلاقی دو هزار و ۲۶۰ خانوار با جمعیت ۱۱ هزار و ۱۵۴ نفر است.



شکل ۱. نقشه قلمرو جغرافیایی منطقه مورد مطالعه

## یافته‌ها و بحث

**ویژگی‌های فردی کارشناسان:** نتایج آمار توصیفی نشان داد که از بین شرکت‌کنندگان در پژوهش از نظر ویژگی سن، ۵۴/۵ درصد (۱۲ نفر) از پاسخگویان در فاصله سنی ۴۱ تا ۵۰ سال، ۲۷/۳ درصد (۶ نفر) در فاصله سنی ۳۱ تا ۴۰ سال، ۱۳/۷ درصد (۳ نفر) بالاتر از ۵۱ سال، و ۴/۵ درصد (۱ نفر) بین ۲۰ تا ۳۰ سن داشتند و میانگین سنی پاسخگویان ۴۳ سال می‌باشد. از نظر جنسیت پاسخگویان ۳۸/۶ درصد خانم و ۶۱/۴ درصد مرد می‌باشند. از نظر ویژگی تحصیلات ۴/۵ درصد (۱ نفر) دیپلم، ۴۰/۹ درصد (۹ نفر) لیسانس، ۴۵/۵ درصد (۱۰ نفر) فوق لیسانس و ۹/۱ درصد (۲ نفر) دارای تحصیلات دکتری می‌باشند. از نظر محل خدمت، ۲۷/۴ درصد (۶ نفر) در اداره امور عشایر استان همدان، ۳۶/۳ درصد (۸ نفر) اداره تعاونی عشایر، ۳۶/۳ درصد (۸ نفر) از امور عشایر نهبوند می‌باشند.

نتایج حاصل از شناسایی مناطق مستعد گردشگری: به منظور شناسایی مناطق مستعد گردشگری با افراد خبره و کارشناس منطقه مصاحبه انجام شد. روش مصاحبه به صورت کاملاً باز و با استفاده از شیوه گلوله برفی انجام شد. نتایج حاصل از مصاحبه‌ها و استخراج مناطق از متن مصاحبه با استفاده از روش تحلیل محتوا در جدول (۱) نشان داده شده است. تحلیل محتوی از نوع تلخیصی بوده است.

جدول ۱. مصاحبه‌های شناسایی مناطق مستعد گردشگری عشایر

مناطق شناسایی شده	متن مصاحبه	مصاحبه شونده
منطقه حیدره قاضی خان از شهرستان بهار؛ منطقه سیمین آبرو از شهرستان همدان؛ میدانک ارزان فود از شهرستان همدان؛ منطقه گشایی و سرابی از شهرستان تویسرکان؛ و مناطقی از نهبوند؛ منطقه وهنان و فسیجان از شهرستان بهار؛ منطقه حیدره قاضی خان از شهرستان بهار؛ منطقه کلاه قاضی از شهرستان تویسرکان؛ مناطق دره‌باغ، چوپوق‌لو، چیچکلو از شهرستان اسدآباد.	چند منطقه که دارای جاذبه گردشگری هستند که یکی از آن‌ها منطقه حیدره قاضی خان جاذبه خیلی خوبی برای گردشگری دارد، بعد از آن سیمین آبرود داریم (که مناطق عشایری هستند که تقریباً از تاریخ ۱۵ اردیبهشت ماه وارد منطقه می‌شوند و تا اوسط مهرماه در منطقه ساکن هستند)، سیمین آبرود منطقه بسیار بکری برای گردشگری است، بعد از آن میدانک ارزانفود هست. در شهرستان‌ها در تویسرکان شهرستانه را داریم، روستای گشایی و سرابی داریم که عشایر نزدیک این روستاها در کوه ساکن می‌شوند و از نظر گردشگری مناطق بسیار بکری هستند. در نهبوند هم مناطق زیادی داریم که باید با آقای بنی‌هاشم صحبت کنید. بهترین مناطق مواردی بود که ذکر شد، اما بطور کلی مناطق زیادی هستند مانند منطقه وهنان و فسیجان که در مسیر حیدره قاضی خان قرار دارند، منطقه کلاه قاضی در مسیر میدانک ارزانفود را داریم و منطقه آبرود که مسیر آن از سیمین جدا می‌شود. در شهرستان اسدآباد چند منطقه داریم به نام دره‌باغ، چوپوق‌لو، چیچکلو می‌باشند، که عشایر در آن ساکن هستند.	مصاحبه ۱
منطقه سراب گاماسیاب از شهرستان نهبوند؛ سراب بنفشه در جنوب شهرستان نهبوند؛ خوشکاخوره تازه ناب شهرستان نهبوند.	منطقه ای که بسیار مستعد و می‌توان آن را توسعه داد منطقه سراب گاماسیاب است که دو ایل بزرگ حسوند و شاهسوند ترکاشوند هستند که منطقه مناسبی برای برنامه‌ریزی هم برای گردشگری عشایر و هم غیر از عشایر هست. برای این منظور منطقه گردشگری گاماسیاب برای این موضوع بسیار مناسب است. منطقه دیگر سراب بنفشه است که در منطقه	مصاحبه ۲

- خوشکاخوری تازه‌ناب قرار دارد که محیط مناسبی از نظر دسترسی به منابع آب دارد، به نهایند لقب سراب های خروشان غرب کشور را می دهند عشایر هم به دنبال آب و آبادانی برای استقرار هستند که سراب بنفشه هم از موقعیت خوبی برخوردار می‌باشد که می‌توان برای این امر برنامه‌ریزی کرد. اما موضوعی که مهمتر از اجرا این طرح است حفظ و نگهداری از تاسیساتی است که ایجاد می‌شود.
- از نظر من منطقه تازه آب (ناب) نهایند، روستای گیان نهایند، روستای رستم آباد کنگاور که تحت پوشش نهایند هستند، روستای حسین آباد نهایند می‌توان به‌عنوان مناطق مناسب گردشگری عشایر نام برد، که خود عشایر در این روستاها ساکن هستند و دو الی سه ماه برای چرا به مرتع می روند و بر میگردند. از نظر من منطقه تازه ناب برای ایجاد سایت گردشگری مناسب هست چون هم عشایر در آن منطقه ساکن هستند و هم مسیر عبور عشایر کوچ رو از آن منطقه عبور می‌باشند، و مردم همان مناطق می‌توانند از فرهنگ عشایر، زندگی عشایر استفاده کنند.
- منطقه کللار، و تخت نادر که عشایر ما در این منطقه ساکن می شوند. منطقه سیمین همدان از نظر آب‌وهوایی بالا دست روستای سیمین است که هم دشت و دامنه و هم درخت‌زار دارد، حیدره قاضی خان بهار که پشت الوند منطقه غرب حساب می‌شود، و فرجین امامزاده کوه که بالادست امامزاده کوه پشت الوند حساب می‌شود. وهان بهار، کیوارستان گنجانمه و میدان میشان که منطقه گردشگری محسوب می شوند. در سطح استان تویسرکان داریم که البته اغلب کوهستانی هستند، منطقه شهرستانه، کشانی، آرتیمانی، سرابی داریم، این مناطق اغلب کوهستانی و بدون درخت هستند.
- منطقه کللار، و تخت نادر از شهرستان همدان، منطقه سیمین ابرو از شهرستان همدان؛ منطقه حیدره قاضی خان از شهرستان بهار؛ منطقه و فرجین امامزاده کوه از شهرستان همدان؛ مناطق شهرستانه، کشانی، آرتیمانی، سرابی از شهرستان تویسرکان؛ منطقه سراب گیان و گاماسیب و منطقه گنبد کیود نهایند و خوشکاخوره از شهرستان نهایند؛ منطقه کیوارستان گنجانمه و میدان میشان و تاریک دره از شهرستان همدان.
- منطقه گنجانمه یا میدان میشان از شهرستان همدان.
- منطقه محل بیلاق عشایر است و گردشگر زیاد به آنجا می‌رود ولی متأسفانه چون آن منطقه دست سازمان میراث و گردشگری است و سرمایه گذار هستند نمیگذارند عشایر به آن منطقه ورود کنند، اگر در منطقه گنجانمه یا میدان میشان منطقه ای را فراهم سازند برای این منظور بسیار بسیار می‌تواند مثمر ثمر باشد؛ بغیر از آن منطقه های دیگر نظیر حیدره قاضی خان که دارای آب و چشمه و رود و گیاهان داروئی است و پنج الی شش خانوار بیشتر هم ساکن نیستند و به راحتی می‌توان این طرح را اجرا کرد. ولی در میدانک ارزان فود چهل الی پنجاه خانوار هستند که گردشگر را به‌عنوان یک مزاحم تلقی می‌کنند.
- همدان خیلی فرصت و موقعیت بکر خوبی دارد مثلاً بخاطر وجود غار علیصدر خیلی عالی می‌شود. البته عشایر در شهرستان کیودرآهنگ خیلی کم داریم.
- در نهایند منطقه سراب گیان و گاماسیب هم هستند منتهی منطقه عشایر خالص نیستند و منطقه گنبد کیود نهایند و خوشکاخوره که اغلب بصورت دشت هستند و گرم هستند، اما همدان از نظر آب‌وهوایی و کوهستانی و درخت‌زار مناسب‌تر است. اغلب در مناطق کوهستانی و خاکی هستند. عشایری که سبک شهری و زندگی شهری، افراد تحصیل‌کرده و دانشگاهی دارند بهتر این طرح ها را قبول می‌کنند، بطور کلی باید با اینها صحبت بشود بطور مثال یک منطقه کیوارستان گنجانمه همدان که حدود ۸۰ بهره بردار دارد که از پایین موقعیت شهید قاسمی شروع می‌شود تا بالا گنجانمه و میدان میشان و تاریک دره ساکن می شوند که تقریباً یک طایفه هستند.
- در اسداباد منطقه دره باغ را داریم.
- در شهرستان همدان برخی مناطق برای گردشگری مناسب تر هستند مثلاً منطقه سیمین ابرو، خاکو و موزلان از نظر گردشگری شرایط خوبی دارند. در شهرستان های دیگر هم شرایط برای ایجاد مراکز گردشگری مهیا می باشد از جمله در شهرستان تویسرکان منطقه امام زاده زید، در شهرستان نهایند منطقه فارسبان و در اسداباد منطقه چیق لو .

مصاحبه ۳

مصاحبه ۴

مصاحبه ۵

مصاحبه ۶

مصاحبه ۷

مصاحبه ۸

براساس نتایج بدست آمده، در نهایت ۲۰ مرکز یا منطقه مستعد گردشگری در پنج شهرستان استان همدان شناسایی شدند که عبارتند از: در شهرستان همدان (سیمین‌ابرو، ارزانفود، کیوارستان (گنجانمه)، تاریک دره، موزلان، خاکو)؛ در شهرستان نهاوند (سراب‌گیان، سراب‌فارسیان، گاماسیاب)؛ در شهرستان بهار (وهنان، حیدره قاضی خان، فسیجان)؛ در شهرستان اسدآباد (چق‌لو، چیچکلو، دره باغ)؛ در شهرستان توپسرکان (شهرستانه، گشانی، آرتیمانی، سرابی، امامزاده زید). لازم به ذکر است طبق نتایج مصاحبه‌ها در شهرستانهای فامنین، قروه درجزین، کبودرآهنگ و ملایر مراکز مستعد گردشگری عشایری وجود نداشتند. مناطق مستعد گردشگری عشایری شناسایی شده در جدول زیر آورده شده است.

جدول ۲. مناطق مستعد شناسایی شده براساس مصاحبه در هر شهرستان

ردیف	شهرستان	نقاط مستعد
۱	همدان	سیمین‌ابرو، ارزانفود، کیوارستان (گنجانمه)، تاریک دره، موزلان، خاکو
۲	نهاوند	سراب‌گیان، سراب‌فارسیان، گاماسیاب
۳	بهار	وهنان، حیدره قاضی خان، فسیجان
۴	اسدآباد	چق‌لو، چیچکلو، دره باغ
۵	توپسرکان	شهرستانه، گشانی، آرتیمانی، سرابی، امامزاده زید

### نتایج اولویت‌بندی مناطق مستعد گردشگری عشایری شهرستان های همدان

در این بخش به منظور اولویت‌بندی مراکز گردشگری از نه معیار (دسترسی و کیفیت ایل‌راه‌ها، زیرساخت‌های گردشگری، شرایط مناسب جغرافیایی، جمعیت مراکز عشایری، تنوع جاذبه‌ها، پذیرش گردشگران، شرایط اقتصادی عشایر منطقه، وجود آب و برق، تعامل با دولت) در مراکز شناسایی شده در مرحله قبل به تعداد ۲۰ مرکز از مدل تاپسیس استفاده گردید.

### وزن شاخص‌ها

وزن شاخص‌ها از روش آنتروپی شانون با استفاده از نرم افزار تاپسیس بدست آورده شد.

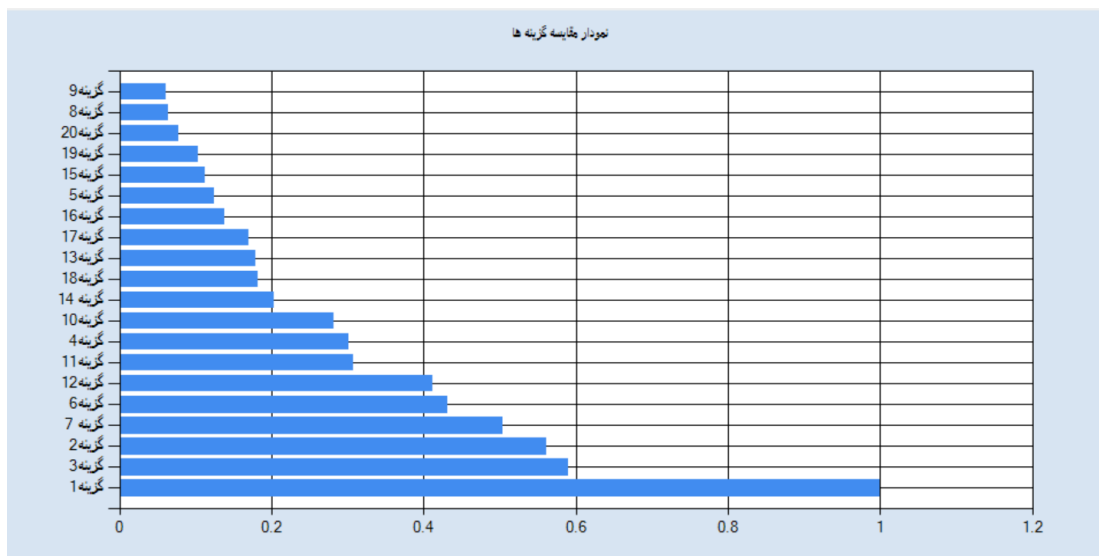
جدول ۳ - ماتریس وزن شاخص‌ها با استفاده از آنتروپی شانون

وزن ها	دسترسی و کیفیت ایل‌راه‌ها	زیرساخت‌های گردشگری	شرایط مناسب جغرافیایی	جمعیت مراکز عشایری	تنوع جاذبه‌ها	پذیرش گردشگران	شرایط اقتصادی عشایر	وجود آب و برق	تعامل با دولت
۰/۲۴۶۳	۰/۱۱۶۳	۰/۱۴۴۶	۰/۰۵۴۳	۰/۱۱۱۷	۰/۰۹۶۸	۰/۰۶۹۹	۰/۰۷۵۴	۰/۰۸۴۷	
+	+	+	+	+	+	+	+	+	
۲/۲۹۱۷	۲/۴۱۶۷	۲/۶۲۵	۲/۱۶۶۷	۲/۸۷۵	۲/۵۸۳۳	۲/۲۵	۲	۲/۳۳۳۳	
۱/۸۷۵	۲	۲/۴۵۸۳	۱/۷۹۱۷	۲/۵۸۳۳	۲/۵۴۱۷	۲/۱۲۵	۱/۶۶۶۷	۲/۱۲۵	
۱/۹۱۶۷	۲/۰۴۱۷	۲/۳۷۵	۲/۰۸۳۳	۲/۵۴۱۷	۲/۵	۲/۰۸۳۳	۱/۷۰۸۳	۲/۲۰۸۳	
۱/۶۶۶۷	۱/۸۷۵	۲/۱۲۵	۲/۰۸۳۳	۲/۲۵	۲/۱۲۵	۲/۱۲۵	۱/۵۸۳۳	۲	
۱/۴۵۸۳	۱/۷۵	۲/۰۴۱۷	۱/۹۱۶۷	۲/۲۵	۲/۰۸۳۳	۲/۱۲۵	۱/۵	۱/۸۳۳۳	
۱/۸۳۳۳	۲/۰۸۳۳	۲/۰۸۳۳	۲/۰۸۳۳	۲/۲۵	۲/۱۶۶۷	۲/۱۲۵	۱/۵۴۱۷	۲	
۱/۹۱۶۷	۲/۰۴۱۷	۲/۱۲۵	۱/۹۵۸۳	۲/۲۵	۲/۳۳۳۳	۲/۲۵	۱/۷۰۸۳	۱/۹۱۶۷	
۱/۴۵۸۳	۱/۷۵	۱/۸۳۳۳	۱/۶۶۶۷	۲/۱۶۶۷	۲/۰۸۳۳	۲/۱۶۶۷	۱/۵	۱/۸۷۵	
۱/۴۱۶۷	۱/۷۵	۱/۹۱۶۷	۱/۷۹۱۷	۲/۱۲۵	۲/۰۴۱۷	۲/۱۲۵	۱/۵۴۱۷	۱/۸۳۳۳	
۱/۶۶۶۷	۱/۸۷۵	۲/۰۸۳۳	۱/۸۷۵	۲/۲۰۸۳	۲/۱۲۵	۲/۱۲۵	۱/۶۲۵	۱/۹۵۸۳	
۱/۷۰۸۳	۱/۸۳۳۳	۲/۰۴۱۷	۱/۹۵۸۳	۲/۲۵	۲/۱۶۶۷	۲/۲۵	۱/۶۲۵	۱/۸۷۵	
۱/۸۳۳۳	۱/۷۹۱۷	۲/۱۶۶۷	۲/۱۶۶۷	۱/۷۵	۲/۱۲۵	۲/۱۲۵	۱/۶۶۶۷	۱/۹۵۸۳	

گزینه ۱۲ (فسیجان)

۱/۹۵۸۳	۱/۵۸۳۳	۱/۸۳۳۳	۲	۲/۰۸۳۳	۱/۸۳۳۳	۱/۹۵۸۳	۱/۷۵	۱/۵۸۳۳	گزینه ۱۳ (چپق‌لو)
۱/۷۹۱۷	۱/۴۵۸۳	۱/۸۷۵	۲/۱۲۵	۲/۰۸۳۳	۱/۹۵۸۳	۱/۹۱۶۷	۱/۷۵	۱/۶۲۵	گزینه ۱۴ (چیچک‌لو)
۱/۸۳۳۳	۱/۶۲۵	۱/۸۷۵	۲/۰۴۱۷	۲/۰۸۳۳	۱/۹۵۸۳	۱/۸۳۳۳	۱/۷۵	۱/۵	گزینه ۱۵ (دره‌باغ)
۱/۷۹۱۷	۱/۵	۱/۸۷۵	۲/۰۸۳۳	۲/۱۶۶۷	۱/۹۱۶۷	۱/۹۱۶۷	۱/۷۵	۱/۵۴۱۷	گزینه ۱۶ (شهرستانه)
۱/۷۹۱۷	۱/۵	۱/۷۹۱۷	۲/۱۲۵	۲/۱۲۵	۱/۸۷۵	۱/۸۷۵	۱/۸۳۳۳	۱/۵۸۳۳	گزینه ۱۷ (گشانی)
۱/۷۵	۱/۵۸۳۳	۱/۷۵	۲/۰۴۱۷	۲/۰۸۳۳	۱/۹۱۶۷	۱/۹۵۸۳	۱/۸۷۵	۱/۵۸۳۳	گزینه ۱۸ (آرتیمانی)
۱/۸۷۵	۱/۵۴۱۷	۱/۷۹۱۷	۲	۲/۱۶۶۷	۱/۹۵۸۳	۲	۱/۷۹۱۷	۱/۴۱۶۷	گزینه ۱۹ (سرابی)

همانطور که نتایج نشان می‌دهد معیار "دسترسی و کیفیت ایل‌راه‌ها" در گزینه ۱ (سراب گیان) با وزن (۲,۲۹)، در معیار دوم "زیرساخت‌های گردشگری" در گزینه ۱ (سراب گیان) با وزن (۲,۴۲)، در معیار سوم "شرایط مناسب جغرافیایی" در گزینه ۱ (سراب گیان) با وزن (۲,۶۲)، در معیار چهارم "جمعیت مراکز عشایری" در گزینه ۱ (سراب گیان) با وزن (۲,۱۶)، در معیار پنجم "تنوع جاذبه‌ها" در گزینه ۱ (سراب گیان) با وزن (۲,۸۷)، در معیار ششم "پذیرش گردشگران" در گزینه ۱ (سراب گیان) با وزن (۲,۵۸)، در معیار هفتم "شرایط اقتصادی عشایر منطقه" در گزینه ۱ (سراب گیان) با وزن (۲,۲۵)، در معیار هشتم "وجود آب و برق" در گزینه ۱ (سراب گیان) با وزن (۲)، در معیار نهم "تعامل با دولت" در گزینه ۱ (سراب گیان) با وزن (۲,۳۳)، بیشترین وزن را به خود اختصاص داده است.



شکل ۲. نمودار مقایسه گزینه‌ها

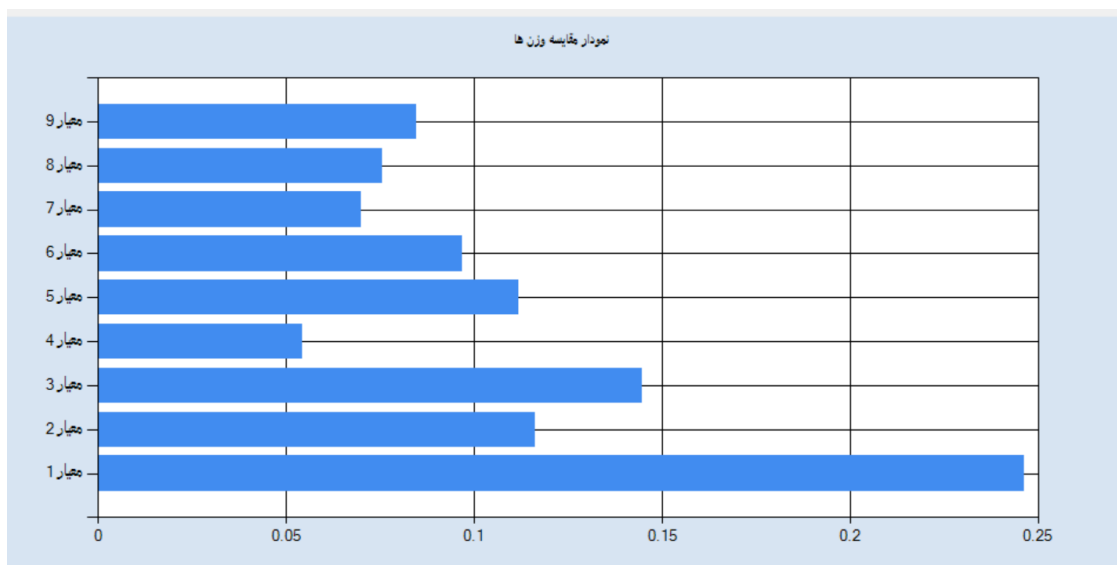
راه حل ایده‌آل مثبت و منفی

- تعیین فاصله  $i$  امین گزینه از گزینه ایده‌آل (بالاترین عملکرد هر شاخص) با علامت  $A+$  و تعیین فاصله  $i$  امین گزینه حداقل (پایین‌ترین عملکرد هر شاخص) با علامت  $A-$

جدول ۴. حالت‌های ایده‌آل مثبت و منفی هر معیار

راه حل بهبهینه	معیار ۱	معیار ۲	معیار ۳	معیار ۴	معیار ۵	معیار ۶	معیار ۷	معیار ۸	معیار ۹
مثبت $A+$	۰/۰۷۵۱	۰/۰۳۳۵	۰/۰۴۰۹	۰/۰۱۳۷	۰/۰۳۱۹	۰/۰۲۵۸	۰/۰۱۸۶	۰/۰۲۱	۰/۰۲۲۹
منفی $A-$	۰/۰۴۶۴	۰/۰۲۳۷	۰/۰۲۸۶	۰/۰۱۰۶	۰/۰۲۳۱	۰/۰۲	۰/۰۱۴۱	۰/۰۱۵۳	۰/۰۱۷۱

براین اساس، گزینه برتر، کمترین فاصله را از راه حل ایده‌آل مثبت و بیشترین فاصله را از راه حل ایده‌آل منفی خواهد داشت (کاوالارو، ۲۰۱۰). همانطور که در جدول ۲ نشان داده است، "معیار دسترسی و کیفیت ایل‌راه‌ها (۱)" و "شرایط مناسب جغرافیایی (۳)" و "زیرساخت‌های گردشگری (۲)" به عنوان شاخص مثبت بیشترین میزان تاثیر را بر شناسایی و اولویت‌بندی مرکز گردشگری عشایری منطقه دارا می‌باشند.



شکل ۳. نمودار مقایسه وزن معیارها

### تعیین گزینه نزدیک به ایده‌آل

رتبه‌بندی گزینه‌ها: وزن هر معیار از مجموع وزن شاخص‌های آن بدست می‌آید و برای اولویت‌بندی معیارها از میانگین وزن نهایی به کمک تاپسیس وزن نهایی معیارها را تعیین و سپس اولویت‌بندی می‌گردد. رتبه‌بندی بر اساس میزان آن همواره بین صفر و یک می‌باشد، عدد ۱ نشان دهنده بالاترین رتبه و عدد صفر نشان‌دهنده کمترین رتبه در مجموعه می‌باشد (نسترن و همکاران، ۱۳۸۹). نتایج نهایی حاصل از اعمال وزن‌ها و محاسبه مقدار نزدیکی گزینه‌ها به راه حل ایده‌آل در جدول (۵) ارائه شده است.

جدول ۵. اندازه فاصله و رتبه‌بندی مناطق شناسایی شده

رتبه	نتیجه (ضریب نزدیکی به راه حل ایده‌آل)	منطقه	منفی	مثبت	اندازه فاصله
۱	۱	سراب گیان	۰/۰۳۵۷	۰	گزینه ۱
۳	۰.۵۶۱۸	سراب فارسین	۰/۰۲۰۷	۰/۰۱۶۱	گزینه ۲
۲	۰.۵۸۹۷	گاماسیاب	۰/۰۲۱۳	۰/۰۱۴۹	گزینه ۳
۸	۰.۳۰۱	سیمین ابرو	۰/۰۱۰۹	۰/۰۲۵۳	گزینه ۴
۱۵	۰.۱۲۴۵	ارزانفود	۰/۰۰۴۶	۰/۰۳۲۴	گزینه ۵
۵	۰.۴۳۱۴	گنجانمه	۰/۰۱۵۷	۰/۰۲۰۷	گزینه ۶
۴	۰.۵۰۳۵	تاریک دره	۰/۰۱۸۴	۰/۰۱۸۲	گزینه ۷
۱۹	۰.۰۶۴۴	موزلان	۰/۰۰۲۳	۰/۰۳۳۹	گزینه ۸
۲۰	۰.۰۶۰۴	خاکو	۰/۰۰۲۲	۰/۰۳۴۶	گزینه ۹
۹	۰.۲۸۱۵	وهنان	۰/۰۱۰۱	۰/۰۲۵۸	گزینه ۱۰
۷	۰.۳۰۶۷	حیدره قاضی خان	۰/۰۱۱	۰/۰۲۵	گزینه ۱۱
۶	۰.۴۱۱۴	فسیجان	۰/۰۱۵۱	۰/۰۲۱۷	گزینه ۱۲
۱۲	۰.۱۷۸۴	چیق لو	۰/۰۰۶۵	۰/۰۲۹۹	گزینه ۱۳
۱۰	۰.۲۰۳۳	چیچکلو	۰/۰۰۷۵	۰/۰۲۹۲	گزینه ۱۴

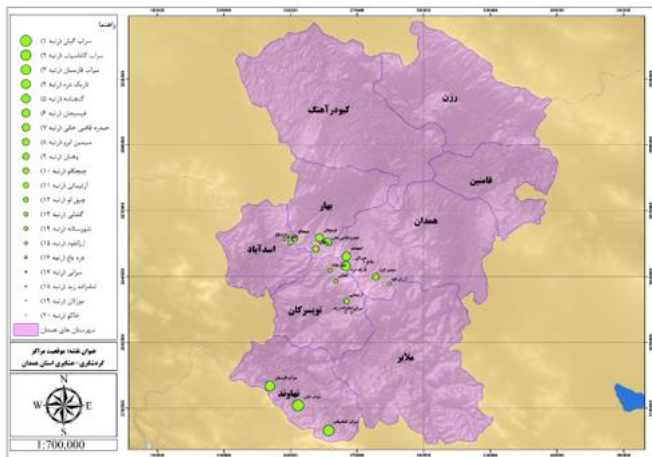
۱۶	۰.۱۱۲	دره باغ	۰/۰۰۴۱	۰/۰۳۲۷	گزینه ۱۵
۱۴	۰.۱۳۸۸	شهرستانه	۰/۰۰۰۵	۰/۰۳۱۱	گزینه ۱۶
۱۳	۰.۱۶۹۳	گشانی	۰/۰۰۶۱	۰/۰۳۰۱	گزینه ۱۷
۱۱	۰.۱۸۱۸	آرتیمانی	۰/۰۰۶۶	۰/۰۲۹۷	گزینه ۱۸
۱۷	۰.۱۰۲۹	سرابی	۰/۰۰۳۹	۰/۰۳۳۹	گزینه ۱۹
۱۸	۰.۰۷۸۱	امامزاده زید	۰/۰۰۲۹	۰/۰۳۳۷	گزینه ۲۰

همانطور که نتایج جدول ۶، نشان می‌دهد سراب گیان در شهرستان نهاوند با کمترین اندازه فاصله با راه‌حل ایده‌آل مثبت (۰) و بیشترین وزن و ضریب نزدیکی (۱)، اولویت اول از نظر معیارهای مورد بررسی در راه‌اندازی مرکز گردشگری عشایری شناسایی و انتخاب گردید.

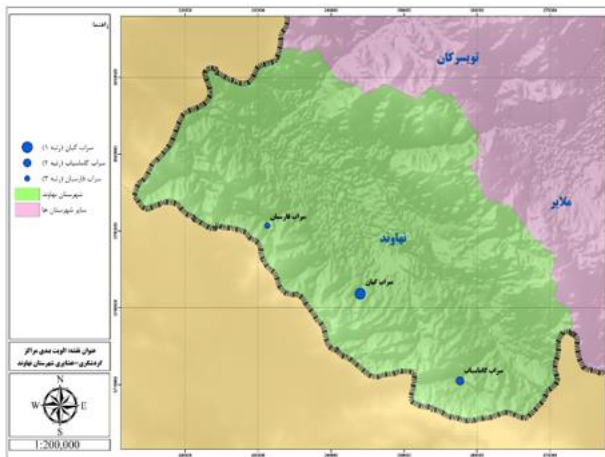
جدول ۶. رتبه‌بندی مراکز گردشگری عشایری استان همدان

رتبه	شهرستان	مرکز
۱	نهاوند	سراب گیان
۲	نهاوند	گاماسیاب
۳	نهاوند	سراب فارسبان
۴	همدان	تاریک دره
۵	همدان	گنجنامه
۶	بهار	فسیجان
۷	بهار	حیدره قاضی خان
۸	همدان	سیمین ابرو
۹	بهار	وهنان
۱۰	اسدآباد	چیچکلو
۱۱	تویسرکان	آرتیمانی
۱۲	اسدآباد	چیچق لو
۱۳	تویسرکان	گشانی
۱۴	تویسرکان	شهرستانه
۱۵	همدان	ارزانفود
۱۶	اسدآباد	دره باغ
۱۷	تویسرکان	سرابی
۱۸	تویسرکان	امامزاده زید
۱۹	همدان	موزلان
۲۰	همدان	خاکو

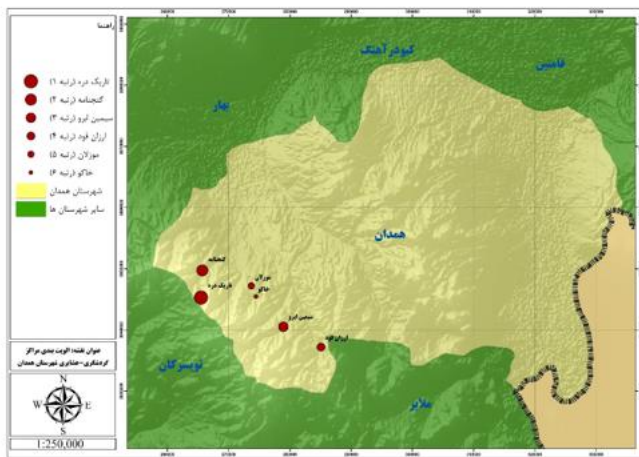
نقشه مراکز گردشگری عشایری منتخب در استان همدان: مناطق شناسایی شده جهت ایجاد مراکز گردشگری عشایری بر حسب شهرستان و مراکز مربوطه بر حسب زیست بوم عشایری در شکل ۴ نشان داده شده است.



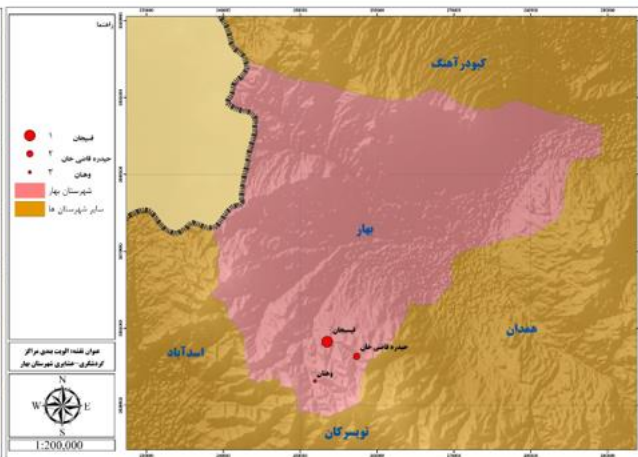
مراکز گردشگری عشایری منتخب در استان همدان



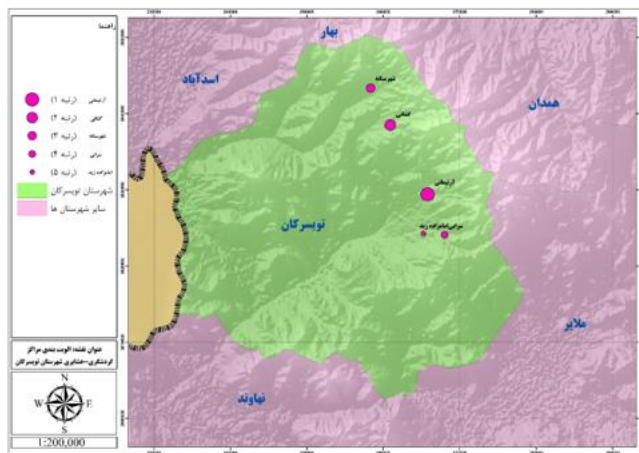
مراکز گردشگری عشایری منتخب در شهرستان نهاوند



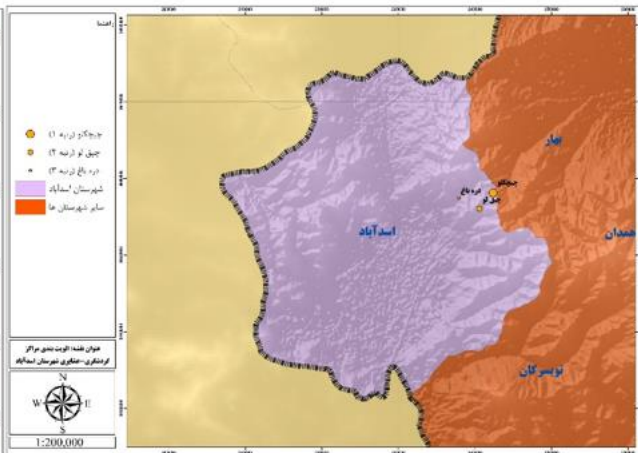
مراکز گردشگری عشایری منتخب در شهرستان همدان



مراکز گردشگری عشایری منتخب در شهرستان بهار



مراکز گردشگری عشایری منتخب در شهرستان توپسرکان



مراکز گردشگری عشایری منتخب در شهرستان اسدآباد

شکل ۴. شناسایی و مکان‌یابی مراکز گردشگری عشایری بر حسب شهرستان‌های استان همدان

## نتیجه‌گیری

نتایج نشان داد "معیار دسترسی و کیفیت ایل‌راه‌ها"، معیار "شرایط مناسب جغرافیایی" و معیار "زیرساخت‌های گردشگری" به ترتیب بیشترین میزان تاثیر مثبت را بر ایجاد مراکز گردشگری عشایری منطقه دارا می‌باشند.

بر اساس نتایج "معیار دسترسی و کیفیت ایل‌راه‌ها" اولین و مهمترین عامل تاثیرگذار بر ایجاد مراکز گردشگری عشایری منطقه می‌باشد. جاده‌ها و ایل‌راه‌ها یکی از اصلی‌ترین راه‌های ارتباطی و زیرساخت‌های توسعه محسوب می‌شوند؛ همچنان که در طول تاریخ ایل‌راه‌ها به عنوان مکان‌های عبور و مرور مناسب و مطمئن در جابه‌جایی‌ها و مهاجرت‌ها مورد توجه بوده است. در بحث گردشگری عشایر نیز یکی از مسائل مورد تاکید و توجه دسترسی به جاده‌ها و ایل‌ها برای گردشگران می‌باشد که هرچه این امر مهیا و مناسب باشد در جذب گردشگران و استفاده گردشگران از ایل‌های مطمئن و مناسب در استفاده از طبیعت و مناطق بکر تاثیرگذار خواهد بود. که نتایج این بخش با مطالعات پاشازاده و همکاران (۱۴۰۰)، رضایی (۱۳۹۷)، پور محمدی و محمودیان (۱۳۹۶)، فلاح تبار (۱۳۹۴) مورد مطالعه و هم‌راستا می‌باشد.

معیار "شرایط مناسب جغرافیایی" به عنوان دومین عامل مهم تاثیرگذار بر ایجاد مراکز گردشگری عشایری منطقه شناسایی شد. با توجه به استقرار عشایر در مناطق گوناگون کشور با شرایط آب و هوایی و جغرافیایی متفاوت فرصت مناسبی برای بهره‌برداری از این جاذبه‌ها و امکانات برای گردشگری عشایری فراهم می‌باشد. موقعیت جغرافیایی از نظر عشایر نیز مورد توجه و اهمیت قرار دارد، بطوریکه عشایر جهت دسترسی به آب، علوفه و مرتع بطور مداوم در حال جابه‌جایی هستند و عواملی نظیر ارتفاع، درجه حرارت و تغییرات آن، میزان کیفیت ریزش‌های جوی، نحوه و تراکم پوششی گیاهی و... در انتخاب منطقه مناسب تاثیرگذار می‌باشد. شرایط اقلیمی و جغرافیایی استان همدان چراگاه‌های طبیعی بسیار زیبا و متنوعی را در مناطق بیلاقی و قشلاقی ایجاد کرده است که فرصت و پتانسیل مناسبی در ایجاد گردشگری عشایری برای گردشگران فراهم ساخته است. تاثیر شرایط جغرافیایی با مطالعات وزیری و همکاران (۱۴۰۰)؛ حسین قلی پور و شاهپوندی (۱۳۹۵)، مردانی و زیاری (۱۳۹۴)؛ اسماعیل زاده و اسماعیل زاده (۱۳۹۳)؛ خدائیان و همکاران (۱۳۹۳) هم‌راستا می‌باشد.

معیار "زیرساخت‌های گردشگری" به عنوان سومین عامل تاثیرگذار بر ایجاد مراکز گردشگری عشایری منطقه شناسایی شد. توجه به زیرساخت‌های گردشگری به دلیل اینکه رابطه مستقیمی بین افزایش کمیّت و کیفیت زیرساخت‌ها و تعداد گردشگران وجود دارد، از اهمیت زیادی برخوردار است. منظور از زیرساخت‌های گردشگری، مجموعه تأسیسات و تجهیزات گردشگری است، که برای تهیه خدمات و ایجاد تسهیلات به کار برده می‌شوند. با توجه به اینکه استان همدان از شرایط مناسب گردشگری و به ویژه گردشگری عشایری برخوردار می‌باشد توجه و فراهم ساختن زیرساخت‌های لازم در انتخاب یک مقصد گردشگری عشایری اهمیت دارد. در همین راستا، ضرورت احداث زیرساخت‌ها و فراهم ساختن امکانات باید مورد توجه برنامه‌ریزان و مسئولان امر قرار گیرد. توجه به زیرساخت‌ها با مطالعات شهدادی و همکاران (۱۳۹۸)؛ نظم فر و محمدی (۱۳۹۸)؛ کریمی و همکاران (۱۳۹۸)؛ جعفری و همکاران (۱۳۹۷)؛ ایمانی طیبی و همکاران (۱۳۹۷)؛ عیسی لو و همکاران (۱۳۹۶)، مردانی و زیاری (۱۳۹۴) هم‌راستا می‌باشد.

نتایج نشان داد اولویت‌های شناسایی شده جهت ایجاد مراکز گردشگری عشایری در استان همدان اول شهرستان نهاوند (سراب گیان)، دوم شهرستان همدان (تاریک دره و گنجانمه) و سوم شهرستان بهار (فسیجان) می‌باشند. شناسایی این مراکز براساس شاخص‌ها و معیارهای لازم برای تعیین مناسب‌ترین مکان گردشگری در استان، با استفاده از مطالعات و مصاحبه با کارشناسان انجام گرفته است. برای این منظور ۹ شاخص شناسایی و تنظیم گردید که شامل: دسترسی و کیفیت ایل‌راه‌ها، زیرساخت‌های گردشگری، شرایط مناسب جغرافیایی، جمعیت مراکز عشایری، تنوع جاذبه‌ها، پذیرش گردشگران، شرایط اقتصادی عشایر، وجود آب و برق، تعامل با دولت می‌باشند. مطالعات متعددی به بررسی مکان‌های مناسب گردشگری پرداخته‌اند که ایجاد مراکز گردشگری را از ابعاد و شاخص‌های مختلفی مورد بررسی و ارزیابی قرار داده‌اند. از جمله انصاری و همکاران (۱۳۹۸) شاخص دسترسی به برق؛ رضایی (۱۳۹۷)، شاخص‌های جاذبه‌های گردشگری، ایل‌راه‌های عشایری، شبکه تلفن، شبکه سراسری برق؛ سیانیپار<sup>۱</sup> و همکاران (۲۰۲۲) معیارهای جاذبه‌های گردشگری و زیرساخت‌ها را مورد بررسی قرار داده‌اند، که با نتایج این مطالعه مشابهت دارد.

بنابراین لازم است جهت اجرایی شدن ایجاد مراکز گردشگری عشایری، دولت با همکاری و هماهنگی سازمان امور عشایری استان همدان شرایط و حمایت‌ها و بسترهای لازم را از طریق برگزاری جشنواره‌ها و برپایی سیاه‌چادرهای عشایر، اطلاع‌رسانی و تبلیغات فراهم سازد. همچنین

<sup>1</sup> Sianipar

با اجرای پروژه‌های زیرساختی و رفع مشکلات و کمبودهای عشایر استان به‌ویژه در زمینه دسترسی به زیرساخت‌ها و امکانات بهداشتی اقدامات عملی صورت پذیرد. مساله مهم در این زمینه آموزش، فرهنگ‌سازی و اطلاع‌رسانی در زمینه گردشگری عشایری استان می‌باشد که لازم است اجرای برنامه‌های آموزشی و توانمندسازی برای کارشناسان مربوطه به‌ویژه خود عشایر محلی مد نظر قرار بگیرد. جهت سرمایه‌گذاری برای ایجاد یک منطقه جدید گردشگری عشایری در مناطق نام برده لازم است ابتدا موانع و مشکلات از جمله موانع اداری و سازمانی و تسهیلات بانکی برطرف شده سپس به جذب سرمایه اقدام شود. در نهایت پیشنهاد می‌شود جهت اجرایی شدن ایجاد مراکز گردشگری عشایری در استان به بهبود کیفیت زندگی عشایر و تأمین بخشی از نیازها و امکانات بهداشتی و رفاهی عشایر، از قبیل تأمین پل‌های خورشیدی، تأمین حمام و سرویس بهداشتی توجه ویژه شود. از طرفی دولت می‌تواند با تسهیل سیاستگذاری‌ها، قوانین و مقررات مربوط به گردشگری عشایر، برنامه‌ریزی‌های مناسبی در جهت ایجاد مراکز گردشگری عشایری در استان داشته باشد. برای این منظور سیاست افزایش تسهیلات بانکی و تخصیص وام با بهره بانکی کم و با بازپرداخت بلندمدت به‌منظور ایجاد سایت‌های اکو توریسم در سطح استان توصیه می‌شود.

در نهایت محققین پس از انجام کار با محدودیت‌های مواجه بودند که بیان آن می‌تواند راهگشایی برای تحقیقات آتی و سایر محققان باشد. از جمله این محدودیت‌ها می‌توان بیان داشت که دسترسی به عشایر در سطح استان و استفاده از نظرات آنها در این تحقیق مغفول مانده است که در تحقیقات آتی پیشنهاد می‌شود نظرات عشایر را در زمینه مسایل و مشکلات ایجاد مراکز گردشگری عشایری مورد بررسی قرار بگیرد. همچنین پیشنهاد می‌شود مزیت‌های احداث اکوتوریسم در استان همدان از جنبه‌های مختلف اقتصادی، اجتماعی و زیست محیطی در راستای توسعه پایدار بررسی شود. نکته آخر استفاده از توان و پتانسیل بخش خصوصی و به ویژه سازمان‌های مردم‌نهاد در زمینه سرمایه‌گذاری و توسعه گردشگری عشایری است و در این زمینه لازم است با هماهنگی و همکاری بین بخش دولتی، خصوصی و سازمان‌های مردم‌نهاد در راستای تقویت و بهبود وضعیت گردشگری عشایری اقدامات لازم از جمله دعوت از گروه‌های مختلف و برگزاری نشست‌های مشترک و برنامه‌های رسانه‌ای اقدام شود.

## سپاسگزاری

مقاله حاضر بر گرفته از بخشی از نتایج یک طرح پژوهشی است که با کمک مالی اداره امور عشایر استان همدان انجام شده است. لذا نویسندگان بر خود لازم می‌دانند که از حمایت‌های مالی این اداره تشکر و قدردانی نمایند.

## منابع

- Ahmadi asl, F., momeni, D., atariyan, D., & moghimi, N. (2019). Studies on Eco-Camp location Using TOPSIS Method (Case Study: Tourism Areas in Lorestan Province). *Geography and Territorial Spatial Arrangement*, 9(33), 41-56. doi: 10.22111/gajj.2019.5079 (In Persian).
- Ansari V, Heydari G, Mojaverian S M, Rastgar S. (۲۰۱۹). Effect of nomadic tourism development on sustainable livelihoods indices (Case Study: Lar nomadic regions of Alborz Central). *pasture*. ۳۰۵-۲۹۴. (۲) ۱۳; (In Persian).
- Aslani, E., Shahriari, S. K., & Zabihi, H. (2020). Prioritization of Tourism Attractions of Yazd City based on Development Feasibility Analysis. *urban tourism*, 7(2), 19-35. doi: 10.22059/jut.2020.285790.688 (In Persian).
- Badri, Seyd Ali and Aristo, Yarihesar. (2009). The Site Selection of Tourism Sample Region Using AHP Method Case Study: kohgilooye va boyerahmad District. *Geographical Research*, 24(95), 55-84. (In Persian).
- Dehghani, Amin and Adeli Sardoi, Mohsen (2014). Measurement and evaluation of sustainability criteria in nomadic settlement centers (case study: nomadic settlement centers in Fars and Isfahan provinces). *Human settlement planning studies*, 10(32), 55-69.
- Fallah Tabar, Nasraleh. (2016). Organizing the abilities and capabilities of the nomads in the direction of sustainable security (with emphasis on the nomads of Sistan and Baluchistan). *Geography Quarterly (Regional Planning)*, 6(22), 101-111.
- Ghanbari, Siros., Rezaei, Samia and Mansouri Daneshvar, Mohammad R. A. (2014). Investigating factors affecting the development of nomadic tourism using the SWOT technique (case study: Il Bakhtiari). *Geographical Journal of Tourism Space*, Volume 3, Number 10, pp. 105-119. (In Persian).
- Halder, S., & Sarda, R. (2021 In press). Promoting Intangible Cultural Heritage (ICH) tourism: Strategy for socioeconomic development of snake charmers (India) through geoeducation, geotourism and geoconservation. *International Journal of Geoheritage and Parks*.

- Hamedan nomad affairs administration (1400). Introduction of the clans and clans of Hamadan province. <https://www.ashayer.ir/index.aspx?pageid=658>(in Persian).
- Imani Tayyebi, L. (2017). Identification of nomadic tourism characteristics to promote tourist's perceived experience (case study:Nomad of Qashqai), (Unpublished Master thesis). Art University of Esfahan, Faculty of Research Excellence in Art and Entrepreneurship, Department of Tourism and Museum, Esfahan, Iran.
- Kazimieh, Fatemeh, Sediqi, Hassan, and Chizari, Mohammad. (201۶). Prioritization of villages with tourist attractions in East Azarbaijan province using hierarchical AHP analysis. *Rural Development Strategies Quarterly*. Volume 3, Number 1. pp: 23-38. (In Persian).
- Khatibi, M. R., Fakhimzadeh. and Buzrajmehri, Kh. (2011). Feasibility of agricultural tourism in South Khorasan province using hierarchical analysis model. National agricultural conference of national production with the focus on soil preparation, Esfand, Qom. (In Persian).
- Najafipour, Amir Abbas and Balaghi Inalo, Siddiqa. (201۹). The role of nomadic tourism in the development of the tourism industry of Fars province (case study: Firouzabad city), the fourth international congress on the development of agriculture, natural resources, environment and tourism in Iran, Tabriz. (In Persian).
- Nastern, Mohin., Abolhasani, Farhanaz., Yazidi, Maleeha, (20۱۰). Application of TOPSIS technique in analyzing and prioritizing the sustainable development of urban areas, a case study: Urban areas of Isfahan, *Geography and Environmental Planning Magazine*, year 21, serial number 38, number 2. (In Persian).
- Nazmfar, Hossein and Mohammadi, Chenour. (20۱۹). Evaluation of infrastructure and tourist attractions in Oramanat region of Kermanshah province. *Spatial planning*. , 9(4), 43-66. doi: 10.22108/sppl.2019.114892.1338. (In Persian).
- Pashazadeh, Pasha., Rezal, Reza, Alizadeh, Hossein (1401).. A research on the burial sites of the Iron Age in Sablan slopes based on the field survey of Eilat Shahson, *Iran Archeology Journal*, 11(2), 117-134. [magiran.com/p2411594](http://magiran.com/p2411594)
- Pourmohammadi, Parisa, Mahmoudian, Azadeh. (2016). An overview of the ancient roads and paths of the western part of the Iranian plateau (Khavaran road crossing). *Elamology Studies*, 4(1), 118-138.
- Rezaee, P. (2019). Selection of Nomadic Tourism Sites (Case Study: Chaharmahal and Bakhtiari Province). *Journal of Studies of Human Settlements Planning*, 13(4), 951-969. (In Persian).
- Rezaei, Pejman (2017). Locating nomadic tourism sites using GIS and TOPSIS (case study: Chaharmahal and Bakhtiari). *Quarterly Journal of Human Settlements Planning Studies*. Volume 13, Number 4. pp: 969-951.
- Rokneddin Eftekari, A., Imani Taeibi, L., & Farhadi Uonaki, M. (2021). The Influential Factors in Experience-Based Tourism in Nomadic Areas (Case Study: Qashqai Tribes). *Journal of Rural Research*, 11(4), 712-727. doi: 10.22059/jrr.2019.284926.1376. (In Persian).
- Roknodin Eftekhari, Abdoreza, & Pourtaheri, Mehdi. (2012). The Role Of Typic Tourism Regions In The Nomad Areas Development (Case Study: Complex Of Recreation Tourist Sport Gangnameh Telecabin In Hamedan Province). *Tourism And Development*, 1(1), 59-75. Sid. <https://Sid.Ir/Paper/227686/En>. (In Persian).
- Shahdadi, Ali; Ghanbari, Yusuf; Salmanizadeh, Elham and Azare, Ali (2018). Feasibility assessment and location of nomadic ecocamps prone areas (case study: Wardasht village, Semiram city). *Scientific Research Quarterly of Geography (Regional Planning)*, Year 9, Number 3, pp. 293-306.
- Shahdadi, Ali; Ghanbari, Yusuf; Salmanizadeh, Elham and Azare, Ali. (201۹). Feasibility assessment and location of nomadic ecocamps prone areas (case study: Verdasht village, Semiram city). *Scientific Research Quarterly of Geography (Regional Planning)*, Year 9, Number 3, pp. 293-306. (In Persian).
- Shekari, F., Ziaee, M., Faghihi, A., & Jomehpour, M. (2022). Nomadic livelihood resilience through tourism. *Annals of tourism research empirical insights*, 3(1), 100034.
- Sianipar, R., Sitorus, N. B. . . and Juliana (2022) "Nomad Tourism Development Strategy in Super Priorities Tourism Destinations Labuan Bajo ", *Jurnal Mantik*, 6(3), pp. 3007-3017. Available at: <https://www.iocscience.org/ejournal/index.php/mantik/article/view/3025> (Accessed: 13December2023).
- Talinbayeri, S., Xu, H., Li, W. (2019). Impact of yurt tourism on labor division in nomadic Kazakh families. *Journal of Tourism and Cultural Change*, 17 (3), 339-355.
- Wani, S. A., Shaheen, F. A., & Wani, M. H. (2018). Cashmere producing smallholder nomads of Himalaya: Survival challenges of a system. *Small Ruminant Research*, 163, 45-50.
- Waziri, Mohaddeh., Nazaripour, Hamid and Hamidianpour, Mohsen. (۲۰۲۱). Evaluation of the geographical location of Lut desert ecotourism sites. The second international conference of Lut desert with a tourism approach, Zahedan. (In Persian).