

## شناسایی چالش‌ها و راهبردهای پایداری معیشت عشایر (مورد مطالعه: ایل کلهر تهران)

شبنم کشاورزملائی - دانشجوی دکتری جغرافیا و برنامه‌ریزی روستایی، گروه جغرافیای انسانی، دانشکده علوم جغرافیایی، دانشگاه خوارزمی، تهران، ایران.  
اصغر طهماسبی\* - استادیار گروه جغرافیای انسانی، دانشکده علوم جغرافیایی، دانشگاه خوارزمی، تهران، ایران.  
حامد قادرمرزی - دانشیار گروه جغرافیای انسانی، دانشکده علوم جغرافیایی، دانشگاه خوارزمی، تهران، ایران.

تاریخ دریافت: ۱۵ دی ۱۴۰۲

تاریخ پذیرش: ۳۱ اردیبهشت ۱۴۰۳

### چکیده

**مقدمه:** معیشت خانوارهای عشایری پویا بوده و می‌تواند نسبت به شرایط در حال تغییر انعطاف‌پذیری نشان دهد. در این راستا، خانوارها به منظور انعطاف‌پذیری بیشتر و حفظ پایداری معیشت خود در طول زمان، به منظور رفع چالش‌های پیش‌روی در معیشت پایدار راهبردها را انتخاب و دنبال می‌کنند.

**هدف پژوهش:** هدف پژوهش حاضر، شناسایی چالش‌ها و راهبردهای پایداری معیشت عشایر مورد مطالعه ایل کلهر تهران است.

**روش‌شناسی تحقیق:** پژوهش حاضر از نظر هدف، کاربردی و دارای ماهیت تفسیری و تحلیلی و از لحاظ روش در گروه پژوهش‌های کیفی و کمی قرار دارد. به منظور تجزیه و تحلیل اطلاعات از روش‌های گراند تئوری و دلفی و مدل DEMATEL استفاده شده است.

**قلمرو جغرافیایی پژوهش:** قلمرو جغرافیایی پژوهش حاضر ایل کلهر تهران در روستای مسگرآباد است.

**یافته‌ها و بحث:** نتایج نشان داد؛ چالش‌های (ناپایداری مراتع، مصلحت‌اندیشی‌های نادرست، رویکرد متمرکز، چالش‌های نهادی و ساختاری، نبود ظرفیت‌های مستمر فروش محصولات، تغییرات کاربری اراضی، ضعف خودباوری در بین عشایر و کهنسال بودن جامعه عشایر) از دل واحدهای معنایی استخراج شد. در ادامه نیز به منظور رفع چالش‌ها، راهبردهای (توسعه امکانات تولیدی، استعدادیابی منطقه و اسکان ایل کلهر با فراهم نمودن امکانات، مالی و اعتباری، مدیریت هماهنگ و یکپارچه، تاب-آوری اقتصادی، حکمروایی خوب) استخراج شد. در نهایت نتایج نشان داد؛ راهبردهای (استعدادیابی منطقه و اسکان ایل کلهر با فراهم نمودن امکانات، مدیریت هماهنگ و یکپارچه، تاب‌آوری اقتصادی، حکمروایی خوب) با مقدار EI مثبت؛ به عنوان راهبردهای تاثیرگذار تعیین شدند و راهبردهای (امکانات مالی و اعتباری و توسعه امکانات تولیدی) با مقدار EI منفی؛ به عنوان راهبردهای تاثیرپذیر تعیین شدند، همچنین از بین راهبردهای تاثیرگذار، به ترتیب: استعدادیابی منطقه و اسکان ایل کلهر با فراهم نمودن امکانات؛ بیشترین و راهبرد حکمروایی خوب؛ کمترین میزان تاثیرگذاری را بر معیشت پایدار عشایر ایل کلهر تهران به خود اختصاص داده‌اند.

**نتایج:** با شناسایی چالش‌ها و راهبردهای پایداری معیشت در جوامع عشایری کلهر تهران، بخشی از الزامات شناخت آینده این جوامع ترسیم می‌گردد، در واقع با شناسایی چالش‌ها، عشایر این منطقه به سمت راهبردهای مناسب‌تر هدایت می‌گردند به طوری که معیشت پایدار آنان تضمین می‌شود و آنان را در برابر اختلال‌های بیرونی، مانند تغییرپذیری‌های اقلیم و شرایط نامساعد زیست‌محیطی مقاوم می‌سازد.

**کلیدواژه‌ها:** چالش‌ها و راهبردها، پایداری، معیشت عشایر، ایل کلهر، تهران.

## مقدمه

امروزه که جامعه جهانی به لحاظ پیچیدگی پدیده‌های اجتماعی و اقتصادی با سرعت غیر قابل‌کنترلی در مسیر تکامل خود قرار دارد و هر روز تغییر و تحولات گوناگونی در جوامع بشری رخ می‌دهد، جامعه عشایری نمی‌تواند از روند این تغییرات دور مانده و به زندگی خود ادامه دهد. بنابراین متاثر از جریان تغییر و تحولات اجتماعی و اقتصادی، سیاسی و فرهنگی جامعه ملی، جمعیت و جوامع عشایری در زمینه‌های مختلف مانند وضعیت کوچ و استقرار، نوع مسکن و سکونتگاه، برخورداری از امکانات عمرانی و خدماتی، وضعیت بهره‌برداری‌های دامی و زراعی دستخوش دگرگونی‌هایی شده و ساختار اقتصادی، اجتماعی و الگوی سنتی تحرک مکانی آنها متحول شده است و جمع این ناپایداری‌ها با ظرفیت‌های سهل‌الوصول اما بی‌ریشه زندگی معاصر، جوامع مذکور را مجبور به ترک و تبدیل زندگی کوچ‌نشینی به انواع دیگر زندگی از جمله یکجانشینی کرده است (طهماسبی و همکاران، ۱۳۹۴، ۶۸). اما در حال حاضر یکی از بزرگ‌ترین چالش‌های برنامه‌ریزی در جوامع انسانی، به ویژه جوامع عشایری که کانون تمرکز فقرا در کشورهای در حال توسعه‌اند، تامین معیشت است (نزاید، ۲۰۰۲)؛ زیرا در برخی از موارد بهره‌برداری‌های بی‌رویه و غیراصولی و در موارد دیگر، عدم بهره‌وری مناسب در بهره‌برداری از منابع موجود (مانند آب، خاک و غیره) سبب مشکلات معیشتی و ایجاد ناپایداری‌هایی در محیط به عنوان منبع اصلی معیشت شده است (سجاسی قیداری و همکاران، ۱۳۹۵). بی‌شک اگر به تنوع-بخشی و پایداری معیشت جوامع عشایری پرداخته نشود، امنیت غذایی سایر اقشار جامعه نیز به خطر خواهد افتاد، لذا برای تحقق این امر نیازمند حرکت سریع از الگوی معیشتی سنتی به الگوهای معیشتی پایدار است که متناسب با نیازهای جامعه امروزی و ظرفیت‌های محیطی باشد (سجاسی قیداری و همکاران، ۱۳۹۵، ۱۵).

بر این اساس، معیشت خانوارهای عشایری پویا بوده و می‌تواند نسبت به شرایط در حال تغییر انعطاف‌پذیری نشان دهد. بنابراین، خانوارها به منظور انعطاف‌پذیری بیشتر و حفظ پایداری معیشت خود در طول زمان بنا بر ترکیب دارایی‌ها و عامل‌های زمینه‌ای و تنش‌های بیرونی شامل تغییرپذیری‌های اقلیمی و شرایط زیست محیطی، به منظور رفع چالش‌های پیش‌روی در معیشت پایدار راهبردها را انتخاب و دنبال می‌کنند (Jiao et al, 2017) در این راستا، سه مفهوم کلیدی وجود دارد (Fang et al, 2014)، که برای تجزیه و تحلیل راهبردهای معیشتی عشایر و تعیین‌کننده‌های آن ضروری است. نخست، معیشت است، که در حقیقت ظرفیت عشایر برای حفظ زندگی خود است، با ظرفیت‌ها، دارایی‌ها و فعالیت‌های مورد نیاز است، تا آنها بتوانند زندگی کنند (Hua et al, 2017). دوم، دارایی‌های معیشتی یا سرمایه‌ها به منابع پایه و اصلی یک جامعه و گروه‌های مختلف خانوار نسبت داده می‌شود و به سرمایه‌های انسانی، طبیعی و ... قابل‌جداسازی است (Fang et al, 2014). سوم، راهبردهای معیشتی است، که دامنه و ترکیب فعالیت‌ها و انتخاب‌هایی است که افراد به منظور رسیدن به هدف‌های معیشتی خود انجام می‌دهند (FAO, 2005, He et al, 2013). در حقیقت عشایر با استفاده از دارایی‌های معیشتی به منظور رسیدن به هدف‌های معیشتی، به انتخاب راهبرد معیشتی و حل چالش‌ها می‌پردازند. در این بین، انتخاب ترکیب فعالیت‌ها به سرمایه‌های معیشتی وابسته است. در واقع، دارایی‌های معیشتی امکانات لازم را برای رسیدن خانوارهای عشایر به هدف‌های معیشتی به صورت درآمد بالاتر، رفاه و پایداری زیست-محیطی را فراهم می‌سازند (Van den Berg, 200). به عبارت دیگر، راهبرد معیشتی می‌تواند به عنوان ابزاری برای رویارویی با اختلال-های بیرونی و حفظ توانمندی معیشتی در بین خانوارهای عشایر در نظر گرفته شود (Chambers & Conway, 1992, Ellis, 1998).

در این راستا، ایل کلهر که یکی از شعب اصلی ایل‌های کرد ایران و از کهن‌ترین طوایف غرب ایران می‌باشند، در روستای مسگرآباد تهران مستقر می‌باشند، روستای مسگرآباد یکی از روستاهای مرکزی استان تهران که از سال ۱۳۹۳ تا ۱۳۹۷ به یکی از محلات تهران در منطقه ۱۵ تبدیل شده، که اهالی این محل اکثراً از کردهای کرمانشاه می‌باشند که توسط آقا محمدخان قاجار از کرمانشاه به قم، آمل و همچنین تهران تبعید شدند. مسگرآباد از سه طرف توسط کوه محصور شده و تنها از سمت غرب راه ارتباطی دارد. آب و هوا در این منطقه تابع شرایط جوی کوهپایه‌ای نواحی خشک و گرم است و به دلیل دور بودن از مرکز شهر، از نظر پاکیزگی هوا در رتبه‌ای بهتر از تهران قرار دارد، و بر این اساس فشلاق بسیاری از عشایر کلهر می‌باشد. در سال‌های اخیر به دلیل عوامل اقتصادی، کشاورزی، دامداری، شغلی، روابط اجتماعی و کاهش مشارکت اقتصادی، فقر در بین جامعه عشایر کلهر تهران رواج یافته، که همین مساله معیشت خانوار عشایری را مورد تهدید قرار داده است. با توجه به فقر شدید، به خطر افتادن معیشت عشایر، ناتوانی اقتصاد عشایر که منجر به افزایش آسیب‌پذیری این قشر می‌شود، ناامنی غذایی، استفاده بی‌رویه از منابع طبیعی، کاهش رفاه و درآمد خانوار؛ مهاجرت نیروی کار به شهرها را به همراه داشته است. بر این اساس، اهمیت توجه به پایداری معیشت عشایر که یکی از ارکان دستیابی به توسعه پایدار است، ضروری به نظر می‌رسد. در این بین لازم است برای ایجاد تغییرات

مطلوب و رسیدن به آینده دلخواه عشایر در توسعه و به ویژه در بحث معیشت پایدار، چالش‌ها و راهبردهای معیشت پایدار عشایر مورد شناسایی قرار گیرد. بر این اساس، با شناسایی چالش‌ها و راهبردهای پایداری معیشت در جوامع عشایری کلهر تهران، بخشی از الزامات شناخت آینده این جوامع ترسیم گردد، تا با شناسایی چالش‌ها، عشایر این منطقه را به سمت راهبردهای مناسب‌تر هدایت کرد به طوری که معیشت پایدار آنان را تضمین کند و آنان را در برابر اختلال‌های بیرونی، مانند تغییرپذیری‌های اقلیم و شرایط نامساعد زیست‌محیطی مقاوم سازد. از این رو با توجه به اهمیت این موضوع، پژوهش حاضر به دنبال شناسایی چالش‌ها و راهبردهای معیشت پایدار عشایر ایل کلهر تهران است.

رهیافت معیشت پایدار در طول سال‌های گذشته، بهترین روش برای پرداختن به مسایل فقر و توانمندسازی فقرا بوده است (Phillips and Potter, 2003, 167, Darden et al, 2002)، پیام اصلی این رهیافت این است که معیشت مردمان فقیر باید مرکز هر راهبردی برای کاهش فقر باشد، این رهیافت بر یکسری از اصول هدایتی برنامه‌ریزی شده و راه متفاوتی از فکر کردن درباره برتری و حق تقدم در توسعه را ترسیم می‌کنند. این رهیافت مردم را محور توسعه قرار می‌دهد و مردمان فقیر را توانمند می‌سازد تا خودشان در تعیین و پیدا کردن برتری‌های معیشتی‌شان شرکت کنند (Adger, 2010, 275, Leary et al, 2008, UNDP, 2007, Olsson et al, 2004, Quinn et al, 2011). اساس توسعه انسانی و توسعه اقتصادی بر معیشت استوار است، معیشت شامل همه کارهایی است که افراد انجام می‌دهند تا گذران زندگی کنند (Helmor and Sing, 2001, 1-128). امروزه، این مسئله آشکار شده که لازمه رسیدن به توسعه، توجه به قشر فقیر و آسیب‌دیده، به عنوان بخش پایه است، در این راستا یکی از راه‌های ناگزیر پیشرفت و جلوگیری از افزایش فقر در جامعه عشایری، توجه به وضعیت معیشتی آنها است.

زندگی عشایری دارای پیشینه تاریخی بسیار طولانی در ایران بوده و یکی از اولین حرفه‌های بشر است که قدمت آن قبل از کشاورزی است (Ebrahim, 1984). در این بین، جامعه عشایر کشور ۲ درصد از کل جمعیت کشور را تشکیل می‌دهند و نقش مهمی در اقتصاد ملی دارند (SCI, 2008)، و از حدود ۹۰ میلیون راس دام موجود در کشور، ۲۳ میلیون راس در اختیار عشایر است که سالانه بخش زیادی تولید گوشت قرمز و سایر محصولات دامی از طریق این قشر مولد وارد بازار مصرف کشور می‌شود (Sydzadeh and Rezai, 2013). در این راستا، رویکرد معیشت پایدار به عنوان یکی از رویکردهای جدید توسعه پایدار و شیوه‌ای برای اندیشیدن و تلاش برای دستیابی به توسعه، در اواخر دهه ۱۹۸۰ با هدف پیشرفت و در جهت فقرزدایی از اجتماعات به وجود آمد (سجاسی قیداری و همکاران، ۱۳۹۵، ۲۱۵-۱۹۷). معیشت پایدار رویکرد غیربخشی، جامع و مردم محور (Carney, 2012, Morse, 2013, 15-60)، و منطبق با واقعیت مشارکتی است که با توانمندسازی مردم ظرفیت معیشتی آنها را تقویت می‌کند (Scoones, 2009, 171-196). در این رویکرد بیان می‌دارد معیشت زمانی می‌تواند به پایداری برسد که بتواند خود را با تغییرات و فشارها مطابقت دهد بدون اینکه به منابع طبیعی آسیبی وارد سازد، لذا مفهوم معیشت پایدار در دهه‌های اخیر در بحث‌های مدیریت پایدار منابع وارد شده است و بیان‌کننده تضمین حفظ و بهبود کیفیت زندگی ساکنین است (Allison and Ellis, 2001, 377-388, Thuo, 2013, Rigg, 2006, 180-202, Kusiluka et al, 2011). نقش تاثیرگذاری که معیشت پایدار در زندگی خانوار عشایری دارد، همچنین عدم توانایی برآورده ساختن نیازهای اولیه زندگی که ناشی از نبود یک معاش پایدار است، توجه به این موضوع از ضروریات است. با این وجود، معیشت پایدار خانوارهای مختلف که در جوامع مشابه زندگی می‌کنند، توجه کافی نشده است (Wang et al, 2016, 122-131).

این رویکرد مبتنی بر پنج نوع دارایی معیشتی که به عنوان عوامل درونی شناخته می‌شوند، ساختارها و فرایندهای در حال تحول، آسیب‌پذیری‌ها، نتایج معیشتی، استراتژی‌ها و یا فعالیت‌های معیشتی که به عنوان عوامل بیرونی شناخته می‌شوند، شکل گرفته است (Serrat, 2009, Koeberlein, 2003, Mahdi et al, 2008). تاکنون پنج دسته از دارایی‌های سرمایه‌ای شناسایی شده‌اند. پنج نوع دارایی معیشتی عبارت است از: سرمایه انسانی (مهارت، آموزش، سلامتی)، ۲- سرمایه فیزیکی (کالاهای سرمایه‌ای تولیدی، ساختمان‌ها، ابزار، جاده‌ها و ...)، ۳- سرمایه‌های مالی (پول، پس اندازها، دسترسی به وام و قرض)، ۴- سرمایه طبیعی (زمین، آب، درخت، دام و غیره)، ۵- سرمایه اجتماعی (شبکه‌ها و اتحادیه‌ها)، (Timalsina, 2007, Ellis, 2003). هر کدام از پنج دارایی معیشتی به همدیگر وابسته‌اند و ضمن داشتن مزایای مختلف، هر یک می‌تواند دیگر دارایی‌ها را کامل کند (Horsley, 2015). به علاوه هر دارایی در شرایط خاص می‌تواند جانشین دیگر دارایی‌ها بشود (DFID, 1999).

در چارچوب معیشت پایدار، ساختارها به مثابه سخت‌افزارهایی هستند که بخش‌های عمومی و خصوصی را در بر می‌گیرند. فرایندها از سیاست‌ها، قوانین و فرهنگ و نهادها تشکیل شده‌اند و بیشتر شبیه به نرم‌افزارهای سیستم هستند. ساختارها و فرایندهای دگرگون‌ساز، نقش‌های

مهمی را در شکل دادن به دارایی‌ها و نتایج معیشتی در درون سیستم معیشت پایدار ایفا می‌کنند. نهادها، سازمان‌ها و سیاست‌ها در شکل دادن به معیشت و در تمام سطوح، از خانواده تا عرصه‌های بین‌المللی و در تمامی حوزه‌ها از خصوصی‌ترین تا عمومی‌ترین نقش بسیار مهمی ایفا می‌کنند. ساختارهای هر دو سازمان خصوصی و عمومی که تنظیم و اجرای سیاست‌ها و ارائه خدمات را بر عهده دارند، بر معیشت تاثیر می‌گذارد (Timalsina, 2007). همچنین آسیب‌پذیری بیانی از ناامنی در رفاه افراد، خانواده و جامعه در رویارویی با تغییرات محیطی است. چارچوب مفهوم آسیب‌پذیری در معیشت، شامل فصلی بودن (نوسان قیمت‌ها و تولیدها، فرصت‌های شغلی)، شوک‌ها یا تکان‌های وارد شده ناگهانی (درگیری‌ها، جنگ، بیماری‌ها، سیل، طوفان، خشکسالی، آفت‌ها، زمین لرزه، آتش‌سوزی، سرقت)، و روندهای بحران‌زای پیش‌بینی شدنی (کمبودهای فصلی، افزایش جمعیت، کاهش حاصلخیزی خاک، آلودگی هوا) است (Chambers and Conway, 1992). فعالیت‌های معیشتی یا راهبردها، به ترکیبی از فعالیت‌ها و انتخاب‌هایی که مردم برای رسیدن به آرزوهای خود، در چارچوب دارایی، آسیب‌پذیری و منظمه-ای که در آن زندگی می‌کنند، اشاره می‌کند (CHF, 2005). در بسیاری از جوامع عشایری، بقا و یا بهبود زندگی مردمان عشایر، به دلیل تفاوت زیادی که در محیط زیست، شرایط موهبت و دارا بودن انرژی طبیعی، موقعیت جغرافیایی، سطح توسعه اقتصادی و غیره وجود دارد (Fan et al, 2011)، تنها با تکیه بر کشاورزی و دامداری امکان‌پذیر نیست، بلکه اتخاذ طیف وسیعی از راهبردهای معیشتی متنوع و هدف‌گرا بر اساس تفاوت منطقه‌ای لازم است (Thieme, 2006).

در این راستا، پیامدهای معیشتی، دستاوردها و خروجی‌ها اقدامات معیشتی است. پیامدها می‌تواند در ایجاد انگیزه و تعیین فعالیت‌ها کمک کند (CHF, 2005). نتایج همواره راهی برای ارزیابی پایداری معیشت هستند. نتایج معیشت پایدار برای جوامع عشایر نیز می‌تواند شامل درآمد بیشتر، افزایش رفاه زیستی، کاهش آسیب‌پذیری، کاهش نابرابری، بهبود امنیت غذایی، پایداری محیط زیست با استفاده پایدار از منابع طبیعی باشد، که باعث بهبود و ارزش و منزلت انسانی می‌گردد (Serrat, 2008).

از دیدگاه پژوهشگرانی از جمله جوان و حجت شمامی (۱۴۰۱)، مواردی از جمله: اقدامات لازم برای توسعه گردشگری عشایر، محصولات و تولیدات منحصر به فرد از سوی عشایر، فرهنگ ملموس و ناملموس عشایر، نیروی متخصص و بومی در بین عشایر برای توسعه گردشگری در رضوانشهر، از ظرفیت‌های مغفول مانده گردشگری در بین عشایر این شهرستان محسوب می‌شوند. از سوی دیگر، بهبود اقتصاد معیشتی و توسعه گردشگری در مناطق عشایری در گرو توجه به عوامل مختلف سببی و ایجابی است. همچنین توسعه گردشگری، تاب‌آوری معیشت عشایر را از طریق بهبود کیفیت چندکارکردی سرمایه‌های معیشتی و کاهش اتکای معیشت عشایر به دامپروری با تنوع بخشیدن به منابع درآمد، تقویت می‌کند (شکاری و همکاران، ۲۰۲۲، یوسفی و همکاران، ۲۰۲۲). هر چند بین روستاهای عشایر میزان برخورداری از دارایی معیشتی متفاوت است (سجاسی قیداری و همکاران، ۱۳۹۵). در این راستا، یکی از مهمترین نگاه کنشگری دولت در بهبود اقتصاد معیشتی و توسعه گردشگری است. از سوی دیگر، نقش سرمایه‌ی اجتماعی به مثابه عنصر قوام‌دهنده به ارتباطات اجتماعی نقش کلیدی و محوری دارد و در ارتباط با آن سرمایه‌ی نمادین مطرح می‌گردد که توسعه فعالیت‌های کارآفرینانه را تقویت خواهد کرد (نعمتی و همکاران، ۱۴۰۰). در همین راستا، نعیم‌آبادی و سلیمی سبحان (۱۴۰۰)، در زمینه واکاوی مولفه‌های سرمایه اجتماعی در تقویت تاب‌آوری خانوارهای عشایر در برابر خشکسالی به این نتایج دست یافتند، در بین مولفه‌های تاب‌آوری آمدگی و واکنش بالاترین و پایین‌ترین میزان را به خود اختصاص داده‌اند. همچنین بر اساس اطلاعات مشخص گردیده شد که میزان تاب‌آوری در بین خانوارهای عشایر در سطح متوسط قرار دارد، و در بین مولفه‌های سرمایه اجتماعی، اعتماد اجتماعی و عضویت در گروه‌های اجتماعی، بالاترین و پایین‌ترین میزان را به خود اختصاص داده‌اند.

مردم عشایر با بهره‌گیری از مجموعه‌ای از داشته‌های طبیعی، اجتماعی، انسانی، فیزیکی، دانش بومی و فرهنگی، راهبردهای متنوعی را برای نگهداری زیست بوم خود از دیرباز در پیش گرفته‌اند. اما هجوم پیامدهای منفی و عنصرهای مداخله‌گر، زندگی این الگوی پایدار را در زمان کنونی به خطر انداخته که نیازمند توجه جدی است (بارانی همکاران، ۱۳۹۷). بر این اساس مولفه‌هایی از جمله: شرکت‌ها در دوره‌های آموزشی و جلب هدفمند افراد خلاق در انجام پروژه، سطح تحصیلات (حسینی و همکاران، ۱۳۹۷)، شرایط علی (وابستگی بیشتر به بخش کشاورزی، جنگ و چالش‌های امنیتی و کارایی ضعیف بخش دامداری و طیور)، عوامل زمینه‌ای (ضعف در زیرساخت و خدمات، پایین بودن سطح آگاهی کشاورزان و تکانه‌های اقتصادی و مالی)، شرایط مداخله‌گر (فروش و بازاریابی محصولات کشاورزی، مسایل اجتماعی و هزینه‌های بالایی منابع مصرفی)، راهبردها (صنعتی‌سازی روستاها، استفاده از انرژی‌های خورشیدی، مقاوم‌سازی مساکن روستایی، اثربخشی عوامل تولید و پرورش طیور بومی در حیاط)، و پیامدها (ایجاد فرصت‌های شغلی متنوع، کاهش میزان وابستگی به بخش کشاورزی، کاهش هزینه‌های زندگی، تقویت صنایع دستی و بهبود روش‌های کسب درآمد) (کریمی دهکردی و میانی، ۱۴۰۰)، عوامل شخصیتی، اقتصادی، حمایتی/خدماتی و فرهنگی (احمدپور و همکاران، ۲۰۲۰)، راهبردهای خدمات‌دهی، کشاورزی و تنوع (غزالی و همکاران، ۲۰۲۳)، توانمندسازی روانشناختی (میرلطفی و ملاشاهی،

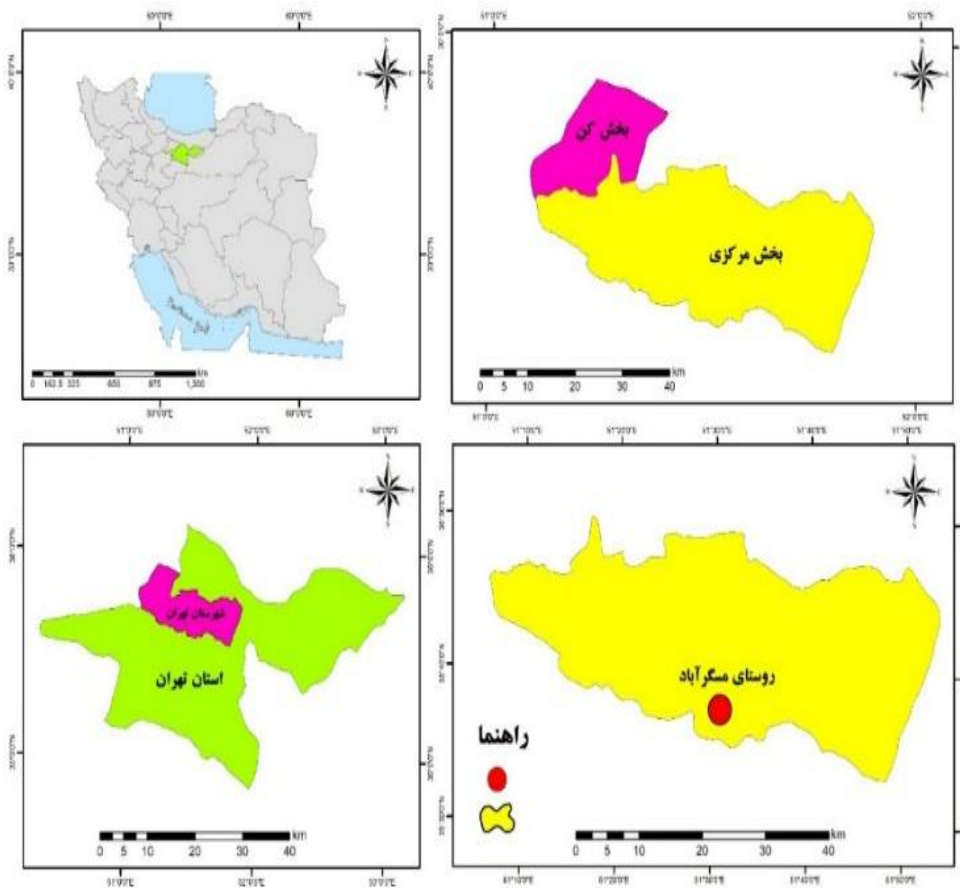
(۱۳۹۷)، مولفه‌های موثر در معیشت زیست بوم عشایر محسوب می‌شوند، و الگوی پایداری معیشت عشایر را ارمان می‌آورند. انایو (۲۰۱۲)، در مقاله‌ای با عنوان آیا اسکان عشایر یک راهبرد معیشت پایدار است؟ نتیجه گرفت که اسکان شرط لازم برای توسعه مناطق عشایری است، اما شرط کافی نیست. بر این اساس، مهمترین راهبردهای معیشتی برای عشایر اسکان یافته کسب درآمد از فعالیت‌های کارگری، رانندگی و کشاورزی و برای عشایر کوچرو کسب درآمد از فروش دام زنده و محصولات دامی است. همچنین مواردی از قبیل افزایش فرصت کاری درآمدزا، افزایش سطح درآمد و قدرت خرید خانوار اهمیت بیشتری در کاهش آسیب‌پذیری عشایر کوچرو دارند، و مواردی مانند: افزایش ساخت و آبادانی، امنیت در محل و انسجام و همبستگی بین خانواده‌ها، اهمیت بیشتری در کاهش آسیب‌پذیری عشایر اسکان یافته داشته‌اند (فرقانی و همکاران، ۱۴۰۱). از سوی دیگر، دانیز و همکاران (۲۰۲۲)، در خصوص شناسایی راهبردهای توسعه معیشت در منطقه آمازون برزیل سه دسته متفاوت راهبرد معیشتی از جمله: دامپروری محور، متنوع‌محور و راهبرد غیرکشاورزی محور را معرفی نموده است. همچنین بهانداری نیز در سال (۲۰۲۱)، در مطالعه خود به این نتایج دست یافت که وجود نیروی کار خانواده خصوصاً جوانان، دسترسی به زمین‌های حاصلخیز و مالکیت احشام مانع تصمیم برای تحول شبکه معیشت می‌گردد. در یک جمع‌بندی نهایی از پیشینه تحقیق می‌توان اینگونه مطرح نمود، که پژوهش حاضر از لحاظ (موضوعی)، با مطالعات صورت گرفته در سطح داخلی و خارجی به طور عام و به طور خاص (کلهر تهران)، تمایز دارد، و تحقیقات کمتری به شناسایی چالش‌ها و راهبردهای معیشت پایدار پرداخته شده است.

## روش پژوهش

پژوهش حاضر از نظر هدف؛ کاربردی و دارای ماهیت تفسیری و تحلیلی و از لحاظ روش در گروه پژوهش‌های کیفی و کمی قرار دارد. به منظور تجزیه و تحلیل اطلاعات از روش‌های گراند تئوری و دلفی و مدل DEMATEL استفاده شده است. روش گردآوری اطلاعات نیز به دو صورت (مطالعات اسنادی و کتابخانه‌ای) و (مصاحبه و پرسشنامه) بود، در این بین، در ابتدا از مصاحبه عمیق بدون ساختار مبتنی بر مطالعه اکتشافی بهره گرفته شد و مقوله‌های به دست آمده در فرایند ساخت نظریه زمینه‌ای، خط سیر داستانی از چالش‌ها و راهبردهای معیشت پایدار ایل کلهر تهران محسوب شدند. بر این اساس پس از شناسایی چالش‌های مطرح شده از سوی جوامع عشایر هر یک از آنها در قالب پرسشنامه منعکس شد و با استفاده از روش دلفی به میزان موافقت خبرگان در دو مرحله نظرسنجی پرداخته شد، سپس به بررسی راهبردها با استفاده از مدل تئوری زمینه‌ای پرداخته شد و در نهایت با مدل دیمتل به رتبه‌بندی و روابط علت و معلول هر یک از آنها پرداخته شد. جامعه آماری در پژوهش حاضر نیز شامل دو بخش است. بخش اول: شامل جامعه عشایر ایل کلهر در روستای (مسگرآباد) است که با استفاده از نمونه‌گیری هدفمند تعداد ۳۲ نفر انتخاب شدند. بخش دوم: متخصصان و نخبگان در حوزه‌های مطالعاتی (روستا و عشایر) بودند که با در نظر گرفتن نمونه‌گیری هدفمند تعداد ۲۰ نفر تعیین شدند.

## قله‌رو جغرافیایی پژوهش

موقعیت جغرافیایی روستای مسگرآباد در حد فاصل ۵۰ دقیقه و ۵۱ درجه تا ۵۳ دقیقه و ۵۱ درجه طول شرقی و ۳۳ دقیقه و ۳۵ درجه تا ۵۶ دقیقه و ۳۵ درجه عرض شمالی از نصف النهار گرینویچ واقع شده است. روستای مسگرآباد از شمال به کوه‌های مرتفع که به پارک جنگلی سرخ حصار وصل می‌گردد و از جنوب به قسمتی از بزرگراه امام رضا (ع) و پادگان سیاه کوه و از شرق به رشته کوه هایی که در انتها به منطقه حفاظت شده و پارک ملی خجیر وصل می‌گردد و از غرب با شهرک مسعودیه همسایه است. همچنین مساحت این روستا مساحتی بالغ بر ۳۸/۳ هکتار می‌باشد. در شکل (۱)، موقعیت جغرافیایی روستای مسگرآباد نسبت به استان و در سطح شهرستان مشخص شده است (ناحیه ۶ شهرداری منطقه ۱۵ تهران ۱۳۹۳).



شکل ۱. نقشه موقعیت منطقه مورد مطالعه

## یافته‌ها و بحث

### شناسایی چالش‌ها و راهبردهای معیشت پایدار عشایر کلهر تهران

در ابتدا به منظور شناسایی چالش‌های معیشت پایدار کلهر تهران، تعداد ۳۲ مصاحبه بین (۶۰ تا ۹۰ دقیقه) ضبط و یادداشت و در نهایت بلافاصله پیاده‌سازی شد. در مرحله اول پس از کدگذاری باز، مشخص شد که حدود (۳۰) واحد معنایی از دل مفاهیم استخراج شد. در نهایت واحدهای معنایی در قالب مقوله قرار گرفته‌اند. جدول (۱).

جدول ۱. چالش‌های معیشت پایدار عشایر ایل کلهر تهران

ردیف	مقوله	واحد معنایی
۱	ناپایداری مراتع	بهم خوردن تناسب بهره‌برداری از عرصه‌های منابع طبیعی با توان و ظرفیت آن‌ها کاهش کنترل و نظارت دولت در بهره‌برداری از مراتع افزایش تعداد دامداری‌ها صرف بر دامداری محض در بین عشایر عدم مشارکت عشایر در احیاء و حفاظت مراتع
۲	مصلحت‌اندیشی‌های نادرست	دخالت‌ها و اختلافات اداری سازمان‌ها در کاهش سطح مرتع صدور پروانه‌های چرا
۳	رویکرد متمرکز	بخشی بودن تصمیم‌ها، برنامه‌ریزی‌ها و مدیریت‌های مرتبط با منابع طبیعی و جامعه عشایر ایجاد طرح‌هایی از جمله اسکان خودجوش بدون تناسب با خصوصیات اجتماعی، اقتصادی و ... عشایر نبود نقش هدایت‌کننده دولت در ساماندهی زندگی عشایر

۴	چالش‌های نهادی و ساختاری	نبود راهکار مشارکتی توسعه برخاسته از شرایط محلی عشایر ساختار بخش‌نگری و وجود ساختار مدیریتی متمرکز عدم ارتباط منسجم و کارا بین سازمان‌های اجرایی در جهت پایداری معیشت عشایر اهمیت کانون‌های روستایی و شهری نسبت به عشایر عدم اعتقاد بعضی از تصمیم‌گیران و تصمیم‌سازان در ساختار برنامه‌ریزی کشور به امر توسعه معیشت عشایر
۵	نبود ظرفیت‌های مستمر فروش محصولات	ناقص بودن سطوح برنامه‌ریزی در کشور به دلیل نداشتن برنامه‌ریزی در سطح محلی نبود ظرفیت‌های مستمر فروش تولیدات دامی ضعف زیرساخت‌ها کمبود پنل خورشیدی
۶	تغییرات کاربری اراضی	وجود دلالت و واسطه‌گران در فروش محصولات عشایر تصرف روستاها از مراتع تبدیل زمین‌های تولیدی به مصرفی
۷	ضعف خودباوری در بین عشایر	همکاری کم عشایر در پیشگیری مشکلات معیشت با دیگران عدم اطلاع و آگاهی بین عشایر از واقعیت‌های محیطی باور نداشتن به توانایی خودشان برای حل مسائل عدم شناخت فرصت‌های موجود برای تنوع‌بخشیدن به منابع درآمدی در بین عشایر
۸	کهنسال بودن جامعه عشایر	خشکسالی‌های پی در پی شکاف بین امکانات موجود در جوامع عشایر با جامعه روستایی و عشایر جذابیت‌های سبک زندگی مدرن کسب سواد در بین جوانان عشایر

منبع: یافته‌های تحقیق، ۱۴۰۳

همانطور که در جدول (۱)، ملاحظه می‌شود، چالش‌های (ناپایداری مراتع، مصلحت‌اندیشی‌های نادرست، رویکرد متمرکز، چالش‌های نهادی و ساختاری، نبود ظرفیت‌های مستمر فروش محصولات، تغییرات کاربری اراضی، ضعف خودباوری در بین عشایر و کهنسال بودن جامعه عشایر) از دل واحدهای معنایی استخراج شد.

سپس به منظور میزان موافقت متخصصان نسبت به هر یک از چالش‌های شناسایی شده از سوی جامعه عشایر، از روش دلفی استفاده شد. بر این اساس؛ خبرگان از طریق متغیرهای کلامی (خیلی کم، کم، متوسط، زیاد و خیلی زیاد)، میزان موافقت خود را اظهار نمودند. از آنجا که خصوصیات متفاوت افراد با تعابیر ذهنی آنها نسبت به متغیرهای کیفی تاثیرگذار است، بنابراین با تعریف دامنه متغیرهای کیفی، خبرگان با ذهنیت یکسان به سؤال‌ها پاسخ می‌دهند. این عامل‌ها به شکل اعداد فازی مثلثی و اعداد فازی قطعی شده تعریف شدند. در این راستا، در ابتدا بعد از جمع‌آوری پرسشنامه‌ها؛ تعداد پاسخ‌های داده شده به هر چالش مورد شمارش و بررسی قرار گرفت که در نظرسنجی مرحله اول و دوم نتایج شمارش پاسخ‌های داده شده در جدول (۲) مطرح شده است.

جدول ۲. نتایج شمارش پاسخ‌های مرحله اول و دوم نظرسنجی

چالش‌های شناسایی شده	مراحل	فراوانی و درصد	خیلی زیاد	زیاد	متوسط	کم	خیلی کم
ناپایداری مراتع	مرحله اول	فراوانی	۱۹	۱۳	-	-	-
	درصد	۵۹/۳۷	۴۰/۶۲	-	-	-	
مصلحت‌اندیشی‌های نادرست	مرحله دوم	فراوانی	۲۵	۷	-	-	-
	درصد	۷۸/۱۲	۲۱/۸۷	-	-	-	
مصلحت‌اندیشی‌های نادرست	مرحله اول	فراوانی	۲۱	۱۰	۱	-	-
	درصد	۶۵/۶۲	۳۱/۲۵	۳/۱۲	-	-	
مصلحت‌اندیشی‌های نادرست	مرحله دوم	فراوانی	۲۴	۸	-	-	-
	درصد	۷۵/۰۰	۲۵/۰۰	-	-	-	
مصلحت‌اندیشی‌های نادرست	مرحله اول	فراوانی	۲۱	۱۱	-	-	-
	درصد	۷۵/۰۰	۲۵/۰۰	-	-	-	

-	-	-	۳۴/۳۷	۶۵/۶۲	درصد	رویکرد متمرکز
-	-	-	۷	۲۵	فراوانی	مرحله دوم
-	-	-	۲۱/۸۷	۷۸/۱۲	درصد	چالش‌های نهادی و ساختاری
-	-	۳	۹	۲۰	فراوانی	مرحله اول
-	-	۹/۳۷	۲۸/۱۲	۶۲/۵۰	درصد	نیود ظرفیت‌های مستمر فروش محصولات
-	-	۲	۵	۲۵	فراوانی	مرحله دوم
-	-	۶/۲۵	۱۵/۶۲	۷۸/۱۲	درصد	تغییرات کاربری اراضی
-	-	۳	۱۱	۱۸	فراوانی	مرحله اول
-	-	۹/۳۷	۳۴/۳۷	۵۶/۲۵	درصد	ضعف خودباوری در بین عشایر
-	-	-	۸	۲۴	فراوانی	مرحله دوم
-	-	-	۲۵/۰۰	۷۵/۰۰	درصد	کهنسال بودن جامعه عشایر
-	-	-	۸	۳۴	فراوانی	مرحله اول
-	-	-	۲۵/۰۰	۷۵/۰۰	درصد	تغییرات کاربری اراضی
-	-	-	۵	۲۷	فراوانی	مرحله دوم
-	-	-	۱۵/۶۲	۸۴/۳۷	درصد	چالش‌های شناسایی شده
-	-	-	۱۲	۲۰	فراوانی	مرحله اول
-	-	-	۳۷/۵۰	۶۲/۵۰	درصد	ناپایداری مراتع
-	-	-	۱۰	۲۲	فراوانی	مرحله دوم
-	-	-	۳۱/۲۵	۶۸/۷۵	درصد	مصلحت‌اندیشی‌های نادرست
-	-	۲	۵	۲۵	فراوانی	رویکرد متمرکز
-	-	۶/۲۵	۱۵/۶۲	۷۸/۱۲	درصد	چالش‌های نهادی و ساختاری
-	-	-	۶	۲۶	فراوانی	نیود ظرفیت‌های مستمر فروش محصولات
-	-	-	۱۸/۷۵	۸۱/۲۵	درصد	تغییرات کاربری اراضی

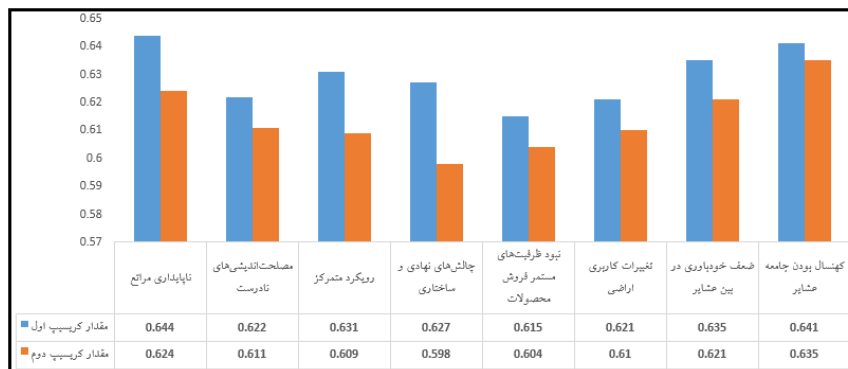
منبع: یافته‌های تحقیق، ۱۴۰۳

مطابق جدول (۲)، بیشترین تعداد پاسخگویان در گزینه‌های (خیلی زیاد و زیاد) است. در این راستا، با انجام نظرسنجی در هر دو مرحله، لازم است که اختلاف میان میانگین فازی‌زدایی شده (مقدار کریسپ) چالش‌های مورد بررسی قرار گیرد که نتایج به شرح جدول (۳) است.

جدول ۳. میانگین دیدگاه‌های خبرگان حاصل از نظر سنجی مرحله اول و دوم

چالش‌های شناسایی شده	مقدار کریسپ مرحله اول	مقدار کریسپ مرحله دوم	اختلاف مقدار کریسپ
ناپایداری مراتع	۰/۶۴۴	۰/۶۲۴	۰/۰۲۰
مصلحت‌اندیشی‌های نادرست	۰/۶۲۲	۰/۶۱۱	۰/۰۱۱
رویکرد متمرکز	۰/۶۳۱	۰/۶۰۹	۰/۰۲۲
چالش‌های نهادی و ساختاری	۰/۶۲۷	۰/۵۹۸	۰/۰۲۹
نیود ظرفیت‌های مستمر فروش محصولات	۰/۶۱۵	۰/۶۰۴	۰/۰۱۱
تغییرات کاربری اراضی	۰/۶۲۱	۰/۶۱۰	۰/۰۱۱
ضعف خودباوری در بین عشایر	۰/۶۳۵	۰/۶۲۱	۰/۰۱۴
کهنسال بودن جامعه عشایر	۰/۶۴۱	۰/۶۳۵	۰/۰۰۶

منبع: یافته‌های تحقیق، ۱۴۰۳



شکل ۲. میانگین دیدگاه‌های خبرگان حاصل از نظر سنجی مرحله اول و دوم، منبع: یافته‌های تحقیق، ۱۴۰۳

با توجه به نظرات ارائه شده (جدول ۳)؛ در مرحله اول و مقایسه آن با نتایج مرحله دوم، چنانچه اختلاف میانگین فازی‌زدایی شده در دو مرحله کمتر از آستانه ۰/۱ باشد، فرایند نظرسنجی متوقف می‌گردد. همانگونه که ملاحظه می‌گردد؛ اختلاف میانگین فازی‌زدایی شده نظر خبرگان در دو مرحله از حد آستانه کمتر است، بنابراین متخصصان در خصوص چالش‌های شناسایی شده از سوی جامعه عشایر به اجماع رسیدند و نظرسنجی در این مرحله به اتمام رسیده و نیازی به ادامه این روش وجود ندارد. سپس در ادامه به منظور رفع چالش‌های مطرح شده، با استفاده از مدل تئوری زمینه‌ای به شناسایی راهبردها معیشت پایدار پرداخته شد. نتایج به شرح جدول (۴) است.

جدول ۴. راهبردهای معیشت پایدار عشایر ایل کلهر تهران

ردیف	مقوله	واحد معنایی
۱	توسعه امکانات تولیدی	بهبود امکانات منجمله تسهیلات لازم برای بهبود شرایط کالبدی راه‌ها و تسریع در توسعه مشاغل ایجاد بازارهای هفتگی متعلق به عشایر و احداث میدانی متناسب با محصولات آن‌ها ایجاد شهرک‌های صنعتی و تولیدی در مناطق عشایر
۲	استعدادیابی منطقه و اسکان ایل کلهر با فراهم نمودن امکانات	آموزش عشایر با برگزاری دوره‌های کوتاه مدت و بلندمدت با رویکرد توانمند نمودن و تغییر نگرش برای مشاغل دیگر
۳	امکانات مالی و اعتباری	خارج نمودن عشایر از زندگی وابسته به طبیعت با ایجاد مشاغل چندکارکردی و خانگی بازنگری در کمک‌های اعتباری و تسهیلات مناسب با تولید خدمات بیمه اجتماعی، سلامت و دام
۴	مدیریت هماهنگ و یکپارچه	افزایش سرمایه‌گذاری بخش خصوصی با همکاری سازمان‌های ذی‌ربط بازنگری در معیشت و فراهم نمودن امکانات و تسهیل در تنوع‌بخشی اشتغال برگزاری جلسات منظم و پیوسته توسط مسئولان و برنامه‌ریزان روستایی و عشایر انسجام سازمانی بین سازمان‌های مرتبط در رفع چالش‌های معیشت همکاری و همکاری سازمان‌ها با نخبگان عشایر
۵	تاب‌آوری اقتصادی	افزایش در حس تعلق عشایر بهره‌گیری از دانش بومی عشایر
۶	حکمرمایی خوب	حفظ کارکردهای کلیدی در مواجهه با آشفتگی‌ها و تنش‌ها ساماندهی عشایر اسکان یافته از سوی دولت افزایش در پاسخگویی مسئولین در قبال اسکان عشایر ایجاد فرصت برای زنان و مردان عشایر در توسعه معیشت توسعه عملکردی مدیران و مسئولین مرتبط تقویت در رفتار برابر مسئولین با اقشار روستایی و عشایر افزایش در جلب اعتماد عشایر

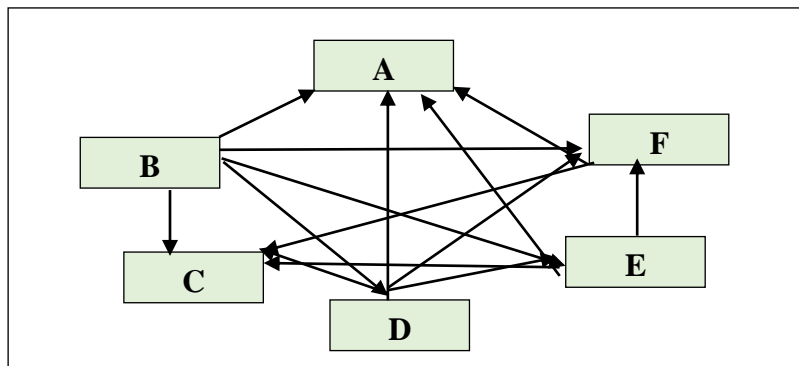
همانطور که در جدول (۴) ملاحظه می‌گردد، راهبردهایی از جمله: توسعه امکانات تولیدی، استعدادیابی منطقه و اسکان ایل کلهر با فراهم نمودن امکانات، امکانات مالی و اعتباری، مدیریت هماهنگ و یکپارچه، تاب‌آوری اقتصادی، حکمروایی خوب استخراج شد. سپس به منظور رتبه‌بندی و روابط علت و معلول هر یک از راهبردها از تکنیک DEMATEL، پرداخته شده است.

جدول ۵. ماتریس روابط کلی راهبردهای معیشت پایدار عشایر ایل کلهر

علامت اختصاری	راهبرد	Ri	Pi (R+D)	EI (R-D)
A	توسعه امکانات تولیدی	۱/۳۳۲	۱/۴۵۶	-۰/۱۲۴
B	استعدادیابی منطقه و اسکان ایل کلهر با فراهم نمودن امکانات	۲/۳۴۵	۲/۰۲۲	۰/۳۲۳
C	امکانات مالی و اعتباری	۱/۳۳۲	۱/۴۵۶	-۰/۱۲۴
D	مدیریت هماهنگ و یکپارچه	۲/۱۳۲	۱/۸۹۷	۰/۲۳۵
E	تاب‌آوری اقتصادی	۲/۲۴۴	۲/۲۱۲	۰/۰۳۲
F	حکمروایی خوب	۲/۲۱۴	۱/۹۴۴	۰/۰۲۷

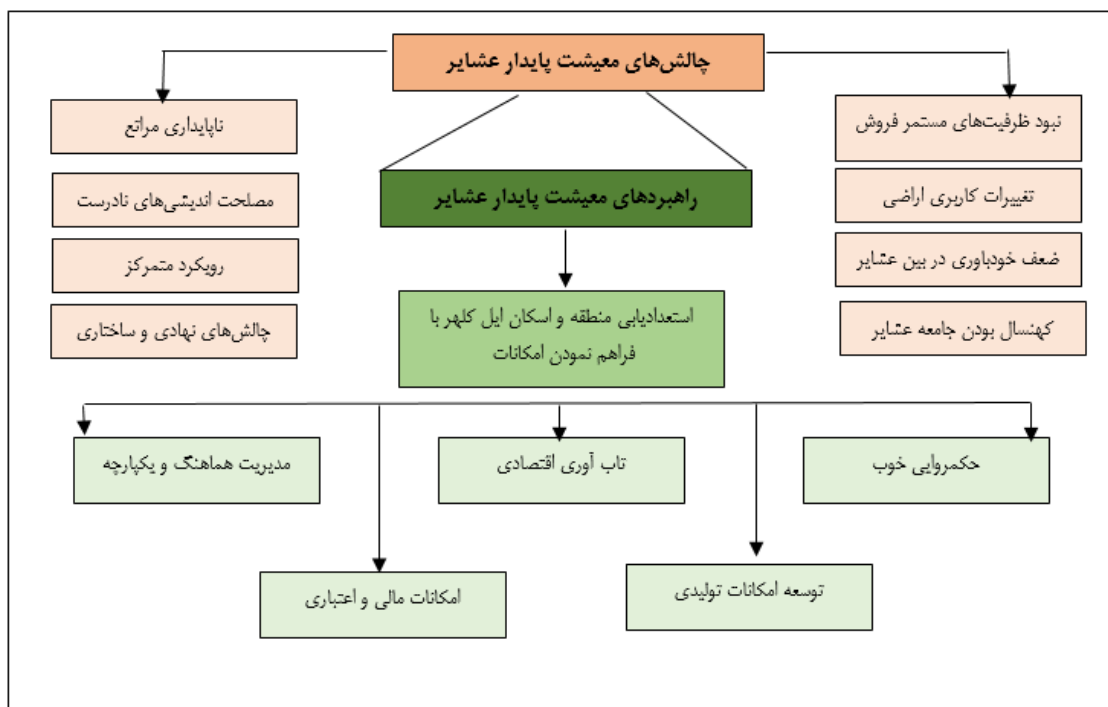
منبع: یافته‌های تحقیق، ۱۴۰۳

در نهایت خروجی نهایی دیمتل؛ ماتریسی است که بیانگر تمامی روابط مستقیم و غیرمستقیم بین راهبردها است. پس از تعیین روابط بین راهبردها؛ میزان تاثیرگذاری و تاثیرپذیری در قالب شکل (۵) ترسیم شده است. خروجی هر فلش از راهبرد مربوطه نشان از تاثیرگذاری آن راهبرد و ورودی هر فلش نیز نشان از تاثیرپذیری آن راهبرد دارد.



شکل ۳. رابطه علت و معلولی راهبردهای معیشت پایدار عشایر ایل کلهر تهران از نظر میزان اهمیت (Pi) و از نظر خالص تاثیرگذاری (Ei)

مطابق جدول (۵)، و شکل (۳)، راهبردهای (استعدادیابی منطقه و اسکان ایل کلهر با فراهم نمودن امکانات، مدیریت هماهنگ و یکپارچه، تاب‌آوری اقتصادی، حکمروایی خوب) با مقدار EI مثبت؛ به عنوان راهبردهای تاثیرگذار تعیین شدند و راهبردهای (امکانات مالی و اعتباری و توسعه امکانات تولیدی) با مقدار EI منفی؛ به عنوان راهبردهای تاثیرپذیر تعیین شدند، همچنین از بین راهبردهای تاثیرگذار، به ترتیب: استعدادیابی منطقه و اسکان ایل کلهر با فراهم نمودن امکانات؛ بیشترین و راهبرد حکمروایی خوب؛ کمترین میزان تاثیرگذاری را بر معیشت پایدار عشایر ایل کلهر تهران به خود اختصاص داده‌اند. در این راستا، شکل (۴) به عنوان مدل پارادایمیک چالش‌ها و راهبردهای معیشت پایدار عشایر ایل کلهر تهران ترسیم شد.



شکل ۴. مدل پارادایمیک چالش‌ها و راهبردهای معیشت پایدار عشایر ایل کلهر تهران، منبع: یافته‌های تحقیق، ۱۴۰۳

## سپاسگزاری

مقاله حاضر مستخرج از رساله دکتری رشته جغرافیا و برنامه‌ریزی روستایی بوده که در گروه جغرافیای انسانی دانشکده علوم جغرافیایی دانشگاه خوارزمی از آن دفاع شده است.

## نتیجه‌گیری

پژوهش حاضر با محوریت شناسایی چالش‌ها و راهبردهای معیشت پایدار عشایر ایل کلهر تهران انجام شده است. بر این اساس، طبق نتایج به دست آمده، چالش‌های (ناپایداری مراتع، مصلحت‌اندیشی‌های نادرست، رویکرد متمرکز، چالش‌های نهادی و ساختاری، نبود ظرفیت‌های مستمر فروش محصولات، تغییرات کاربری اراضی، ضعف خودباوری در بین عشایر و کهنسال بودن جامعه عشایر) شناسایی شدند.

توسعه پایدار مرتع، در واقع بستر فعالیت اکولوژیک گونه‌های مختلف گیاهی است که به نوعی زمینه‌های توسعه پایدار را فراهم می‌سازد، ولی جامعه عشایر کلهر تهران بر این اعتقاد دارند که مراتع در سطح فعلی توان کافی را برای نیازهای دام ندارد، و به علت افزایش دام و دامدار و شیوه‌های بهره‌برداری فشار بر مراتع به مراتب نسبت به کانون‌های شهری و روستایی بیشتر است. همچنین کنترل و نظارت دولت در بهره‌برداری از مراتع به ندرت دیده می‌شود. بر این اساس، روند فعلی افزایش تعداد دام که در برخی موارد با افزایش جمعیت همراه است بنا به قوانین اکولوژیک، روند تخریب و نابودی مراتع را تسریع خواهد کرد، این روند تا جایی ادامه دارد که بازگرداندن طبیعت به شرایط قبل امکان‌پذیر نیست و دیگر مراتع جوالگوی نیازهای عشایر منطقه نخواهد بود. از سوی دیگر، برنامه‌ریزی جهت استفاده از مراتع بدون نظر مشارکت آگاهانه عشایر امکان‌پذیر نیست و ارتقاء سطح معیشت و زندگی مردم عشایر به مشارکت آنها وابسته است. در واقع، دولت باید نقش هدایت‌کننده در این امر داشته باشد، و با مدیریت مشارکتی معضلات مربوط به مراتع را رفع نماید.

همچنین لازم است قید شود که مصلحت‌اندیشی‌های نادرست (اختلافات و دخالت‌های اداری سازمان‌ها در کاهش سطح تولید و صدور پروانه‌های چرا) از دیگر چالش‌های بحث‌برانگیز است. در اغلب موارد این اختلافات و دخالت‌ها منجر به کاهش سطح مراتع و ایجاد محدودیت‌ها

برای جامعه عشایر کلهر شده است و فرصت لازم جهت برنامه‌ریزی در امر مرتع را از مسئولان ذی‌ربط گرفته است. از سوی دیگر، تسلط ساختار بخش‌نگری در تصمیم‌ها، برنامه‌ریزی‌ها و مدیریت‌های مرتبط با منابع طبیعی و جامعه عشایر از چالش‌های مهم در ناپایداری معیشت عشایر است، و تغییرات مقطعی و ناپایدار را در جامعه عشایر سبب می‌گردد. به عنوان نمونه، اسکان اجباری عشایر در گذشته یکی از تصمیماتی بود که در از بین بردن سرمایه زندگی عشایر تاثیر گذاشت. طرح اسکان بدون شناخت از خصوصیات اجتماعی، فرهنگی، اقتصادی و ... عشایر تهیه و اجرا شد که عموماً این گونه طرح‌ها موفق عمل نکرده و تغییراتی در بافت جمعیتی و اقتصادی عشایر نموده است. همین امر نیز چالش مهمی در بهره‌برداری از مراتع و مدیریت آن و کاهش سطح معیشت عشایر دارد. چالش‌های این چنین منشاء گرفته از رویکرد مدیریت متمرکز در ایران و کانون‌های توسعه است. این رویکرد باعث شده که در بسیاری از برنامه‌های توسعه، کانون‌های شهری در اولویت باشند و کمتر به کانون‌های روستایی و عشایر توجه شده و همچنان مسئولین و مدیران، تصمیم‌گیران در ساختار برنامه‌ریزی کشور به امر توسعه عشایر و پایداری معیشت آن‌ها اعتقادی ندارد و سطح همکاری و انسجام بین آنها بسیار کم است. در ادامه نیز مشخص شد؛ چالش نبود ظرفیت‌های مستمر فروش محصولات عشایر از چالش‌های مهم در پایداری معیشت عشایر است. عشایر معتقدند که بسیاری از محصولات تولیدی آنها به دلیل نبود بازار مناسب به وسیله دلالان به فروش می‌رسد، این امر باعث شده که محصولاتشان با قیمت بسیار پایین به فروش برسد. از سوی دیگر تعدادی از عشایر بر این اعتقاد داشتند که ضعف در زیرساخت‌ها از جمله جاده و ... منجر به دیده نشدن بسیاری از محصولات تولیدی و ظرفیت‌های آن شده است.

تغییرات کاربری اراضی و تصرف روستاییان از مراتع و تبدیل زمین‌های تولیدی به مصرفی نیز چالش مهمی در راستای پایداری معیشت عشایر کلهر است. همچنین مواردی همچون همکاری کم عشایر در پیشگیری مشکلات معیشت با دیگران، عدم اطلاع و آگاهی بین عشایر از واقعیت‌های محیطی، باور نداشتن به توانایی خودشان برای حل مسائل و عدم شناخت فرصت‌های موجود برای تنوع بخشیدن به منابع درآمدی در بین عشایر نشان از ضعف خودباوری در بین عشایر است. از سوی دیگر، وقوع خشکسالی، مشکلات مرتبط با دامداری و کاهش درآمد، شکاف بین امکانات موجود در جوامع عشایری با جامعه روستایی و شهری، جذابیت‌های سبک زندگی مدرن و کسب سواد انگیزه‌های مهاجرت به روستاها و شهر تهران را ایجاد کرده است. در نتیجه، مهاجرت جوانان عشایر موجب شده است که بسیاری از افراد باقی مانده در جامعه عشایری کلهر که‌نسال باشند. این افراد توانایی لازم را برای انجام فعالیت‌ها و کسب و کارها ندارند، و برای تنوع بخشیدن به منابع درآمدی (مانند گردشگری یا پرورش زنبور عسل) یا فناوری‌ها و روش‌های نوین برای بالا بردن سطح معیشت خود را نمی‌شناسند.

در ادامه نیز طبق نتایج به دست آمده؛ برای رفع چالش‌های مطرح شده راهبردهای معیشت پایدار ارائه شد. بر این اساس، استعدادیابی منطقه و اسکان ایل کلهر با فراهم نمودن امکانات از مهم‌ترین راهبردها و بر سایر راهبردهای دیگر نیز تاثیر می‌گذارد. این راهبرد به آموزش عشایر با برگزاری دوره‌های کوتاه مدت و بلندمدت با رویکرد توانمند نمودن و تغییر نگرش برای مشاغل دیگر، خارج نمودن عشایر از زندگی وابسته به طبیعت با ایجاد مشاغل چندکارکردی و خانگی تاکید دارد. دومین راهبرد تاثیرگذار؛ مدیریت یکپارچه و هماهنگ است که با برگزاری جلسات منظم و پیوسته توسط مسئولان و برنامه‌ریزان روستایی و عشایر، انسجام سازمانی بین سازمان‌های مرتبط در رفع چالش‌های معیشت، همکاری سازمان‌ها با نخبگان عشایر در راستای شناسایی نقاط قوت، ضعف، فرصت‌ها و تهدیدات پیش روی در معیشت پایدار عشایر محقق می‌شود. سومین راهبرد تاثیرگذار، تاب‌آوری اقتصادی در بین عشایر است. تاب‌آوری معیشت شامل ظرفیت معیشت‌ها برای کاستن از فشار تنش‌ها و آشفتگی‌ها، در عین حفظ ویژگی‌ها و کارکردهای ضروری معیشت یا بهبود آنها. تاب‌آوری بر ظرفیت عشایر برای استفاده از آشفتگی به عنوان فرصتی برای گذار به وضعیت مطلوب اشاره دارد. بر این اساس، تاب‌آوری اقتصادی با افزایش در حس تعلق عشایر به منطقه، بهره‌گیری از دانش بومی، ساماندهی عشایر اسکان یافته از سوی دولت محقق می‌شود. در این راستا، طرح اسکان عشایر از جمله سیاست‌هایی است که سابقه آن به قبل از انقلاب اسلامی باز می‌گردد. اگر چه تغییرات شیوه زندگی در جهان از سنتی به مدرن موجب افزایش انگیزه خانوارهای عشایر کلهر به اسکان گردیده است، ولی این مهم در دوره‌های مختلف مورد حمایت دولت قرار گرفته است. اسکان عشایر کلهر بر تمامی ابعاد زندگی آنها از جمله معیشت اثرگذار است. خانوارهای عشایر به واسطه کوچ‌رو بودنشان سطح معیشتی پایدارتری دارند، البته هر چند طرح اسکان مزایای اجتماعی، کالبدی و فرهنگی زیادی دارد اما این طرح همواره با چالش‌های متعددی روبه‌رو است. در این راستا لازم است ساماندهی طرح اسکان عشایر با توانمندی، ظرفیت‌سنجی و شرایط اقلیمی و ... کانون عشایر اتخاذ گردد.

دیگر راهبرد تاثیرگذار بر پایداری معیشت، حکمروایی خوب است، که با واحدهای معنایی از جمله: افزایش در پاسخگویی مسئولین در قبال اسکان عشایر، ایجاد فرصت برابر برای زنان و مردان عشایر در توسعه معیشت، توسعه عملکردی مدیران، تقویت در رفتار برابر مسئولین با اقشار روستایی و عشایر، افزایش در جلب اعتماد عشایر شناسایی شد. سپس راهبرد امکانات تولیدی از جمله: بهبود امکانات من جمله تسهیلات لازم

برای بهبود شرایط کالبدی راه‌ها و تسریع در توسعه مشاغل، ایجاد بازارهای هفتگی متعلق به عشایر و احداث میادین متناسب با محصولات آنها و ایجاد شهرک‌های صنعتی و تولیدی تاکید دارد. از دید عشایر کلهر دولت به خدمات رفاهی و اقتصادی عشایر توجه چندانی ندارد و عدم دسترسی عشایر به بازارهای فروش باعث شده که قیمت‌پذیر باشند و نسبت به ثبات قیمت محصولات خود اطمینان نداشته باشند. از سوی دیگر راهبرد امکانات مالی اشاره به این امر دارد، منابع اقتصادی در بین عشایر خدمات بیمه اجتماعی، سلامت و دام و همچنین تسهیلات اعتباری از طرف دولت برای خرید علوفه و پرواربندی دام است. با این حال، مشاهده شده که برخی از خانواده‌های عشایر کلهر از وجود خدمات بیمه آگاهی ندارند. در ارتباط با تسهیلات و اعتبارات دولتی نیز قابل ذکر است؛ وام‌های مورد نظر در زمان مناسب به دست آنها نمی‌رسد و آنها مجبورند که دام‌های خود را زودتر از زمان به فروش رسانند. از سوی دیگر، بر اساس دیدگاه زنان عشایر، وام‌های دریافتی از سوی دولت برای ایجاد صنایع دستی، بوم‌گردی بسیار کم است و برای کسب و کارهای خرد عشایر کمتر تعبیه شده است. بنابراین لازم است در کمک‌های اعتباری و تسهیلات بانگری اساسی از سوی مسئولین، تصمیم‌گیران اتخاذ گردد و همچنین سرمایه‌گذاری بخش خصوصی با همکاری‌های سازمان‌های ذی‌ربط در بخش گردشگری و مشاغل خانگی افزایش یابد. بر اساس یافته‌های به دست آمده، نتایج با مطالعات غزالی و همکاران (۲۰۲۳)، دانیز و همکاران (۲۰۲۲)، همخوانی و مطابقت دارد.

## منابع

- بارانی، شهزاد، علی بیکی، امیرحسین، پاپزن، عبدالحمید. ۱۳۹۷. طراحی الگوی معیشت زیست بوم پایدار در روستای هجیج با استفاده از نظریه بنیانی، فصلنامه پژوهش‌های روستایی، دوره ۹، شماره ۱، صص ۲۴-۹.
- جوان، فرهاد. حجت‌شمامی، سیروس. ۱۴۰۱. واکاوی ظرفیت‌های مغفول مانده گردشگری عشایری در ناحیه رضوانشهر. مطالعات برنامه‌ریزی قلمرو کوچ-نشینان. بهار و تابستان. دوره ۲، شماره ۱، صص ۱۰۹-۱۲۲.
- حسینی، نسیم، فخرآباد، حسن زینتی. جهانبخش، نسیم. ۱۳۹۷. بررسی مولفه‌های موثر در پایداری معیشت روستاییان شهرستان نیشابور. دومین همایش ملی چشم‌انداز توسعه پایدار روستایی ایران-تهران، دانشگاه خوارزمی، انجمن علمی جغرافیا و برنامه‌ریزی روستایی ایران.
- سجاسی قیداری، حمدالله. صادقلو، طاهره. شکوری فرد، اسماعیل. ۱۳۹۵. سنجش سطح دارای‌هایی معیشتی در مناطق روستایی با رویکرد معیشت پایدار (مطالعه موردی: روستاهای شهرستان تایباد). مجله پژوهش و برنامه‌ریزی روستایی، سال ۵، شماره ۱، بهار. شماره پیاپی ۱۳.
- کریمی دهکردی، مهدی. میانی، عبدالمتین. ۱۴۰۰. شناسایی و طراحی رهیافت معیشت پایدار مکمل در نواحی روستایی کشور افغانستان مورد: شهرستان اندر در استان غزنی. فصلنامه اقتصاد فضا و توسعه روستایی. سال ۱۰، شماره ۱، پیاپی ۳۵. صص ۲۳۷-۲۶۳.
- طهماسبی، سیامک، بدری، سید علی. رضوانی، محمدرضا. ۱۳۹۴. روند تغییرات معیشتی-زیستی در زیست‌بوم‌های عشایری با رویکرد پایداری محیط (مطالعه موردی: زیست بوم طایفه فارسیمدان، شهرستان فراس). جغرافیا و پایداری محیط، شماره ۷۱، صص ۶۸-۸۶.
- فرقانی، طاهره. عبدالله‌زاده، غلامحسین. شریف‌زاده، محمدشریف. دهقان، ایرج. ۱۴۰۱. بررسی تاثیر اسکان معیشت پایدار معیشت عشایر در شهرستان سمیرم. مجله تحقیقات اقتصاد و توسعه کشاورزی ایران. دوره ۵۳، شماره ۴، صص ۹۱۹-۹۳۴.
- میرلطفی، محمودرضا. ملاشاهی، محمد. ۱۳۹۷. آینده‌پژوهی توانمندسازی روان‌شناختی روستاییان در تغییر الگوی معیشت (مطالعه موردی: منطقه سیستان). فصلنامه راهبردهای توسعه روستایی. جلد ۵، شماره ۴، صص ۵۱۳-۵۳۰.
- نعمتی، ولی. ضیائی، محمود. فقهیمی، ابوالحسن. طهماسبی، اصغر. ۱۴۰۰. تحلیل کیفی عوامل موثر بر پایداری معیشتی و توسعه گردشگری در مناطق عشایری (مورد مطالعه: عشایر شاهسون). فصلنامه علمی-پژوهشی برنامه‌ریزی و توسعه گردشگری، دوره ۱۰، شماره ۳۹، صص ۷-۲۹.
- نعیم‌آبادی، نازنین. سلیمی‌سبحان، محمدرضا. ۱۴۰۰. واکاوی مولفه‌های سرمایه اجتماعی در تقویت تاب‌آوری خانوارهای عشایری در برابر خشکسالی، مورد مطالعه عشایر شهرستان نیشابور. مطالعات برنامه‌ریزی قلمرو کوچ‌نشینان. بهار و تابستان. دوره ۱، شماره ۱، صص ۱۱۰-۱۲۳.
- Adger, W.N. (2010). Climate change, human well-being and insecurity. *New Political Economy*, 15(2), 275-292.
- Ahmadpour, A., Niknejad Alibani, A. & Shahraki, M. R. (2020). Factors affecting the sustainable livelihood of female household heads as the clients of microcredit funds in rural areas (Case study: Rural Areas of Ghaemshahr County, Iran). *Journal of Research & Rural Planning*, 9(4), 1-21.
- Allison, E.H., Ellis, F. (2001). The livelihood approach and management of small-scale fisheries. *Mar. Policy* 25, pp. 277-388.
- Carney, D. (2012). *Approaches to Sustainable Livelihood for the Rural Poor*. Poverty briefing, Overseas Development Institute. London. pp. 1-3.
- Chambers, R. and Conway, G. R. (1992). *Sustainable Rural Livelihoods: Practical concepts for the 21st century*. IDS Discussion Paper No. 296.

- CHF. (2005). Sustainable Livelihoods Approach Guidelines, Partners in Rural Development, Chapel, Ottawa, Canada.
- Darden, P., Roland, R., Allison G. and Allen, C. (2002). Sustainable Livelihood Approaches from the Framework to the Field. Supporting Livelihoods – Evolving Institution. University of Bradford, pp 19.
- Ebrahim, M, H. (1984). Nomadism, settlement and development. *Habitat International*, 8: 125-141
- Ellis, F. (1998) Household strategies and rural livelihood diversification. *Journal of Development Studies*, 35(1):1–38
- Fan, J., Liang, Y., Tao, A., Sheng, K., Ma, H-L., Xu, Y., Wang, C.S., and Sun, W. (2011). Energy policies for sustainable livelihoods and sustainable development of poor areas in China, *Energy policy*. 39:1200-1212.
- FAO, (2005) Rapid Guide for Missions: Analysing Local Institutions and Livelihoods. Viale delle Terme di Caracalla, Rome, Italy
- Ghazali, Samane & Zibaei, Mansour & Azadi, Hossein, (2023). "Impact of livelihood strategies and capitals on rangeland sustainability and nomads' poverty: A counterfactual analysis in Southwest Iran," *Ecological Economics*, Elsevier, vol. 206(C).
- Glaser B (2017). *Discovery of grounded theory: Strategies for qualitative research*. Rutledge
- He, R., Liu, S., Chen, G., Xie, F., Yang, X. and Liang, L. (2013) Research progress and tendency of sustainable livelihoods for peasant household in China. *Progress in Geography*, 32:657–670.
- Helmor, C. and Sing, N. (2001). *Sustainable Livelihood: Building on the Wealth of the Poor*. Bloomfield: Kumarin Press, pp 1 -128.
- Horsley, J., Prout, S., Tonts, M., and Ali, S. H. (2015). Sustainable livelihoods and indicators for regional development in mining economies. *The Extractive Industries and Society*, 2: 368-380.
- Hua, X., Yan, J. and Zhang, Y. (2017) Evaluating the role of livelihood assets in suitable livelihood strategies: Protocol for anti-poverty policy in the Eastern Tibetan Plateau, China. *Ecological Indicators*, 78:62–74.
- Koerberlein, M. (2003). *Living from waste: livelihood of the actors involved in Delhi's recycling economy*, Saarbrücken (Germany): Verlag für Entwicklungspolitik
- Leary, N. Adejuwon, J. Barros, V. Burton, I. J and Lasco, R. (2008). The dynamic of rural vulnerability to global change: the case of Southern Africa. *Mitig. Adapt. Start. Glob Change* 7, 1 -18.
- Mahdi, G., Shivakoti, G. and Schmidt-Vogt, D. (2009). Livelihood Change and Livelihood Sustainability in the Uplands of Lembang Subwatershed, West Sumatra, Indonesia, in a Changing Natural Resource Management Context. *Environmental Management*, (43): 84-99.
- Morse, S. (2013). The theory behind the sustainable livelihood approach. In: S. Morse, and N. McNamara, *Sustainable Livelihood Approach: A Critique of Theory and Practice*. (pp. 15 -60). Berlin: Spring.
- Olsson, P., Folke, C. and Hahn, T. (2004). Social -ecological transformation for ecosystem management: The development of adaptive co -management of a wetland landscape in southern Sweden. *Ecology and Society*, 9(4): pp 2.
- Phillips, J.L. and Potter, R.B. (2003). *Social Dynamics of Foreign -Born and Young Returning Nationals to the Caribbean: A Review of the Literature*. Geographical Paper. University of Reading. 167.
- Quinn, C.H., Ziervogel, G., Taylor, A., Takama, T. and Thomalla, F. (2011). Coping with multiple stresses in rural South Africa. *Ecology and Society*, 16(3), 2.
- Riggs, J. (2006). Land, farming, livelihood and poverty: rethinking the link in the rural South. *World Dev.* 34, pp. 180 -202.
- Sydzadeh, H. & Rezaei, J. (2013). Factors affecting income on settled nomads in Ilam province. *Journal of Rural & Development*, 16 (4): 162-143.
- Thieme, S. (2006). *Social networks and migration: Far West Nepalese labour migrants in Delhi*, LIT Verlag Münster. P. department of geography, University of Zurich, winter 190, 8057 Zurich, Switzerland.
- UNDP, (2007), *Human Development Report 2007/8. Fighting climate change: Human solidarity in a divided world*. United Nation Development Programme (UNDP), New York, NY, USA, pp: 1 -399.
- Van den Berg, M. (2010) Household income strategies and natural disasters: Dynamic livelihoods in rural Nicaragua. *Ecological Economics*, 69(3):592–602.